

ส่วนที่ ๑ บทสรุปผู้บริหาร

๑. การพัฒนาคุณภาพของสถานศึกษา

ผลการพัฒนาคุณภาพการศึกษา ปีการศึกษา ๒๕๖๑ ตามมาตรฐานการอาชีวศึกษา พ.ศ.๒๕๖๑ ระดับประกาศนียบัตรวิชาชีพ (ปวช.) และระดับประกาศนียบัตรวิชาชีพชั้นสูง (ปวส.) จำแนกเป็น ๕ ด้าน ๒๕ ข้อ การประเมิน ดังนี้

ข้อการประเมิน	๑	๒	๓	๔	๕	๖	๗	๘	คะแนนได้จากการประเมิน	ร้อยละของคะแนนการประเมิน
ด้าน ๑	๔	๕	๑	๓	๓	๕	๔	๕	๒๒๓	๘๙.๒๐
ด้าน ๒	๕	๒	๕	๕	-	-	-	-	๔๑	๘๒.๐๐
ด้าน ๓	๕	๕	๕	๕	๕	-	-	-	๑๐๐	๑๐๐
ด้าน ๔	๓	๕	๕	-	-	-	-	-	๒๖	๗๖.๐๐
ด้าน ๕	๕	๕	๕	๕	๑	-	-	-	๔๒	๘๔.๐๐
รวม									๔๓๒	๘๘.๘๐

สรุป ผลการประเมินคุณภาพในสถานศึกษา

๑.๑ ระดับข้อการประเมิน

- ๑.๑.๑ ข้อการประเมินอยู่ในระดับคุณภาพ “ยอดเยี่ยม” จำนวน ๑๗ ข้อ
- ๑.๑.๒ ข้อการประเมินอยู่ในระดับคุณภาพ “ดีเลิศ” จำนวน ๒ ข้อ
- ๑.๑.๓ ข้อการประเมินอยู่ในระดับคุณภาพ “ดี” จำนวน ๓ ข้อ
- ๑.๑.๔ ข้อการประเมินอยู่ในระดับคุณภาพ “ปานกลาง” จำนวน ๑ ข้อ
- ๑.๑.๕ ข้อการประเมินอยู่ในระดับคุณภาพ “กำลังพัฒนา” จำนวน ๒ ข้อ

ผลการพัฒนาคุณภาพการศึกษา ปีการศึกษา ๒๕๖๑ ตามมาตรฐานการอาชีวศึกษา พ.ศ.๒๕๖๑ ระดับประกาศนียบัตรวิชาชีพ (ปวช.) และระดับประกาศนียบัตรวิชาชีพชั้นสูง (ปวส.) จำแนกเป็น ๕ ด้าน ๒๕ ข้อ การประเมิน ผลการประเมินอยู่ในระดับ ดี คิดเป็นร้อยละ ๘๘.๘๐

ผลการประเมินมาตรฐานการอาชีวศึกษา

ผลการประเมินมาตรฐานการอาชีวศึกษา ของวิทยาลัยเทคโนโลยีชัยบาดาล จำแนกเป็น ๓ มาตรฐาน ๙ ประเด็นการประเมิน ดังนี้

มาตรฐานที่	รายการ	ระดับคุณภาพ
๑	คุณลักษณะของผู้สำเร็จการศึกษาที่พึงประสงค์	๘๙.๐๔
๒	การจัดการอาชีวศึกษา	๘๑.๐๒
๓	การสร้างสังคมแห่งการเรียนรู้	๙๒.๕๐
	รวมเฉลี่ย	๘๗.๕๒

จากการประเมินมาตรฐานอาชีวศึกษาของวิทยาลัยเทคโนโลยีชัยบาดาล จำแนกเป็น ๓ มาตรฐาน ๙ ประเด็นการประเมิน ระดับคุณภาพอยู่ในเกณฑ์ดี คิดเป็นร้อยละ ๘๕.๔๓

ผลการประเมินมาตรฐานการอาชีวศึกษา จำแนกตามประเด็น ๙ ประเด็น ดังนี้

ประเด็นการประเมิน	ร้อยละ
๑. ด้านความรู้	๘๘.๗๕
๒. ด้านทักษะและการประยุกต์ใช้	๘๘.๗๕
๓. ด้านคุณธรรม จริยธรรม และคุณลักษณะ	๘๙.๖๒
๔. ด้านหลักสูตรอาชีวศึกษา	๘๒.๐๐
๕. ด้านการจัดการเรียนการสอนอาชีวศึกษา	๘๔.๐๐
๖. ด้านการบริหารจัดการ	๘๖.๖๗
๗. ด้านการนำนโยบายสู่การปฏิบัติ	๗๑.๔๓
๘. ด้านความร่วมมือในการสร้างสังคมแห่งการเรียนรู้	๑๐๐
๙. ด้านนวัตกรรมสิ่งประดิษฐ์งานสร้างสรรค์ งานวิจัย	๘๕.๐๐
รวมเฉลี่ย	๘๗.๕๒

จากผลการประเมินจำแนก ๙ ประเด็นการประเมินย่อย มีผลการประเมินในภาพรวมอยู่ในระดับคุณภาพดี คิดเป็นร้อยละ ๘๗.๕๒ เรียงลำดับผลการประเมินจากมาก ๓ ลำดับ คือ ด้านความร่วมมือในการสร้างสังคมแห่งการเรียนรู้ คิดเป็นร้อยละ ๑๐๐ ด้านคุณธรรม จริยธรรม และคุณลักษณะที่พึงประสงค์ คิดเป็นร้อยละ ๘๙.๖๒ และด้านความรู้และด้านทักษะและการประยุกต์ใช้ ได้เท่ากัน คิดเป็นร้อยละ ๘๘.๗๕

จุดเด่น

๑. มีผู้เรียนผ่านเกณฑ์ประเมินการทดสอบการศึกษาระดับชาติ (V-NET) ตามคุณภาพของวิทยาลัย
๒. มีผู้เรียนผ่านการทดสอบมาตรฐานฝีมือแรงงานผ่านเกณฑ์การประเมินตามสาขา
๓. มีกระบวนการพัฒนาด้านการสอนอย่างเป็นระบบ
๔. วิทยาลัยมีระบบดูแลช่วยเหลือผู้เรียนในหลายด้าน
๕. ครูมีส่วนร่วม และทุ่มเทกับการพัฒนาตนเอง และวิธีการจัดการเรียนรู้
๖. สถานศึกษาเป็นที่ยอมรับ จากสถานประกอบการเป็นจำนวนมาก
๗. มีระบบการจัดเก็บข้อมูลสารสนเทศที่ดี
๘. สภาพสิ่งแวดล้อมในวิทยาลัย ได้รับการดูแลและพัฒนาเป็นอย่างดี

จุดที่ควรพัฒนา

๑. วิทยาลัยควรพัฒนาวิธีการสำรวจความพึงพอใจของสถานประกอบการที่มีคุณภาพ ผู้สำเร็จการศึกษาให้มีประสิทธิภาพมากขึ้นสะดวกต่อการติดตามโดยใช้เทคโนโลยีมาดำเนินการ
๒. จัดให้ผู้เรียนมีการเข้าทดสอบมาตรฐานฝีมือแรงงานของกรมพัฒนาฝีมือแรงงานได้ครบทุกสาขา
๓. ส่งเสริมให้ส่งผลงานระดับชาติเพิ่มมากขึ้น
๔. ทักษะด้านภาษาต่างประเทศของผู้เรียน
๕. การทำโครงการของผู้เรียนมากเรื่อง ไม่สอดคล้องกับสาขาวิชาที่เรียน
๖. จัดตั้งศูนย์บ่มเพาะภายในวิทยาลัย
๗. ดำเนินโครงการกิจกรรมขององค์กรนักวิชาชีพในอนาคตแห่งประเทศไทย (อวท.) ให้ครบและมีความหลากหลาย
๘. เพิ่มกิจกรรมเกี่ยวกับจิตอาสาและบริการชุมชนให้หลากหลาย
๙. ควรจัดหลักสูตรการศึกษาระบบทวิภาคี

ข้อเสนอแนะเพื่อการพัฒนา

๑. เพิ่มผู้เรียนให้แข่งขันด้านทักษะในระดับชาติ
๒. เพิ่มทักษะพัฒนาผู้เรียนด้านภาษาของผู้เรียนเพิ่มมากขึ้น
๓. ควรมีการจัดอบรมครูผู้สอนวิชาโครงการเพื่อให้ประโยชน์เกิดขึ้นกับผู้เรียนมากที่สุด
๔. จัดหลักสูตรระบบทวิภาคี
๕. จัดหลักสูตรศูนย์บ่มเพาะให้ถูกต้องตามเกณฑ์ที่กำหนด เพื่อเตรียมความพร้อมให้กับนักศึกษาในการเป็นผู้ประกอบการและประกอบอาชีพอิสระ
๖. ส่งเสริมและสร้างความตระหนักให้กับผู้เรียนในด้านการบริการวิชาชีพกับชุมชนและจิตอาสาให้กับสังคม

การสร้างความเชื่อมั่นให้แก่ผู้เรียนมีส่วนเกี่ยวข้องและสถานประกอบการ

วิทยาลัยเทคโนโลยีชัยบาดาล เป็นวิทยาลัยประเภทอาชีวศึกษาเอกชนแห่งแรกในอำเภอชัยบาดาล ซึ่งการก่อตั้งวิทยาลัยเป็นเจตนารมณ์ของท่านอาจารย์นิยม วรปัญญา ที่จะเปิดสอนสายอาชีพให้กับประชาชน ในเขตอำเภอชัยบาดาล เพื่อที่จะได้มีสถานที่เรียนที่ใกล้บ้าน ตั้งแต่ปีการศึกษา ๒๕๒๕ มีนักเรียน ๔๔ คน ต่อจากนั้นมานักเรียน นักศึกษาก็เพิ่มขึ้นตามลำดับ ไม่มีนักเรียน นักศึกษาลดลง นักเรียน นักศึกษาที่จบการศึกษาออกไป ไปสร้างทั้งชื่อเสียงและผลงานที่ดีมีประโยชน์ ซึ่งเกิดจากการจัดการศึกษาของวิทยาลัยได้ดูแลเอาใจใส่ให้นักเรียน นักศึกษาทุกคนประจักษ์ หลานของตนเอง และจากผลงานของผู้เรียนของครูอาจารย์ทุกคนที่ได้ทำหน้าที่

๑. ดูแลและแนะแนวผู้เรียนให้จบการศึกษาตามเกณฑ์ทุกคน
๒. ส่งเสริมให้ผู้เรียนมีคุณลักษณะที่พึงประสงค์ตรงตามความต้องการของสังคม
๓. สนับสนุนให้ผู้เรียนมีสมรรถนะในการเป็นผู้ประกอบการหรือประกอบอาชีพอิสระ
๔. ส่งเสริมสนับสนุนให้ผู้เรียนมีผลงานด้านนวัตกรรม สิ่งประดิษฐ์ งานสร้างสรรค์หรืองานวิจัย
๕. ส่งเสริมให้ผู้เรียนได้แข่งขันทักษะวิชาชีพและวิชาการ
๖. จัดการเรียนการสอนให้ผู้เรียนผ่านการประเมินมาตรฐานวิชาชีพของตนเอง และผ่านการทดสอบทางการศึกษาระดับชาติด้านอาชีวศึกษา (V-NET)
๗. ติดตามผู้เรียนที่สำเร็จการศึกษาไปทำงาน เพื่อนำผลการประเมินจากสถานประกอบการมาพัฒนาให้กับนักศึกษาที่ยังศึกษาอยู่ในวิทยาลัย
๘. วิทยาลัยได้พัฒนาหลักสูตรได้สอดคล้องกับความต้องการของผู้เรียน และตลาดแรงงาน
๙. จัดการเรียนการสอนให้นักเรียน นักศึกษา ได้มีความรู้ทั้งทางทฤษฎี และปฏิบัติ
๑๐. พัฒนาครูอาจารย์ให้มีความรู้ ความสามารถเพิ่มขึ้นและทันสมัยทันต่อการเปลี่ยนแปลงของเทคโนโลยี
๑๑. มีการพัฒนาระบบสารสนเทศมาใช้ในการจัดการเรียนการสอน
๑๒. มีการระดมทรัพยากรทุกอย่าง ทุกด้าน มาใช้ในการบริหารจัดการศึกษาให้มีคุณภาพยิ่งขึ้น
๑๓. จัดสร้างอาคารสถานที่ ให้พอเพียง แข็งแรง ทันสมัยเหมาะสมกับการจัดการเรียนการสอนและการบริหารและบริการ
๑๔. จัดระบบสาธารณูปโภคที่ดี มีคุณภาพ และประสิทธิภาพมาใช้ในการบริหารจัดการศึกษา
๑๕. สร้างแหล่งเรียนรู้ทั้งภายในและภายนอกที่เหมาะสม
๑๖. ที่สำคัญที่สุดคือ วิทยาลัยสร้างคนดี คนเก่ง ให้กับสังคม

จากเหตุผลที่กล่าวมา เป็นเหตุให้สถานประกอบการและชุมชน ผู้ปกครองมีความเชื่อมั่นในการจัดการศึกษา ที่จะส่งบุตรหลานเข้ามาเรียนและเชื่อมั่นที่จะรับผู้เรียนที่จบการศึกษาเข้าทำงาน

นอกจากนี้ จากผลการประเมินคุณภาพการศึกษาจากหน่วยงานภายนอกสมศ. ทั้ง ๓ ครั้ง ครั้ง หน่วยงานภายนอกและผล ครั้งหน่วยงานภายนอกและผลการประเมินคุณภาพ ครั้งหน่วยงานภายนอกและผลการประเมินคุณภาพมาตรฐานการศึกษาประเภทอาชีวศึกษาสู่สากลดังตารางนี้

การประเมินคุณภาพภายนอกรอบสามเมื่อวันที่ ๕-๗ สิงหาคม ๒๕๕๕

ข้อเสนอแนะจากการประเมิน

๑. ควรจัดและพัฒนาการจัดทำสื่อ นวัตกรรม สิ่งประดิษฐ์ให้ทันสมัยต่อเทคโนโลยี
๒. ควรมีระบบและกลไกในการสร้างความเข้าใจกับบุคลากรระดับสาขาวิชา/สาขางานในการใช้ประโยชน์ระบบประกันคุณภาพ เพื่อพัฒนางานประจำอย่างต่อเนื่อง ควรส่งเสริมเรื่องภาษาที่เป็นสากล เพื่อรองรับการก้าวสู่ประชาคมอาเซียน

แผนการปฏิบัติตามข้อเสนอแนะ

๑. จัดทำโครงการศึกษาดูงาน ด้านนวัตกรรม สิ่งประดิษฐ์ที่ทันสมัยในสถาน ประกอบการ
๒. จัดประชุมสาขาในการนำระบบประกันมาใช้ในการปฏิบัติงาน และสรุปรวบรวม
๓. จัดอบรมครู เรื่องเกี่ยวกับภาษาสากลคือ ภาษาอังกฤษ

ผลการดำเนินงาน

ผลการประเมินอยู่ในระดับดี คิดเป็นร้อยละ ๘๙.๘๘ ซึ่งมีค่าเฉลี่ยเท่ากับ ๔.๔๙

การประเมินคุณภาพภายในโดยต้นสังกัด เมื่อวันที่ ๑๔-๑๖ สิงหาคม ๒๕๕๕

ข้อเสนอแนะจากการประเมิน

๑. ควรพัฒนาในระบบติดตามประเมินผลตามโครงสร้างการบริหารและนำผลการประเมินมาจัดทำแผนพัฒนาคุณภาพของสถานศึกษาตามวงจร PDCA
๒. กระตุ้นให้บุคลากรรับรู้ความเคลื่อนไหวความก้าวหน้าในการเปลี่ยนแปลงต่างๆ ที่เกี่ยวข้องและจัดมาตรการรองรับ
๓. กำหนดนโยบายและทิศทางที่ริเริ่มสร้างสรรค์เพื่อเข้าสู่อาเซียน

แผนการปฏิบัติตามข้อเสนอแนะ

๑. จัดประชุมบุคลากร เพื่อชี้การดำเนินงานและการจัดเก็บข้อมูล
๒. ประชาสัมพันธ์ข้อมูลข่าวสารเรื่องการเตรียมตัวเข้าสู่ประชาคมอาเซียน

ผลการดำเนินงาน

ผลการประเมินอยู่ในระดับดี คิดเป็นร้อยละ ๘๖.๖๖ ซึ่งมีค่าเฉลี่ยเท่ากับ ๔.๓๓

การประเมินสถานศึกษาเอกชนประเภทอาชีวศึกษาที่มีคุณภาพมาตรฐานสู่สากล

เมื่อวันที่ ๔- ๖ สิงหาคม ๒๕๕๘

ข้อเสนอแนะจากการประเมิน

๑. ควรทำ MOU กับหน่วยงานที่ใหญ่ขึ้น
๒. ควรนำผลการวิจัยและนวัตกรรม สิ่งประดิษฐ์มาพัฒนาต่อ

แผนการปฏิบัติตามข้อเสนอแนะ

๑. แผนงานคือจัดทำโครงการบริการวิชาการ วิชาชีพ
๒. แผนงานคือการนำผลการวิจัยและนวัตกรรม สิ่งประดิษฐ์มาพัฒนาต่อ

ผลการดำเนินงาน

ผลการประเมินอยู่ในระดับดีเยี่ยม คิดเป็นร้อยละ ๘๘.๘๘ ซึ่งมีค่าเฉลี่ยเท่ากับ ๔.๔๔ (๒๕๕๘-๒๕๖๐)

จากผลการประเมินทั้งหมดที่ผ่านมาทำให้เพิ่มความเชื่อมั่นให้กับผู้เกี่ยวข้องและสถานประกอบการเป็นอย่างมาก

การจัดการศึกษาของสถานศึกษาที่บรรลุเป้าประสงค์ของหน่วยงานต้นสังกัด

วิทยาลัยเทคโนโลยีชัยบาดาลได้ดำเนินการจัดการศึกษาให้บรรลุเป้าประสงค์ของหน่วยงานต้นสังกัด ดังนี้

๑. ผลิตผู้เรียนให้จบการศึกษามีความรู้ความสามารถตามความต้องการของตลาดแรงงาน
๒. สร้างความร่วมมือกับสถาน สร้างความร่วมมือกับสถานประกอบการโดย สร้างความร่วมมือกับสถานประกอบการโดยการทำ MOU
๓. ส่งเสริมการมีรายได้ระหว่างเรียนให้กับนักศึกษา
๔. จัดให้มีการทดสอบความรู้กับกรมพัฒนาฝีมือแรงงาน
๕. จัดหาทุนการศึกษาทั้งภายในและภายนอก
๖. ได้จัดทำระบบเครือข่ายกับสถานประกอบการเน้นผู้เชี่ยวชาญ
๗. ครูศึกษาระดับสูงเน้นตามสาขาวิชา
๘. พัฒนาระบบสารสนเทศหรือการบริหารจัดการ
๙. พัฒนาแหล่งเรียนรู้ให้ทันสมัย
๑๐. จัดทำโครงการกิจกรรมให้ผู้เรียนเป็นผู้มีจิตอาสา

เน้นการจัดการอาชีวศึกษา

๑. ผู้เรียนอยากเรียนอะไรต้องเรียนสาขานั้น
๒. ปรับเปลี่ยนระบบวิธีรับนักศึกษาใหม่
๓. ประกันคุณภาพการมีงานทำ
๔. เพิ่มประสิทธิภาพ การแนะแนวอาชีวศึกษา
๕. สร้างงาน สร้างรายได้ฝึกการเป็นเจ้าแก

การพัฒนาคุณภาพการศึกษาของสถานศึกษาที่เป็นแบบอย่างที่ดี (Best Practice) โครงการคุณธรรม วิธีการปฏิบัติที่เป็นเลิศ (Best Practices)

ชื่อผลงาน	วิทยาลัยวิถิปุทธ
ฝ่ายงาน	กิจการนักศึกษา งานคุณธรรม จริยธรรม
ชื่อผู้รับผิดชอบ	นางสาวจวีพร มังกรทอง

๑. ความสำคัญของผลงาน

ในปัจจุบันปัญหาการขาดคุณธรรมจริยธรรมในสังคมไทยได้ทวีความรุนแรง และมีความหลากหลายมากขึ้นกว่าในอดีตที่ผ่านมา สาเหตุส่วนหนึ่งมาจากสภาพแวดล้อม และเปลี่ยนแปลงไปตามกระแสการพัฒนาทางเทคโนโลยีสารสนเทศและการสื่อสารไร้พรมแดน และปัญหาการขาดคุณธรรมจริยธรรมของคนในสังคม ยังส่งผลถึงเด็ก เยาวชน และประชาชนในสังคมอย่างหลีกเลี่ยงไม่ได้ ทำให้ภูมิคุ้มกันของเด็กเยาวชนและประชาชนในสังคมที่จะต้านทานกับปัญหา ต้องขาดความมั่นคงจนเกิดปัญหาต่างๆ ของสังคมตามมา เช่น สำหรับเด็กและเยาวชน ได้แก่ ปัญหาการก่อเหตุทะเลาะวิวาท ปัญหาการแพร่ระบาดของยาเสพติด ปัญหาการมีเพศสัมพันธ์ในวัยเรียน ปัญหาการติดเกมส์ เป็นต้น

วิทยาลัยเทคโนโลยีชัยบาดาล ได้เล็งเห็นว่าวิธีการจะแก้ไขปัญหาดังกล่าวนั้น จะต้องอาศัยกระบวนการปลูกฝังคุณธรรม ตามหลักพระพุทธศาสนา ทำให้เกิดสมาธิและสติปัญญา โดยเฉพาะอย่างยิ่งการฝึกปฏิบัติธรรมในกลุ่มเด็กและเยาวชน กลุ่มครูและบุคลากรทางการศึกษา จะช่วยทำให้มีจิตใจพื้นฐานที่โอบอ้อมอารี มีเมตตา กรุณา และมีคุณธรรม ซึ่งจะทำให้พื้นฐานทางจิตใจอยู่ในกรอบคุณธรรมและจริยธรรม ย่อมส่งผลให้เด็กและเยาวชนเป็นคนดี และสามารถแก้ปัญหาสังคมได้และทำให้ประเทศชาติเจริญก้าวหน้าได้อย่างรวดเร็ว จึงได้จัดทำโครงการส่งเสริมคุณธรรมจริยธรรมขึ้น

๒. จุดประสงค์และเป้าหมายของการดำเนินงาน

๒.๑ เพื่อส่งเสริมให้นักศึกษา มีคุณธรรมจริยธรรมและสามารถดำเนินชีวิตได้อย่างมีความสุข

๒.๒ เพื่อส่งเสริมและพัฒนาให้ครู มีทัศนคติที่ดีต่อการทำงาน เกิดทักษะในการทำงานอย่างมีความสุข พัฒนาศักยภาพในการทำงานให้เกิดประโยชน์สูงสุด

๓. เป้าหมาย

๓.๑ เชิงปริมาณ นักศึกษาระดับประกาศนียบัตรวิชาชีพชั้นปีที่ ๑

๓.๒ เชิงคุณภาพ ผู้เข้าร่วมกิจกรรมโครงการเข้าค่ายคุณธรรม จริยธรรม มีความพึงพอใจในภาพรวม

๔. กระบวนการผลิตผลงาน หรือขั้นตอนการดำเนินงาน

๑. กำหนดนโยบายของสถานศึกษา โดยกำหนดนโยบายการปลูกฝังคุณธรรม ความสำนึกในความเป็นชาติไทยและวิถีชีวิตตามหลักปรัชญาของเศรษฐกิจพอเพียง

๒. แต่งตั้งคณะกรรมการดำเนินงาน

๓. ประชุม ระดมความคิดเห็น จัดทำร่างแนวทางการดำเนินงานกิจกรรม เสริมสร้างคุณธรรมในสถานศึกษา

๔. ประชุม วิทยากร พิจารณาปรับปรุงแนวทางการดำเนินงานให้เหมาะสม ยืดหยุ่นได้ตามบริบทของโรงเรียน

๕. นำเสนอกิจกรรมโรงเรียน ดำเนินการตามแนวทางจัดกิจกรรมเสริมสร้างคุณธรรมจริยธรรมในสถานศึกษา ได้แก่

- กิจกรรมที่ ๑ สวดมนต์
- กิจกรรมที่ ๒ เข้าฐานมารยาท ปฏิบัติมารยาทที่ดั่งงาม
- กิจกรรมที่ ๓ ตักบาตรข้าวสารอาหารแห้ง
- กิจกรรมที่ ๔ ข้อปฏิบัติที่ดีในรั้ววิทยาลัย

ด้านกายภาพ

- ๑. มีพระพุทธรูปหน้าเสาธง
- ๒. มีพระพุทธรูปประจำห้องเรียน
- ๓. โรงเรียนมีความสะอาด สงบ ร่มรื่น
- ๔. มีห้องพระพุทธรูปศาสนา หรือลานธรรม
- ๕. ไม่มีสิ่งเสพติดเหล้า-บุหรี่ ในสถานศึกษา ๑๐๐%
- ๖. มีป้ายข้อปฏิบัติที่ดี
- ๗. มีป้ายข้อคิดของพระพุทธศาสนา
- ๘. ในวันพระมีกิจกรรมหน้าเสาธง รับศีล และใส่เสื้อสีขาว

ด้านส่งเสริมพฤติกรรมนักศึกษา ครู และผู้บริหาร

- ๙. อัตลักษณ์ “ ยิ้มง่าย ไหวสวย อ่อนน้อม ถ่อมตน ”
- ๑๐. พิจารณาอาหารที่รับประทาน รับประทานอาหารไม่เสียงดัง ไม่หก ไม่เหลือ
- ๑๑. มีการฝึกการเก็บภาชนะ หลังจากรับประทานอาหารอ่อม
- ๑๒. ประหยัด อดออม ถนอมใช้เงินและสิ่งของ
- ๑๓. มีนิสัยใฝ่รู้ สู้สิ่งยาก

ด้านการเรียนการสอน

- ๑๔. มีการนั่งสมาธิ
- ๑๕. การบูรณาการวิถีพุทธทุกกลุ่มสาระการเรียนรู้
- ๑๖. กิจกรรมตามหลักปฏิบัติตามแนวทางวิถีพุทธ

๕. ผลการดำเนินงาน/ผลสัมฤทธิ์/ประโยชน์ที่ได้รับ

- ๑. ผู้เรียนทุกคนได้รับการพัฒนาให้มีคุณธรรมจริยธรรม และมีจิตสำนึกความเป็นไทย
- ๒. ผู้เรียนมีคุณลักษณะที่พึงประสงค์ตามหลักสูตรการศึกษาขั้นพื้นฐานไม่น้อยกว่าร้อยละ ๘๐
- ๓. ผู้เรียนทุกคนได้รับการพัฒนาทักษะการดำรงชีวิตที่มีคุณภาพ ตามหลักปรัชญาของเศรษฐกิจพอเพียง

๖. ปัจจัยความสำเร็จ

- ๑. ผู้บริหารโรงเรียน ให้การสนับสนุน ส่งเสริมให้กำลังใจ รวมถึงด้านงบประมาณอย่างเต็มที่
- ๒. ครูทุกคนให้ความร่วมมือ ร่วมใจอย่างเต็มที่ และเต็มใจ
- ๓. นักเรียนให้ความร่วมมือ และมีความพร้อมในการจัดกิจกรรม
- ๔. ผู้ปกครอง ชุมชน ชื่นชมยินดีและพึงพอใจ พร้อมให้การสนับสนุนกิจกรรมอย่างดียิ่ง

๗. บทเรียนที่ได้รับ

ปัญหาอุปสรรคที่พบ

๑. ครูผู้สอนไม่มีประสบการณ์ในการจัดการเรียนการสอนในการบูรณาการหลักคุณธรรม
๒. มีการเปลี่ยนครูผู้สอนบ่อย
๓. ขาดการประชาสัมพันธ์ กิจกรรมด้านคุณธรรม
๔. ควรส่งเสริมให้ครูได้อบรมในเรื่องการบูรณาการคุณธรรมเข้าสู่เนื้อหาวิชา

๘. การเผยแพร่/การได้รับการยอมรับ/รางวัลที่ได้รับ

๑. มีการแลกเปลี่ยนเรียนรู้กับกลุ่มครู ในกลุ่มวิทยาลัยที่เข้าร่วมกิจกรรม
๒. มีการแลกเปลี่ยนเรียนรู้กับกลุ่มครูผู้สอนในวิทยาลัยเครือข่าย

๙. ภาคผนวก

๑. รูปภาพ
๒. โฉ
๓. ใบเกียรติบัตร

ส่วนที่ ๒

ข้อมูลพื้นฐานของสถานศึกษา

๒.๑ ข้อมูลพื้นฐานเกี่ยวกับสถานศึกษา

ที่อยู่

วิทยาลัยเทคโนโลยีชัยบาดาล เลขที่ ๒๔๔/๔ หมู่ ๖ ถนนท่าดินดำ ตำบลลำนารายณ์ อำเภอชัยบาดาล จังหวัดลพบุรี

โทรศัพท์ ๐๓๖-๖๘๐-๑๑๔

โทรสาร ๐๓๖-๖๘๐-๑๑๔

E-mail nanalct@hotmail.com

Website www.Chaibadantech.ac.th

ประวัติสถานศึกษา

วิทยาลัยเทคโนโลยีชัยบาดาล เดิมชื่อโรงเรียนพาณิชย์การช่างเทคนิคลำนารายณ์ เปลี่ยนชื่อมาจากโรงเรียนพาณิชย์การลำนารายณ์ ได้ก่อกำเนิดมาจากโรงเรียนนารายณ์วิทยา ทั้งนี้ เนื่องจากมีผู้ปกครองนักศึกษาจำนวนมาก ได้มาปรึกษาหารือเกี่ยวกับเรื่องการศึกษาต่อสายอาชีพของบุตรหลาน เนื่องจากในเขตอำเภอชัยบาดาลไม่มีโรงเรียนระดับอาชีวศึกษา ดังนั้นนักศึกษาที่มีความประสงค์อยากศึกษา ต่อสายอาชีพต้องเดินทางไปเรียนที่อำเภอเมือง ทำให้ต้องเสียค่าใช้จ่ายจำนวนมาก หรือถ้าไปพักอยู่ที่อำเภอเมืองก็มีปัญหาเรื่องความปลอดภัยของนักศึกษา ดังนั้นเมื่อท่านอาจารย์นิยม วรปัญญา ผู้อำนวยการโรงเรียนนารายณ์วิทยา ได้รับทราบปัญหาตรงนี้ จึงได้คิดขยายการศึกษาในระดับอาชีวศึกษาขึ้น โดยได้ก่อตั้ง โรงเรียนพาณิชย์การลำนารายณ์ขึ้น ในพื้นที่ที่ใกล้เคียงกับโรงเรียนนารายณ์วิทยา นักศึกษา รุ่นแรกส่วนใหญ่ก็จะเป็นนักศึกษาที่จบจากชั้นมัธยมศึกษาปีที่ ๓ ของโรงเรียนนารายณ์วิทยาและเป็นนักศึกษาที่มาจากโรงเรียนมัธยมประจำอำเภอชัยบาดาลและอำเภอใกล้เคียง ดังนั้นโรงเรียนพาณิชย์การลำนารายณ์ จึงเป็นโรงเรียนอาชีวะเอกชนแห่งแรกของอำเภอชัยบาดาล

วิทยาลัยเทคโนโลยีชัยบาดาล ใช้อักษรย่อ “ว.ท.ช.” เป็นโรงเรียนเอกชนประเภทอาชีวศึกษา ขนาดกลาง สังกัดสำนักบริหารงานคณะกรรมการส่งเสริมการศึกษาเอกชนตั้งอยู่ที่เลขที่ ๒๔๔/๔ หมู่ ๖ ถนนท่าดินดำ ตำบลลำนารายณ์ อำเภอชัยบาดาล จังหวัดลพบุรี ได้รับอนุญาตให้จัดตั้งขึ้นเมื่อวันที่ ๑๖ พฤษภาคม ๒๕๒๕ เปิดทำการสอนระดับประกาศนียบัตรวิชาชีพ (ปวช.) หลักสูตร ๓ ปี เริ่มแรกเปิดทำการสอนเพียงแผนกเดียว คือ แผนกพาณิชยกรรม สาขางานบัญชี สาขาการขายและสาขาการเลขานุการ โดยมี นายนิยม วรปัญญา เป็นผู้รับใบอนุญาต และนางรัชณี มนูญพัฒน์พงศ์ เป็นครูใหญ่ มีนักศึกษาจำนวน ๔๔ คน คณะครู ๙ คน ต่อมาปี ๒๕๒๖ ได้รับอนุญาตให้ขยายชั้นเรียนระดับประกาศนียบัตรวิชาชีพ แผนกช่างอุตสาหกรรม ขึ้น ๓ สาขา คือ สาขาช่างยนต์ ,สาขาช่างไฟฟ้ากำลังและสาขาช่างก่อสร้างเรียนที่จบ ม.๓,มศ. ๓ หรือเทียบเท่า จึงขออนุญาตเปลี่ยนชื่อโรงเรียนจากโรงเรียนพาณิชย์การลำนารายณ์เป็นโรงเรียนพาณิชย์การช่างเทคนิคลำนารายณ์ ใช้อักษรย่อ “พ.ช.ร.”

- ปี ๒๕๓๔ ได้รับอนุญาตให้ขยายชั้นเรียน ระดับประกาศนียบัตรวิชาชีพชั้นสูง(รอบปาย) ประเภทวิชาบริหารธุรกิจ สาขาการบัญชี สาขาการตลาด และสาขาคอมพิวเตอร์ธุรกิจ รับนักศึกษาที่จบ ปวช. ๓
- ปี ๒๕๓๕ ได้รับอนุญาต ให้ขยายชั้นเรียนระดับประกาศนียบัตรวิชาชีพชั้นสูง(รอบเช้า-รอบปาย) ประเภทวิชาบริหารธุรกิจ สาขาการบัญชีสาขาคอมพิวเตอร์ธุรกิจและสาขาการตลาด รับนักศึกษาจบ ปวช. ๓

- ปี ๒๕๔๐ ได้รับอนุญาตให้ขยายชั้นเรียนระดับประกาศนียบัตรวิชาชีพชั้นสูง(รอบเช้า-รอบบ่าย) ประเภทวิชาการบริหารธุรกิจ สาขาการบัญชีสาขาการตลาดและสาขาคอมพิวเตอร์ธุรกิจ รับนักเรียนที่จบ ม.๖,ม.ศ ๕ หรือเทียบเท่า
- ปี ๒๕๔๓ ได้ลงนามความร่วมมือกับสถาบันราชภัฏพระนครระดับอุดมศึกษา (ปริญญาตรี) เปิดทำการสอนในวัน เสาร์-อาทิตย์
- ปี ๒๕๔๔ ได้ลงนามความร่วมมือกับสถาบันราชภัฏพระนครเปิดศูนย์บริการการศึกษาของสถาบันราชภัฏพระนคร ณ วิทยาลัยเทคโนโลยีชัยบาดาล ได้ขยายเปิดสอน ระดับปริญญาตรี และระดับบัณฑิตศึกษา (ปริญญาโท) สาขาการบริหารการศึกษา
- ปี ๒๕๕๔ ได้รับอนุญาตให้เปลี่ยนชื่อจากโรงเรียนพาณิชย์การช่างเทคนิคลำานรายณ์เป็น “วิทยาลัยเทคโนโลยีชัยบาดาล” ใช้อักษรย่อ “ว.ท.ช.” วันที่ ๑๕ กันยายน ๒๕๕๔ ชื่อภาษาอังกฤษว่า “Chaibadan Technological College” ใช้ชื่อย่อว่า “C-Tech” เมื่อวันที่ ๑๑ พฤศจิกายน ๒๕๕๔
- ปี ๒๕๕๑ ได้ขยายโรงเรียนสาขาชื่อโรงเรียนพุขามเทคโนโลยี (P-Tech)
- ปี ๒๕๕๘ ได้ร่วมกับมหาวิทยาลัยนอร์ท ได้เปิดทำการสอนในระดับปริญญาตรี เป็นศูนย์บริการการศึกษา ณ วิทยาลัยเทคโนโลยีชัยบาดาล
- ปี ๒๕๕๙ ได้รับอนุญาตให้ขยายชั้นเรียนระดับประกาศนียบัตรวิชาชีพ และระดับประกาศนียบัตรวิชาชีพชั้นสูง ประเภทวิชาอุตสาหกรรมการท่องเที่ยว สาขาวิชาการท่องเที่ยว รับนักศึกษาที่จบ ม.๓,ม.ศ. ๓ ปละ ปวช.๓ หรือเทียบเท่า และระดับประกาศนียบัตรวิชาชีพชั้นสูง ประเภทวิชาช่างอุตสาหกรรม สาขาวิชางานยานยนต์ สาขาไฟฟ้ากำลัง รับนักศึกษาที่จบ ปวช.๓

การจัดการศึกษา

วิทยาลัยเทคโนโลยีชัยบาดาล ได้ดำเนินการจัดการศึกษา ๒ ระดับ ดังนี้

๑. ระดับประกาศนียบัตรวิชาชีพ (ปวช.) เปิดทำการสอน ๓ ประเภทวิชา

๑.๑) ประเภทวิชาพาณิชยกรรม ได้จัดการเรียนการสอนตามหลักสูตรของอาชีวศึกษา

พุทธศักราช ๒๕๕๖ มี ๓ สาขาวิชา คือ

- สาขาวิชาการบัญชี
- สาขาการตลาด
- สาขาวิชาคอมพิวเตอร์ธุรกิจ

๑.๒) ประเภทอุตสาหกรรม ได้จัดการเรียนการสอนตามหลักสูตร อาชีวศึกษาพุทธศักราช ๒๕๕๖

มี ๒ สาขาวิชา คือ

- สาขาวิชาช่างยนต์ สาขางานยานยนต์
- สาขาวิชาไฟฟ้ากำลัง

๑.๓) ประเภทวิชาอุตสาหกรรมการท่องเที่ยว ได้จัดการเรียนการสอนตามหลักสูตร อาชีวศึกษา

พุทธศักราช ๒๕๕๗ มี ๑ สาขาวิชา คือ

- สาขาวิชาการท่องเที่ยว

๒. ระดับประกาศนียบัตรวิชาชีพชั้นสูง (ปวส.)

ได้จัดการเรียนการสอนตามหลักสูตร อาชีวศึกษา พุทธศักราช ๒๕๕๗ ประเภทวิชา

๒.๑) ประเภทวิชาบริหารธุรกิจ ได้จัดการการเรียนการสอนตามหลักสูตรของอาชีวศึกษา พุทธศักราช ๒๕๕๗ มี ๓ สาขาวิชา คือ

- สาขาวิชาการบัญชี
- สาขาวิชาการตลาด
- สาขาวิชาคอมพิวเตอร์ธุรกิจ

๒.๒) ประเภทอุตสาหกรรม ได้จัดการเรียนการสอนตามหลักสูตรอาชีวศึกษา พุทธศักราช ๒๕๕๗ มี ๒ สาขาวิชา คือ

- สาขาวิชาเทคนิคเครื่องกลช่างยนต์ สาขางานเทคนิคงานยานยนต์
- สาขาวิชาไฟฟ้า สาขางานไฟฟ้ากำลัง

๒.๓) ประเภทวิชาอุตสาหกรรมการท่องเที่ยว ได้จัดการเรียนการสอนตามหลักสูตร อาชีวศึกษา พุทธศักราช ๒๕๕๗ มี ๑ สาขาวิชา คือ

- สาขาวิชาการท่องเที่ยว

สภาพชุมชน

อำเภอชัยบาดาลของจังหวัดลพบุรี เป็นอำเภอชายแดนด้านตะวันออกเฉียงเหนืออยู่ห่างจากตัวจังหวัดลพบุรีระยะทาง ๙๐ กม.อำเภอชัยบาดาลมีเนื้อที่ ๔,๗๖๒.๓๖๒ ตร.กม. สภาพพื้นที่โดยทั่วไปเป็นที่ราบจนถึงลักษณะเป็นพื้นราบสูงทางด้านทิศตะวันออกเฉียงเหนือมีลักษณะเป็นเนินสูงจนถึงภูเขามีสภาพเป็นป่าเขาติดเทือกเขาตงพญาเย็นทางตอนใต้และทางด้านตะวันออกเป็นที่ราบมีสภาพเป็นที่ทำการเกษตรกรรมทางด้านทิศตะวันตกมีลักษณะเป็นที่ราบลุ่มของแม่น้ำป่าสักเหมาะแก่การเกษตรกรรมโดยเฉพาะการทำไร่อ้อย ไร่มันสำปะหลังวิทยาลัยเทคโนโลยีชัยบาดาลเป็นสถาบันการศึกษาเอกชนที่เปิดสอนในระดับอาชีวศึกษาแห่งแรกของอำเภอชัยบาดาล ตั้งอยู่ในชุมชนซึ่งเป็นชุมชนที่ตั้งขึ้นโดยเทศบาลตำบลลำน้ำรายณ์ชุมชนที่ตั้งอยู่เป็นชุมชนเมืองที่มีประชากรอาศัยอยู่หนาแน่นส่วนใหญ่มีอาชีพรับจ้างและค้าขายบริเวณรอบๆวิทยาลัยเทคโนโลยีชัยบาดาล รัศมี ๕๐ กิโลเมตร ชุมชนเป็นเกษตรกรรมเป็นส่วนใหญ่

สภาพเศรษฐกิจ

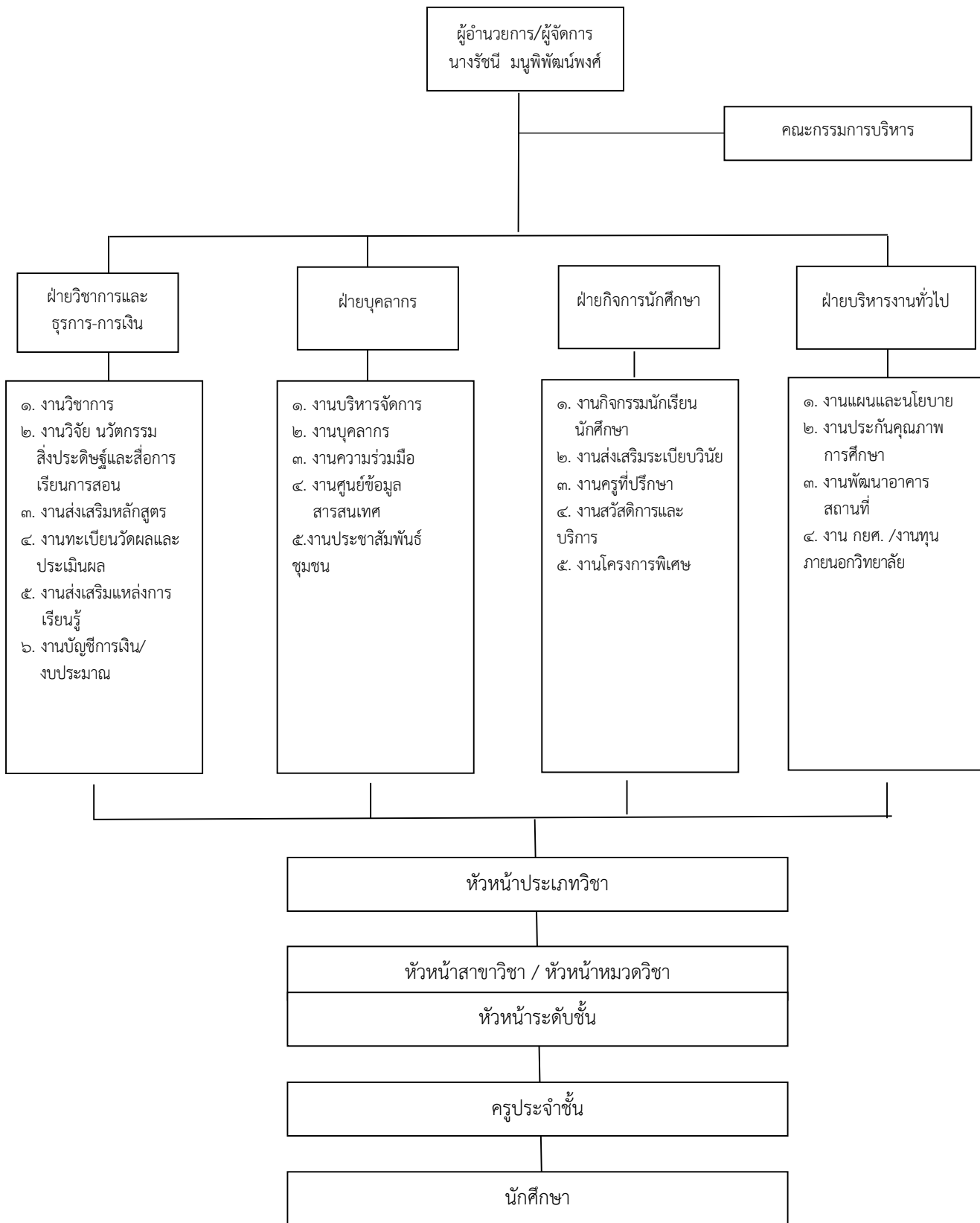
อำเภอชัยบาดาล เป็นแหล่งปลูกอ้อยมาก รายได้ของชุมชนส่วนใหญ่มาจากการปลูกอ้อยและการปลูกมันสำปะหลังของใช้ส่วนบุคคลและของใช้ในครัวเรือนและสาขาการผลิตภาคเกษตรกระจายอยู่ในทุกอำเภอพืชที่ปลูกมากเป็นอันดับหนึ่งคืออ้อยรองลงมาได้แก่มันสำปะหลังข้าวนาปรังอ้อยโรงงานข้าวโพดเลี้ยงสัตว์

สภาพสังคม

- อาชีพหลักของชุมชนคือค้าขาย
- ศาสนาที่ชุมชนนับถือคือศาสนาพุทธ
- อาชีพหลักของผู้ปกครองส่วนใหญ่คือเกษตรกร - ลูกจ้าง
- ศาสนาที่ผู้ปกครองส่วนใหญ่นับถือคือศาสนาพุทธ
- รายได้เฉลี่ยของผู้ปกครองต่อครอบครัวประมาณ ๕๐,๐๐๐-๒๐๐,๐๐๐ บาท/ปี

๒.๒ แผนภูมิการบริหารของสถานศึกษา

แผนภูมิโครงสร้างการบริหารงานปีการศึกษา ๒๕๖๒
วิทยาลัยเทคโนโลยีชัยบาดาล



๒.๓ ข้อมูลของสถานศึกษา

ข้อมูลผู้เรียน

ระดับชั้น	ปกติ	ทวิภาคี	ทวิศึกษา	รวม
ปวช.๑	๔๖๖	๐	๐	๔๖๖
ปวช.๒	๓๗๑	๐	๐	๓๗๑
ปวช.๓	๒๘๐	๐	๐	๒๘๐
รวม ปวช.	๑๑๑๗	๐	๐	๑๑๑๗

ระดับชั้น	ปกติ	ทวิภาคี	รวม
ปวส.๑	๑๖๖	๐	๑๖๖
ปวส.๒	๑๙๐	๐	๑๙๐
รวม ปวส.	๓๕๖	๐	๓๕๖

ข้อมูลผู้สำเร็จการศึกษา ปีการศึกษา ๒๕๖๐

ระดับชั้น	แรกเข้า	สำเร็จการศึกษา	คิดเป็นร้อยละ
ปวช.๓	๓๒๐	๒๕๑	๗๘.๔๔
ปวส.๒	๑๒๗	๑๑๙	๙๓.๗๐
รวม	๔๔๗	๓๗๐	๘๒.๗๗

ข้อมูลผู้สำเร็จการศึกษา ปีการศึกษา ๒๕๖๑

ระดับชั้น	แรกเข้า	สำเร็จการศึกษา	คิดเป็นร้อยละ
ปวช.๓	๓๔๒	๒๕๐	๗๓.๑๐
ปวส.๒	๑๖๖	๑๔๒	๘๕.๕๔
รวม	๕๐๘	๓๙๒	๗๗.๑๗

ข้อมูลบุคลากร

ประเภท	ทั้งหมด (คน)	มีใบประกอบ วิชาชีพ(คน)	สอนตรง สาขา(คน)
ผู้บริหาร/ ผู้รับใบอนุญาตผู้จัดการ/ ผู้อำนวยการ/ รอง ผู้อำนวยการ/ ผู้ช่วยผู้อำนวยการ	๕	๕	-
ข้าราชการครู/ ครูเอกชนที่ได้รับการบรรจุ/ ผู้ที่ได้รับการ รับรอง	๓๗	๓๗	๓๗
ข้าราชการพลเรือน	๐	-	-
พนักงานราชการครู	๐	๐	๐
พนักงานราชการ(อื่น)	๐	-	-
ครูพิเศษสอน	๓๓	๐	๓๓
เจ้าหน้าที่	๖	-	-
บุคลากรอื่นๆ (นักรักษาการโรง/ ยามรักษาการ/ พนักงานขับ รถ/ ฯ)	๖	-	-
รวม ครู	๗๐	๓๗	๗๐
รวมทั้งสิ้น	๘๗	๓๗	๗๐

ข้อมูลหลักสูตรการเรียนการสอน

ประเภทวิชา	ระดับ ปวช.(สาขาวิชา)	ระดับ ปวส.(สาขาวิชา)	รวม(สาขาวิชา)
อุตสาหกรรม	๒	๒	๔
พาณิชยกรรม	๓	๓	๖
ศิลปกรรม	๐	๐	๐
คหกรรม	๐	๐	๐
เกษตรกรรม	๐	๐	๐
ประมง	๐	๐	๐
อุตสาหกรรมท่องเที่ยว	๑	๑	๒
อุตสาหกรรมสิ่งทอ	๐	๐	๐
เทคโนโลยีสารสนเทศและการสื่อสาร	๐	๐	๐
รวมทั้งสิ้น	๖	๖	๑๒

ข้อมูลอาคารสถานที่

ประเภทอาคาร	จำนวน(หลัง)
อาคารเรียน	๔
อาคารปฏิบัติการ	๒
อาคารวิทยบริการ	๑
อาคารอเนกประสงค์	๒
อาคารอื่น ๆ	๒
รวมทั้งสิ้น	๑๑

ข้อมูลงบประมาณ

ประเภทงบประมาณ	จำนวน(บาท)
งบบุคลากร	๑๙.๐๐
งบดำเนินงาน	๔.๐๐
งบลงทุน	๓.๐๐
งบเงินอุดหนุน	๔.๐๐
งบรายจ่ายอื่น	๔.๐๐
รวมทั้งสิ้น	๓๔.๐๐

๒.๔ ปรัชญา อัตลักษณ์ เอกลักษณ์ ของสถานศึกษา

- ปรัชญา : ความรู้ คู่ คุณธรรม
 อัตลักษณ์ : ยิ้มง่าย ไหวสวย อ่อนน้อม ถ่อมตน
 เอกลักษณ์ : ทักษะดี มีคุณธรรม

๒.๕ วิสัยทัศน์ พันธกิจ เป้าประสงค์ ยุทธศาสตร์ กลยุทธ์ การพัฒนาคุณภาพการจัดการศึกษา

วิสัยทัศน์

มุ่งพัฒนาผู้เรียนด้านวิชาชีพให้ได้มาตรฐานสากล บนพื้นฐานความเป็นไทย รักความเป็น
 ประชาธิปไตย ใส่ใจสิ่งแวดล้อม เพียบพร้อมคุณธรรม น้อมนำปรัชญาเศรษฐกิจพอเพียง

พันธกิจ

- พันธกิจที่ ๑ จัดการศึกษาวิชาชีพให้มีคุณภาพได้มาตรฐาน
 พันธกิจที่ ๒ พัฒนาผู้เรียนให้มีคุณธรรม จริยธรรม และคุณลักษณะที่พึงประสงค์
 พันธกิจที่ ๓ พัฒนาระบบการบริหารบุคลากรตามหลักธรรมาภิบาล น้อมนำหลักปรัชญาเศรษฐกิจ
 พอเพียง

พันธกิจที่ ๔ สร้างความร่วมมือในทุกด้าน

พันธกิจที่ ๕ พัฒนาสภาพแวดล้อมให้เอื้อต่อการเรียนรู้

เป้าประสงค์

๑. ผู้เรียนมีคุณภาพตามมาตรฐานวิชาชีพ
๒. เสริมสร้างผู้เรียนให้มีคุณธรรม จริยธรรม มีจิตอาสา
๓. ครูบุคลากรมีสมรรถนะของความเป็นมืออาชีพ
๔. มีเครือข่ายความร่วมมือทั้งภายในและภายนอก
๕. พัฒนาศถานศึกษาให้เป็นองค์กรด้านการเรียนรู้วิชาชีพ

ยุทธศาสตร์

๑. พัฒนาและยกระดับคุณภาพและมาตรฐานการศึกษาสู่ระดับชาติและสากล
๒. ปลุกฝังจิตสำนึกและเสริมสร้างความเป็นพลเมืองและพลโลก
๓. สร้างเครือข่ายและความร่วมมือทั้งด้านวิชาการและวิชาชีพ
๔. พัฒนาศักยภาพครูและบุคลากรมืออาชีพ
๕. บริหารจัดการสถานศึกษาอย่างมีคุณภาพ
๖. ส่งเสริมและพัฒนาการวิจัย สิ่งประดิษฐ์ นวัตกรรมและเทคโนโลยีให้มีคุณภาพระดับสากล

กลยุทธ์

๑. พัฒนาหลักสูตรและการจัดการเรียนการสอนด้านวิชาชีพ
๒. ส่งเสริมการจัดทำผลงานของผู้เรียนด้านนวัตกรรม สิ่งประดิษฐ์ งานสร้างสรรค์หรืองานวิจัย
๓. พัฒนาคุณภาพของแผนการจัดการเรียนรู้สู่การปฏิบัติ
๔. เสริมสร้างคุณธรรม จริยธรรม และคุณลักษณะที่พึงประสงค์
๕. ส่งเสริมผู้เรียนให้มีคุณลักษณะที่พึงประสงค์
๖. พัฒนาบุคลากรทางการศึกษาด้านวิชาชีพ และคุณธรรม จริยธรรม น้อมนำปรัชญาเศรษฐกิจพอเพียง
๗. พัฒนาการบริหารจัดการระบบข้อมูลสารสนเทศเพื่อการบริหารจัดการสถานศึกษา
๘. สร้างโอกาสและความร่วมมือทั้งภายในและภายนอกสถานศึกษา
๙. ส่งเสริมการบริการชุมชนและยกระดับคุณภาพด้านจิตอาสา
๑๐. พัฒนาและดูแลอาคารสถานที่ ห้องเรียน ห้องปฏิบัติการ โรงฝึกงาน และแหล่งการเรียนรู้หรือห้องสมุด
๑๑. พัฒนาระบบสาธารณูปโภคพื้นฐาน
๑๒. พัฒนาการเข้าถึงระบบอินเทอร์เน็ตความเร็วสูงเพื่อการบริหารจัดการเรียนการสอนในชั้นเรียน

๒.๖ เกียรติประวัติของสถานศึกษา

รางวัลและผลงานของสถานศึกษา ปีการศึกษา ๒๕๖๐

รายการ	รางวัล	ระดับ	ให้โดย
ผ่านการประเมินสถานศึกษาเอกชนประเภทอาชีวศึกษาที่มีคุณภาพสู่สากล ปี ๒๕๕๘-๒๕๖๐	ชนะเลิศ	ชาติ	สำนักงานคณะกรรมการส่งเสริมการศึกษาเอกชน
โล่รางวัลและประกาศเกียรติคุณ สถานศึกษาคุณธรรม น้อมนำศาสตร์พระราชา พัฒนาวิทยาลัยอาชีวะวิถีพุทธยอดเยี่ยม รุ่นที่ ๑	รางวัลอื่น ๆ	ชาติ	มหาวิทยาลัยมหาจุฬาลงกรณราชวิทยาลัย

รางวัลและผลงานของสถานศึกษา ปีการศึกษา ๒๕๖๑

รายการ	รางวัล	ระดับ	ให้โดย
โล่รางวัลและประกาศเกียรติคุณ วิทยาลัยอาชีวะวิถีพุทธชั้นนำยอดเยี่ยม รุ่นที่ ๑	รางวัลอื่น ๆ	ชาติ	มหาวิทยาลัยมหาจุฬาลงกรณราชวิทยาลัย

รางวัลและผลงานของครูและบุคลากรทางการศึกษา ปีการศึกษา ๒๕๖๐

ชื่อ-สกุล/รายการ	รางวัล	ระดับ	ให้โดย
นางรัชณี มนุพิพัฒน์พงศ์ ครูอาวุโสของคุรุสภา	รางวัลอื่น ๆ	จังหวัด	กระทรวงศึกษาธิการ
นางโชติรส ส่งสัยอ เครื่องราชอิสริยาภรณ์	รางวัลอื่น ๆ	ชาติ	กระทรวงศึกษาธิการ
นางอ้อยทิพย์ ยมจันทร์ เครื่องราชอิสริยาภรณ์ โดยกระทรวงศึกษาธิการ	รางวัลอื่น ๆ	ชาติ	คุรุสภา
นางน่องนุช ธรรมจันทร์ เครื่องราชอิสริยาภรณ์ โดยกระทรวงศึกษาธิการ	รางวัลอื่น ๆ	ชาติ	คุรุสภา
นางพรรณณี ดอกสน โล่รางวัล ครูจรรยาบรรณและครู ๑๐๐ ปีการศึกษาเอกชน	รางวัลอื่น ๆ	จังหวัด	สำนักงานคณะกรรมการส่งเสริมการศึกษาเอกชน
นางสาวกานติมา หอมสุวรรณ โล่รางวัลครูดีเด่น	รางวัลอื่น ๆ	จังหวัด	สำนักงานคณะกรรมการส่งเสริมการศึกษากเอกชน
นางสาวกาญจนา เกษม โล่รางวัลครูดีเด่น	รางวัลอื่น ๆ	จังหวัด	สำนักงานคณะกรรมการส่งเสริมการศึกษากเอกชน
นางสาวสุพิศพันธ์ บุปพันธ์ เกียรติบัตรครูสอนดีและครู ๑๐๐ ปี การศึกษาเอกชน	รางวัลอื่น ๆ	จังหวัด	สำนักงานคณะกรรมการส่งเสริมการศึกษาเอกชน
นายธเนต์ ธีอกิจธนโกคิน เกียรติบัตรครูสอนดีและครู ๑๐๐ ปี การศึกษาเอกชน	รางวัลอื่น ๆ	จังหวัด	สำนักงานคณะกรรมการส่งเสริมการศึกษาเอกชน
นายสุชาติ ใจชื่น เกียรติบัตรครูสอนดี	รางวัลอื่น ๆ	จังหวัด	สำนักงานคณะกรรมการส่งเสริมการศึกษาเอกชน

ชื่อ-สกุล/รายการ	รางวัล	ระดับ	ให้โดย
นายพิรวัส นาทอง เกียรติบัตรครูสอนดี	รางวัลอื่น ๆ	จังหวัด	สำนักงานคณะกรรมการ ส่งเสริมการศึกษาเอกชน
นางณัฐริกา เรืองงาม เกียรติบัตรครูสอนดี	รางวัลอื่น ๆ	จังหวัด	สำนักงานคณะกรรมการ ส่งเสริมการศึกษาเอกชน
นางจุไรรัตน์ กันไทยราษฎร์ เกียรติบัตรวิจัยเหรียญทองสมาคมอาชีวศึกษาเอกชน	ชนะเลิศ	ภาค	สำนักงานคณะกรรมการ ส่งเสริมการศึกษาเอกชน
นางสาวธัญรตี ปัดตั้งเว เกียรติบัตรวิจัยเหรียญทองสมาคมอาชีวศึกษาเอกชน	ชนะเลิศ	ภาค	สำนักงานคณะกรรมการ ส่งเสริมการศึกษาเอกชน
นางสาวกาญจนา เกษม เกียรติบัตรวิจัยเหรียญทองแดงสมาคมอาชีวศึกษาเอกชน	รองชนะเลิศ	ภาค	สำนักงานคณะกรรมการ ส่งเสริมการศึกษาเอกชน
นายธนัตถ์ ชื่อกิจจนโกคิน เกียรติบัตรวิจัยเหรียญทองแดงสมาคมอาชีวศึกษาเอกชน	รองชนะเลิศ	จังหวัด	สำนักงานคณะกรรมการ ส่งเสริมการศึกษาเอกชน

รางวัลและผลงานของครูและบุคลากรทางการศึกษา ปีการศึกษา ๒๕๖๑

ชื่อ-สกุล/รายการ	รางวัล	ระดับ	ให้โดย
นายธนัตถ์ ชื่อกิจจนโกคิน โล่รางวัลครูดีเด่น	รางวัลอื่น ๆ	จังหวัด	สำนักงานคณะกรรมการส่งเสริมการศึกษา เอกชน
นางสาวพานิภัก เกตุแก้ว โล่รางวัลครูดีเด่น	รางวัลอื่น ๆ	จังหวัด	สำนักงานคณะกรรมการส่งเสริมการศึกษา เอกชน
นางสาวธนชพร บุญรอด เกียรติบัตรครูจรรยาบรรณดีเด่น	รางวัลอื่น ๆ	จังหวัด	สำนักงานคณะกรรมการส่งเสริมการศึกษา เอกชน
นางรัชณี มนุพิพัฒน์พงศ์ เกียรติบัตรผู้บริหารดีเด่น	รางวัลอื่น ๆ	จังหวัด	สำนักงานคณะกรรมการส่งเสริมอาชีวศึกษา เอกชน
นางโชติรส ส่งสัยอ เกียรติบัตรผู้บริหารดีเด่น	รางวัลอื่น ๆ	จังหวัด	สำนักงานคณะกรรมการส่งเสริมอาชีวศึกษา เอกชน
นางวิภาพร กระจำจิด เกียรติบัตรครูดีเด่น	รางวัลอื่น ๆ	จังหวัด	สำนักงานคณะกรรมการส่งเสริมอาชีวศึกษา เอกชน
นายประจวบ สนนอก เกียรติบัตรครูดีเด่น	รางวัลอื่น ๆ	จังหวัด	สำนักงานคณะกรรมการส่งเสริมการศึกษา เอกชน
นางพรรณิ ดอกสน เกียรติบัตรครูสอนดี	รางวัลอื่น ๆ	จังหวัด	สำนักงานคณะกรรมการส่งเสริมการศึกษา เอกชน
นางพรรณิ ดอกสน เกียรติบัตรครูสอนดี	รางวัลอื่น ๆ	จังหวัด	สำนักงานคณะกรรมการส่งเสริมการศึกษา เอกชน
นางเจียรไน บุญอุดหนุน เกียรติบัตรครูดีเด่น	รางวัลอื่น ๆ	จังหวัด	สำนักงานคณะกรรมการส่งเสริมการศึกษา เอกชน
นางธัญญารัตน์ พัยคเลิศ เกียรติบัตรครูสอนดี	รางวัลอื่น ๆ	จังหวัด	สำนักงานคณะกรรมการส่งเสริมการศึกษา เอกชน

ชื่อ-สกุล/รายการ	รางวัล	ระดับ	ให้โดย
นายพนพล มีสง เกียรติบัตรครูดีเด่น	รางวัลอื่น ๆ	จังหวัด	สำนักงานคณะกรรมการส่งเสริมการศึกษา เอกชน
นางจุไรรัตน์ กันไทยราษฎร์ เกียรติบัตรครูสอนดี	รางวัลอื่น ๆ	จังหวัด	สำนักงานคณะกรรมการส่งเสริมการศึกษา เอกชน
นางสาวกานติมา หอมสุวรรณ เกียรติบัตรครูสอนดี	รางวัลอื่น ๆ	ภาค	สำนักงานคณะกรรมการส่งเสริมการศึกษา เอกชน
นางสาวจินดาหรรษา วันเที่ยง เกียรติบัตรครูสอนดี	รางวัลอื่น ๆ	ภาค	สำนักงานคณะกรรมการส่งเสริมการศึกษา เอกชน
นางสาวกาญจนา เกษม เกียรติบัตรครูสอนดี	รางวัลอื่น ๆ	ภาค	สำนักงานคณะกรรมการส่งเสริมการศึกษา เอกชน
นางสาวพานิภัค เกตุแก้ว เกียรติบัตรครูสอนดี	รางวัลอื่น ๆ	ภาค	สำนักงานคณะกรรมการส่งเสริมการศึกษา เอกชน
นางสาวมัลลิกา ฉิมบุรี เกียรติบัตรครูสอนดี	รางวัลอื่น ๆ	ภาค	สำนักงานคณะกรรมการส่งเสริมการศึกษา เอกชน

รางวัลและผลงานของผู้เรียน ปีการศึกษา ๒๕๖๐

ชื่อ-สกุล/รายการ	รางวัล	ระดับ	ให้โดย
นายจักรกฤษณ์ มาตย์นอก การแข่งขันทักษะการใช้โปรแกรมสำนักงาน (MS-Office-๒๐๑๓) เหรียญทอง	รางวัลอื่น ๆ	ภาค	สมาคมอาชีวศึกษาเอกชน
นางสาวทิพวัลย์ บุญยิ่ง การแข่งขันทักษะการใช้โปรแกรมสำนักงาน (MS-Office-๒๐๑๓) เหรียญเงิน	รางวัลอื่น ๆ	ภาค	สมาคมอาชีวศึกษาเอกชน
นางสาวกรรณิกา ดอนน้ำขาว การแข่งขันทักษะการใช้โปรแกรมสำนักงาน (MS-Office-๒๐๑๓) เหรียญเงิน	รางวัลอื่น ๆ	ภาค	สมาคมอาชีวศึกษาเอกชน
นายภราดร ช้อยสูงเนิน การแข่งขันทักษะการใช้โปรแกรมสำนักงาน (MS-Office-๒๐๑๓) เหรียญทองแดง	รางวัลอื่น ๆ	ภาค	สมาคมอาชีวศึกษาเอกชน
นายคมศักดิ์ ม่วงทอง การแข่งขันทักษะการใช้โปรแกรมสำเร็จรูป Microsoft Access ๒๐๑๓ เหรียญทอง	รางวัลอื่น ๆ	ภาค	สมาคมอาชีวศึกษาเอกชน
นายธีรวิษ โปรดสันเทียะ การแข่งขันทักษะการใช้โปรแกรมสำเร็จรูป Microsoft Access ๒๐๑๓ เหรียญทอง	รางวัลอื่น ๆ	ภาค	สมาคมอาชีวศึกษาเอกชน
นายธนพัฒน์ มานะวงศ์เจริญ การแข่งขันทักษะการใช้โปรแกรมสำเร็จรูป Microsoft Access ๒๐๑๓ เหรียญทอง	รางวัลอื่น ๆ	ภาค	สมาคมอาชีวศึกษาเอกชน
นางสาวอารีญา พวงมาลา การแข่งขันทักษะการใช้โปรแกรมสำเร็จรูป Microsoft Access ๒๐๑๓ เหรียญทอง	รางวัลอื่น ๆ	ภาค	สมาคมอาชีวศึกษาเอกชน
นายภราดร ช่างภักดี การแข่งขันทักษะการใช้โปรแกรมสำเร็จรูป Microsoft Access ๒๐๑๓ เหรียญเงิน	รางวัลอื่น ๆ	ภาค	สมาคมอาชีวศึกษาเอกชน
นายเอกปฐมพงษ์ เจนกิจตระกูลชัย การแข่งขันทักษะการสร้างเว็บเพจ (Web Page) เหรียญทอง	รางวัลอื่น ๆ	ภาค	สมาคมอาชีวศึกษาเอกชน

นายอรรถพล พัฒน์เพ็ง การแข่งขันทักษะการสร้างเว็บเพจ (Web Page) เหรียญทองแดง	รางวัลอื่น ๆ	ภาค	สมาคมอาชีวศึกษาเอกชน
นายนรินทร์ จันภักดี การแข่งขันทักษะการติดตั้งโปรแกรมระบบควบคุมเครื่องคอมพิวเตอร์ เหรียญทอง	รางวัลอื่น ๆ	ภาค	สมาคมอาชีวศึกษาเอกชน
นายชวิน คำชมพู การแข่งขันทักษะการติดตั้งโปรแกรมระบบควบคุมเครื่องคอมพิวเตอร์ เหรียญทอง	รางวัลอื่น ๆ	ภาค	สมาคมอาชีวศึกษาเอกชน
นางสาวสาริตา วงไชยา การแข่งขันทักษะการใช้โปรแกรม Adobe Photoshop CS๖ เหรียญทอง	รางวัลอื่น ๆ	ภาค	สมาคมอาชีวศึกษาเอกชน
นางสาวรุจิรา อุดม การแข่งขันทักษะการใช้โปรแกรม Adobe Photoshop CS๖ เหรียญทอง	รางวัลอื่น ๆ	ภาค	สมาคมอาชีวศึกษาเอกชน
นายวิศรุต สาคเรศ การแข่งขันทักษะการใช้โปรแกรม Adobe Photoshop CS๖ เหรียญทอง	รางวัลอื่น ๆ	ภาค	สมาคมอาชีวศึกษาเอกชน
นายธนกร รุ่งรัตน์ การแข่งขันทักษะการใช้โปรแกรม Adobe Photoshop CS๖ เหรียญเงิน	รางวัลอื่น ๆ	ภาค	สมาคมอาชีวศึกษาเอกชน
นายไกรวิน ฤทธิสทกิจ การแข่งขันทักษะพิมพ์ดีดภาษาอังกฤษด้วยคอมพิวเตอร์ เหรียญทองแดง	รางวัลอื่น ๆ	ภาค	สมาคมอาชีวศึกษาเอกชน
นายธงชัย ปัดชา การแข่งขันทักษะการใช้โปรแกรม Adobe Illustrator CS๖ เหรียญทอง	รางวัลอื่น ๆ	ภาค	สมาคมอาชีวศึกษาเอกชน
นางสาวศิริลักษณ์ ภาจันทิก การแข่งขันทักษะการใช้โปรแกรม Adobe Illustrator CS๖ เหรียญทอง	รางวัลอื่น ๆ	ภาค	สมาคมอาชีวศึกษาเอกชน
นางสาวสุคนธ์ สังกรณีย์ การแข่งขันทักษะการใช้โปรแกรม Adobe Illustrator CS๖ เหรียญทอง	รางวัลอื่น ๆ	ภาค	สมาคมอาชีวศึกษาเอกชน
นายวะทันยู ตะสอน การแข่งขันทักษะการใช้โปรแกรม Adobe Illustrator CS๖ เหรียญเงิน	รางวัลอื่น ๆ	ภาค	สมาคมอาชีวศึกษาเอกชน
นายอาทิตย์ แยมสาลี การแข่งขันทักษะการใช้โปรแกรม Adobe Illustrator CS๖ เหรียญทองแดง	รางวัลอื่น ๆ	ภาค	สมาคมอาชีวศึกษาเอกชน
นางสาวชุติมา พรหมจารี การแข่งขันทักษะการบัญชี เหรียญเงิน	รางวัลอื่น ๆ	ภาค	สมาคมอาชีวศึกษาเอกชน
นางสาวธัญลักษณ์ ททรัพย์สูงเนิน การแข่งขันทักษะการบัญชี เหรียญเงิน	รางวัลอื่น ๆ	ภาค	สมาคมอาชีวศึกษาเอกชน
นางสาวณัฐกานต์ เรืองจตุโพธิ์พาน การแข่งขันทักษะการบัญชี เหรียญเงิน	รางวัลอื่น ๆ	ภาค	สมาคมอาชีวศึกษาเอกชน
นางสาวพัชราภรณ์ ยิ่งจตุรัส การแข่งขันทักษะ Marketing Challenge เหรียญทอง	รางวัลอื่น ๆ	ภาค	สมาคมอาชีวศึกษาเอกชน
นางสาวพิมลพรรณ รักษาภัย การแข่งขันทักษะ Marketing Challenge เหรียญทอง	รางวัลอื่น ๆ	ภาค	สมาคมอาชีวศึกษาเอกชน
นางสาวพบบุญ แต่งทรัพย์ การแข่งขันทักษะ Marketing Challenge เหรียญทอง	รางวัลอื่น ๆ	ภาค	สมาคมอาชีวศึกษาเอกชน

นางสาวสุดารัตน์ บุญพลู การแข่งขันทักษะการเขียนแผนธุรกิจ เหรียญทองแดง	รางวัลอื่น ๆ	ภาค	สมาคมอาชีวศึกษาเอกชน
นางสาวศศิธร เข้ากาง การแข่งขันทักษะการเขียนแผนธุรกิจ เหรียญทองแดง	รางวัลอื่น ๆ	ภาค	สมาคมอาชีวศึกษาเอกชน
นายจักรี เสนาวงษ์ การแข่งขันทักษะการเขียนแผนธุรกิจ เหรียญทองแดง	รางวัลอื่น ๆ	ภาค	สมาคมอาชีวศึกษาเอกชน
นายนี้ฐวุฒิ ด้านกลางตอน การแข่งขันทักษะงานเครื่องยนต์แก๊สโซลีน เหรียญเงิน	รางวัลอื่น ๆ	ภาค	สมาคมอาชีวศึกษาเอกชน
นายเอกภพ อาบสุวรรณ การแข่งขันทักษะงานไฟฟ้ารถยนต์ เหรียญเงิน	รางวัลอื่น ๆ	ภาค	สมาคมอาชีวศึกษาเอกชน
นายชิษณุ บุญถั่ง การแข่งขันทักษะงานเครื่องยนต์เล็ก เหรียญเงิน	รางวัลอื่น ๆ	ภาค	สมาคมอาชีวศึกษาเอกชน
นายวีระพล เดิมเพชร การแข่งขันทักษะงานจักรยานยนต์ เหรียญเงิน	รางวัลอื่น ๆ	ภาค	สมาคมอาชีวศึกษาเอกชน
นายภูชิต เทียงธรรม การแข่งขันทักษะมอเตอร์ไฟฟ้ากระแสสลับ เหรียญทอง	รางวัลอื่น ๆ	ภาค	สมาคมอาชีวศึกษาเอกชน
นายโรจน์ฤทธิ์ พรหมชัย การแข่งขันทักษะการควบคุมเครื่องกลไฟฟ้า เหรียญทองแดง	รางวัลอื่น ๆ	ภาค	สมาคมอาชีวศึกษาเอกชน
นายองอาจ เพชรอินทรา การแข่งขันทักษะการติดตั้งไฟฟ้าด้วยท่อร้อยสาย เหรียญเงิน	รางวัลอื่น ๆ	ภาค	สมาคมอาชีวศึกษาเอกชน
นางสาวชนิดา บึงสูง การแข่งขันทักษะการประกวดสิ่งประดิษฐ์(ชุดรับแขกแฟนซี) เหรียญเงิน	รางวัลอื่น ๆ	ภาค	สมาคมอาชีวศึกษาเอกชน
นางสาวพรทิพย์ ไชยสงค์ การแข่งขันทักษะการประกวดสิ่งประดิษฐ์(ชุดรับแขกแฟนซี) เหรียญเงิน	รางวัลอื่น ๆ	ภาค	สมาคมอาชีวศึกษาเอกชน
นางสาวสุนิสา คงเจริญ การแข่งขันทักษะการประกวดสิ่งประดิษฐ์(ชุดรับแขกแฟนซี) เหรียญเงิน	รางวัลอื่น ๆ	ภาค	สมาคมอาชีวศึกษาเอกชน
นายณัฐนันท์ จิตรา การแข่งขันทักษะการประกวดสิ่งประดิษฐ์(แม่แรงยกรถ) เหรียญเงิน	รางวัลอื่น ๆ	ภาค	สมาคมอาชีวศึกษาเอกชน
นายวุฒิชัย นวนจันทร์ การแข่งขันทักษะการประกวดสิ่งประดิษฐ์(แม่แรงยกรถ) เหรียญเงิน	รางวัลอื่น ๆ	ภาค	สมาคมอาชีวศึกษาเอกชน
นายณรงค์ สุขเทศ การแข่งขันทักษะการประกวดสิ่งประดิษฐ์(แม่แรงยกรถ) เหรียญเงิน	รางวัลอื่น ๆ	ภาค	สมาคมอาชีวศึกษาเอกชน
นายพลวีร์ แสนเทศ การแข่งขันทักษะการประกวดสิ่งประดิษฐ์(รถเข็นอุปกรณ์ขึ้นบันได) เหรียญทองแดง	รางวัลอื่น ๆ	ภาค	สมาคมอาชีวศึกษาเอกชน
นายวัชรกุล กลัดสิงห์ การแข่งขันทักษะการประกวดสิ่งประดิษฐ์(รถเข็นอุปกรณ์ขึ้นบันได) เหรียญทองแดง	รางวัลอื่น ๆ	ภาค	สมาคมอาชีวศึกษาเอกชน
นายสหัสวรรษ ทองสาร การแข่งขันทักษะการประกวดสิ่งประดิษฐ์(รถเข็นอุปกรณ์ขึ้นบันได) เหรียญทองแดง	รางวัลอื่น ๆ	ภาค	สมาคมอาชีวศึกษาเอกชน

นายปฎิยุทธ์ วงษ์อินทร์ การแข่งขันทักษะการประกวดสิ่งประดิษฐ์(เครื่องสลัดน้ำ) เหรียญทองแดง	รางวัลอื่น ๆ	ภาค	สมาคมอาชีวศึกษาเอกชน
นายพรชัย บุญทอง การแข่งขันทักษะการประกวดสิ่งประดิษฐ์(เครื่องสลัดน้ำ) เหรียญทองแดง	รางวัลอื่น ๆ	ภาค	สมาคมอาชีวศึกษาเอกชน
นายกฤษณะ ต้นสอน การแข่งขันทักษะการประกวดสิ่งประดิษฐ์(เครื่องสลัดน้ำ) เหรียญทองแดง	รางวัลอื่น ๆ	ภาค	สมาคมอาชีวศึกษาเอกชน
นายกิตติศักดิ์ สงค์สะอาด การแข่งขันทักษะการประกวดสิ่งประดิษฐ์(เครื่องกัลดายพิมพ์อิเล็กทรอนิกส์) เหรียญเงิน	รางวัลอื่น ๆ	ภาค	สมาคมอาชีวศึกษาเอกชน
นายอนุกุล นามจันทร์ การแข่งขันทักษะการประกวดสิ่งประดิษฐ์(เครื่องกัลดายพิมพ์อิเล็กทรอนิกส์) เหรียญเงิน	รางวัลอื่น ๆ	ภาค	สมาคมอาชีวศึกษาเอกชน
นายสิทธิกร วยสาริกรรม การแข่งขันทักษะการประกวดสิ่งประดิษฐ์(เครื่องกัลดายพิมพ์อิเล็กทรอนิกส์) เหรียญเงิน	รางวัลอื่น ๆ	ภาค	สมาคมอาชีวศึกษาเอกชน
นางสาวพิมพ์วิภา ศรีไชยวงศ์ การแข่งขันทักษะการประกวดสิ่งประดิษฐ์(ปั้นโมเดลจากดินเกาหลี) เหรียญทอง	รางวัลอื่น ๆ	ภาค	สมาคมอาชีวศึกษาเอกชน
นางสาวลดาวัลย์ วงษา การแข่งขันทักษะการประกวดสิ่งประดิษฐ์(ปั้นโมเดลจากดินเกาหลี) เหรียญทอง	รางวัลอื่น ๆ	ภาค	สมาคมอาชีวศึกษาเอกชน
นางสาวศุภพิชญ์ อ่อนใจ การแข่งขันทักษะการประกวดสิ่งประดิษฐ์(เก้าอี้กกำลังกายจากล้อจักรยาน) เหรียญทองแดง	รางวัลอื่น ๆ	ภาค	สมาคมอาชีวศึกษาเอกชน
นางสาวอัคราภรณ์ โยประทุม การแข่งขันทักษะการประกวดสิ่งประดิษฐ์(เก้าอี้กกำลังกายจากล้อจักรยาน) เหรียญทองแดง	รางวัลอื่น ๆ	ภาค	สมาคมอาชีวศึกษาเอกชน
นางสาวอารีญา พวงมาลา การแข่งขันทักษะการประกวดสิ่งประดิษฐ์(เครื่องอาหารไก่) เหรียญทอง	รางวัลอื่น ๆ	ภาค	สมาคมอาชีวศึกษาเอกชน
นางสาวสุพิชชา ยานะพันธ์ การแข่งขันทักษะการประกวดสิ่งประดิษฐ์(เครื่องอาหารไก่) เหรียญทอง	รางวัลอื่น ๆ	ภาค	สมาคมอาชีวศึกษาเอกชน
นายภราดร ช่างภาคี การแข่งขันทักษะการประกวดสิ่งประดิษฐ์(ชุดโต๊ะเก้าอี้จากยางรถยนต์) เหรียญเงิน	รางวัลอื่น ๆ	ภาค	สมาคมอาชีวศึกษาเอกชน
นายธนพัฒน์ มานะวงศ์เจริญ การแข่งขันทักษะการประกวดสิ่งประดิษฐ์(ชุดโต๊ะเก้าอี้จากยางรถยนต์) เหรียญเงิน	รางวัลอื่น ๆ	ภาค	สมาคมอาชีวศึกษาเอกชน
นางสาววาลินี ต้นบุตร การแข่งขันทักษะการประกวดสิ่งประดิษฐ์(โต๊ะนั่งจากวงล้อจักรยานยนต์) เหรียญเงิน	รางวัลอื่น ๆ	ภาค	สมาคมอาชีวศึกษาเอกชน
นางสาวกัจจิรา คมขำ การแข่งขันทักษะการประกวดสิ่งประดิษฐ์(โต๊ะนั่งจากวงล้อจักรยานยนต์) เหรียญเงิน	รางวัลอื่น ๆ	ภาค	สมาคมอาชีวศึกษาเอกชน

นางสาวไพลิน ลือใจ การแข่งขันทักษะการประกวดสื่อการเรียนรู้(การสร้างสื่อการเรียนรู้ด้วยโปรแกรม Adobe illustrator cs๖ ด้วยดโปรแกรม Microsoft PowerPoint ๒๐๑๓) เหรียญทองแดง	รางวัลอื่น ๆ	ภาค	สมาคมอาชีวศึกษาเอกชน
นางสาวอารีรัตน์ บุญจันทร์ การแข่งขันทักษะการประกวดสื่อการเรียนรู้(การสร้างสื่อการเรียนรู้ด้วยโปรแกรม Adobe illustrator cs๖ ด้วยดโปรแกรม Microsoft PowerPoint ๒๐๑๓) เหรียญทองแดง	รางวัลอื่น ๆ	ภาค	สมาคมอาชีวศึกษาเอกชน
นางสาวนริตา เกษสลาย การแข่งขันทักษะการประกวดสื่อการเรียนรู้(การสร้างสื่อการเรียนรู้ด้วยโปรแกรม Adobe illustrator cs๖ ด้วยดโปรแกรม Microsoft PowerPoint ๒๐๑๓) เหรียญทองแดง	รางวัลอื่น ๆ	ภาค	สมาคมอาชีวศึกษาเอกชน
นางสาวกาญจนา สุภาพพร การแข่งขันทักษะการประกวดสื่อการเรียนรู้(โครงการนำเสนอวิทยาลัยด้วยโปรแกรม Proshow Gold) เหรียญเงิน	รางวัลอื่น ๆ	ภาค	สมาคมอาชีวศึกษาเอกชน
นางสาววิรัชชานา มิ่งขวัญ การแข่งขันทักษะการประกวดสื่อการเรียนรู้(โครงการนำเสนอวิทยาลัยด้วยโปรแกรม Proshow Gold) เหรียญเงิน	รางวัลอื่น ๆ	ภาค	สมาคมอาชีวศึกษาเอกชน
นางสาวกรรณิกา ดอนน้ำขาว การแข่งขันทักษะการประกวดสื่อการเรียนรู้(โครงการนำเสนอวิทยาลัยด้วยโปรแกรม Proshow Gold) เหรียญเงิน	รางวัลอื่น ๆ	ภาค	สมาคมอาชีวศึกษาเอกชน
นางสาวณัฐวรรณ ใจเย็น การแข่งขันทักษะการประกวดสื่อการเรียนรู้(โครงการสร้างสื่อการเรียนรู้การทำขนมบัวลอยด้วยโปรแกรม flip album) เหรียญทองแดง	รางวัลอื่น ๆ	ภาค	สมาคมอาชีวศึกษาเอกชน
นางสาวรุจิภา กองมะณี การแข่งขันทักษะการประกวดสื่อการเรียนรู้(โครงการสร้างสื่อการเรียนรู้การทำขนมบัวลอยด้วยโปรแกรม flip album) เหรียญทองแดง	รางวัลอื่น ๆ	ภาค	สมาคมอาชีวศึกษาเอกชน
นางสาวมะลิวัลย์ ดาวเรือง การแข่งขันทักษะการประกวดสื่อการเรียนรู้(โครงการสร้างสื่อการเรียนรู้การทำขนมบัวลอยด้วยโปรแกรม flip album) เหรียญทองแดง	รางวัลอื่น ๆ	ภาค	สมาคมอาชีวศึกษาเอกชน
นางสาวศิริวรรณ เพ็ญสุวรรณ การแข่งขันทักษะการประกวดสื่อการเรียนรู้(โครงการสร้างสื่อการเรียนรู้ด้วยโปรแกรม Adobe Photoshop ด้วยโปรแกรม Microsoft PowerPoint๒๐๑๓) เหรียญทองแดง	รางวัลอื่น ๆ	ภาค	สมาคมอาชีวศึกษาเอกชน
นายอัครพันธ์ กล้าหาญ การแข่งขันทักษะการประกวดสื่อการเรียนรู้(โครงการสร้างสื่อการเรียนรู้ด้วยโปรแกรม Adobe Photoshop ด้วยโปรแกรม Microsoft PowerPoint๒๐๑๓) เหรียญทองแดง	รางวัลอื่น ๆ	ภาค	สมาคมอาชีวศึกษาเอกชน
นางสาวอัญมณี สายใจ การแข่งขันทักษะการประกวดสื่อการเรียนรู้(โครงการสร้างสื่อการเรียนรู้ด้วยโปรแกรม	รางวัลอื่น ๆ	ภาค	สมาคมอาชีวศึกษาเอกชน

รางวัลและผลงานของผู้เรียน ปีการศึกษา ๒๕๖๑

Adobe Photoshop ด้วยโปรแกรม Microsoft PowerPoint๒๐๑๓) เหรียญทองแดง			
นางสาวบุษกร ห่วงมิตร การแข่งขันทักษะการประกวดสื่อการเรียนรู้(โครงการนพเสนอสภาวิชาชีพคอมพิวเตอร์ธุรกิจโปรแกรม Sony Vegas) เหรียญทองแดง	รางวัลอื่น ๆ	ภาค	สมาคมอาชีวศึกษาเอกชน
นางสาวบุษกร ห่วงมิตร การแข่งขันทักษะการประกวดสื่อการเรียนรู้(โครงการนพเสนอสภาวิชาชีพคอมพิวเตอร์ธุรกิจโปรแกรม Sony Vegas) เหรียญทองแดง	รางวัลอื่น ๆ	ภาค	สมาคมอาชีวศึกษาเอกชน
นายภารุมาศ ต่ายก้อนทอง การแข่งขันทักษะการประกวดสื่อการเรียนรู้(โครงการนพเสนอสภาวิชาชีพคอมพิวเตอร์ธุรกิจโปรแกรม Sony Vegas) เหรียญทองแดง	รางวัลอื่น ๆ	ภาค	สมาคมอาชีวศึกษาเอกชน
นางสาวอรพรรณ ปานสีทอง การแข่งขันทักษะการประกวดสื่อการเรียนรู้(โครงการนพเสนอสภาวิชาชีพคอมพิวเตอร์ธุรกิจโปรแกรม Sony Vegas) เหรียญทองแดง	รางวัลอื่น ๆ	ภาค	สมาคมอาชีวศึกษาเอกชน
นางสาวสุวิทย์ ปุ๋ยคำสิงห์ การแข่งขันทักษะการประกวดสื่อการเรียนรู้(สื่อการเรียนรู้การท่องเที่ยวเชิงศาสนา วัดถ้ำเขาปรางค์ด้วยวีดีโอ) เหรียญเงิน	รางวัลอื่น ๆ	ภาค	สมาคมอาชีวศึกษาเอกชน
นางสาวจุฬาลักษณ์ วันฉา การแข่งขันทักษะการประกวดสื่อการเรียนรู้(สื่อการเรียนรู้การท่องเที่ยวเชิงศาสนา วัดถ้ำเขาปรางค์ด้วยวีดีโอ) เหรียญเงิน	รางวัลอื่น ๆ	ภาค	สมาคมอาชีวศึกษาเอกชน
นางสาวรัตนภรณ์ สุขีเกต การแข่งขันทักษะการประกวดสื่อการเรียนรู้(สื่อการเรียนรู้ภาษาจีนเบื้องต้นด้วยโปรแกรม Microsoft PowerPoint๒๐๑๖) เหรียญเงิน	รางวัลอื่น ๆ	ภาค	สมาคมอาชีวศึกษาเอกชน
นางสาวเบญจวรรณ สติสีโร การแข่งขันทักษะการประกวดสื่อการเรียนรู้(สื่อการเรียนรู้ภาษาจีนเบื้องต้นด้วยโปรแกรม Microsoft PowerPoint๒๐๑๖) เหรียญเงิน	รางวัลอื่น ๆ	ภาค	สมาคมอาชีวศึกษาเอกชน
นางสาวสุทิษา อองอาจ การแข่งขันทักษะการประกวดสื่อการเรียนรู้(สื่อการเรียนรู้Autusma ด้วยโปรแกรม Microsoft PowerPoint๒๐๑๖) เหรียญทองแดง	รางวัลอื่น ๆ	ภาค	สมาคมอาชีวศึกษาเอกชน
นางสาวสุทิษา ศรีระสา การแข่งขันทักษะการประกวดสื่อการเรียนรู้(สื่อการเรียนรู้Autusma ด้วยโปรแกรม Microsoft PowerPoint๒๐๑๖) เหรียญทองแดง	รางวัลอื่น ๆ	ภาค	สมาคมอาชีวศึกษาเอกชน
นายนันท์วัฒน์ ลาดธา การแข่งขันทักษะการประกวดสื่อการเรียนรู้(One day trip วังน้ำเขียว) เหรียญเงิน	รางวัลอื่น ๆ	ภาค	สมาคมอาชีวศึกษาเอกชน
นางสาวสุกัญญา พานพงษ์ การแข่งขันทักษะการประกวดสื่อการเรียนรู้(One day trip วังน้ำเขียว) เหรียญเงิน	รางวัลอื่น ๆ	ภาค	สมาคมอาชีวศึกษาเอกชน
นางสาวสกุลตลา ระวิงทอง การแข่งขันทักษะการประกวดสื่อการเรียนรู้(One day trip วังน้ำเขียว) เหรียญเงิน	รางวัลอื่น ๆ	ภาค	สมาคมอาชีวศึกษาเอกชน

ชื่อ-สกุล/รายการ	รางวัล	ระดับ	ให้โดย
นายชลสิทธิ์ ชื่นจู คอมพิวเตอร์สำนักงาน (Microsoft Office ๒๐๑๓) เหรียญทอง	รางวัลอื่น ๆ	ภาค	คณะกรรมการการศึกษาเอกชน
นายณัฐกร บุญประดิษฐ์ การใช้โปรแกรมสำเร็จรูป (Microsoft Access ๒๐๑๓) เหรียญทอง	รางวัลอื่น ๆ	ภาค	คณะกรรมการการศึกษาเอกชน
นายธนดล ต้นสมบูรณ์ การใช้โปรแกรมสำเร็จรูป (Microsoft Access ๒๐๑๓) เหรียญทอง	รางวัลอื่น ๆ	ภาค	คณะกรรมการการศึกษาเอกชน
นางสาวทิพย์วัลย์ บุญยิ่ง การใช้โปรแกรมสำเร็จรูป (Microsoft Access ๒๐๑๓) เหรียญทอง	รางวัลอื่น ๆ	ภาค	คณะกรรมการการศึกษาเอกชน
นางสาวอารีญา พวงมาลา การใช้โปรแกรมสำเร็จรูป (Microsoft Access ๒๐๑๓) เหรียญทอง	รางวัลอื่น ๆ	ภาค	คณะกรรมการการศึกษาเอกชน
นายธนพัฒน์ มานะวงศ์เจริญ การใช้โปรแกรมสำเร็จรูป (Microsoft Access ๒๐๑๓) เหรียญทอง	รางวัลอื่น ๆ	ภาค	คณะกรรมการการศึกษาเอกชน
นายสหัสรัฐ ช่วยดับโรค การใช้โปรแกรมสำเร็จรูป (Microsoft Access ๒๐๑๓) เหรียญทอง	รางวัลอื่น ๆ	ภาค	คณะกรรมการการศึกษาเอกชน
นายศักดิ์มงคล ประภาศ การใช้โปรแกรมสำเร็จรูป (Microsoft Access ๒๐๑๓) เหรียญทอง	รางวัลอื่น ๆ	ภาค	คณะกรรมการการศึกษาเอกชน
นายภราดร ช่างภักดี การใช้โปรแกรมสำเร็จรูป (Microsoft Access ๒๐๑๓) เหรียญทอง	รางวัลอื่น ๆ	ภาค	คณะกรรมการการศึกษาเอกชน
นายธีรวัช โปรดสันเทียะ การใช้โปรแกรมสำเร็จรูป (Microsoft Access ๒๐๑๓) เหรียญทอง	รางวัลอื่น ๆ	ภาค	คณะกรรมการการศึกษาเอกชน
นายภูรินทร์ ถมปัต การติดตั้งโปรแกรมระบบควบคุมเครื่องคอมพิวเตอร์ เหรียญทอง	รางวัลอื่น ๆ	ภาค	คณะกรรมการการศึกษาเอกชน
นางสาวรุ่งนภา บุญรอด โปรแกรม Adobe Photoshop CS๖ เหรียญทอง	รางวัลอื่น ๆ	ภาค	สมาคมอาชีวศึกษาเอกชน
นายธนาวุฒิ จันทรวังศ์ โปรแกรม Adobe Photoshop CS๖ เหรียญทอง	รางวัลอื่น ๆ	ภาค	สมาคมอาชีวศึกษาเอกชน
นายปวเรศ สุมาลี การใช้โปรแกรม Adobe Photoshop CS๖ เหรียญทอง	รางวัลอื่น ๆ	ภาค	สมาคมอาชีวศึกษาเอกชน
นายจักรี พงศ์ดี การใช้โปรแกรม Adobe Photoshop CS๖ เหรียญทอง	รางวัลอื่น ๆ	ภาค	สมาคมอาชีวศึกษาเอกชน
นายวัชรชัย แพรวขุนทด การใช้โปรแกรม Adobe Photoshop CS๖ เหรียญทอง	รางวัลอื่น ๆ	ภาค	สมาคมอาชีวศึกษาดอกชน
นายชลสิทธิ์ สังข์ทอง ทักษะการใช้โปรแกรมการสร้างภาพเคลื่อนไหวด้วยโปรแกรม Adobe Flash CS๖ เหรียญทอง	รางวัลอื่น ๆ	ภาค	สมาคมอาชีวศึกษาเอกชน
นายจักรกฤษณ์ มาตรนอก ทักษะการใช้โปรแกรมการสร้างภาพเคลื่อนไหวด้วยโปรแกรม Adobe Flash CS๖ เหรียญทอง	รางวัลอื่น ๆ	ภาค	สมาคมอาชีวศึกษาเอกชน

ชื่อ-สกุล/รายการ	รางวัล	ระดับ	ให้โดย
นางสาวพรทิศา แก้วสาหลง ทักษะการเขียนแผนธุรกิจ เหรียญทองแดง	รางวัลอื่น ๆ	ภาค	สมาคมอาชีวศึกษาเอกชน
นางสาวนันท์ฉัตร จูเปี ทักษะการเขียนแผนธุรกิจ เหรียญทองแดง	รางวัลอื่น ๆ	ภาค	สมาคมอาชีวศึกษาเอกชน
นางสาวจิราภรณ์ รังสิโย ทักษะการเขียนแผนธุรกิจ เหรียญทองแดง	รางวัลอื่น ๆ	ภาค	สมาคมอาชีวศึกษาเอกชน
นายสุริยา ไหวพริบ ทักษะงานฝึกฝีมือ	รางวัลอื่น ๆ	ภาค	สมาคมอาชีวศึกษาเอกชน
นางสาวปิยะพร รารูล การประกวดมารยาทไทย เหรียญทองแดง	รางวัลอื่น ๆ	ภาค	สมาคมอาชีวศึกษาเอกชน
นางสาวอัยลดา พิมพ์ทอง การประกวดมารยาทไทย เหรียญทองแดง	รางวัลอื่น ๆ	ภาค	สมาคมอาชีวศึกษาเอกชน
นางสาวจุฬาลักษณ์ ฉัตรรัศมีกุล การประกวดมารยาทไทย เหรียญทองแดง	รางวัลอื่น ๆ	ภาค	สมาคมอาชีวศึกษาเอกชน
นางสาวกมลพรรณ แม้นพวก การประกวดมารยาทไทย เหรียญทองแดง	รางวัลอื่น ๆ	ภาค	สมาคมอาชีวศึกษาเอกชน
นางสาวพรไพลิน แพ้โธสง การประกวดมารยาทไทย เหรียญทองแดง	รางวัลอื่น ๆ	ภาค	สมาคมอาชีวศึกษาเอกชน
นางสาวชนิกานต์ กุลสุวรรณ การประกวดการกล่าวสุนทรพจน์ภาษาอังกฤษ เหรียญทองแดง	รางวัลอื่น ๆ	ภาค	สมาคมอาชีวศึกษาเอกชน
นายธนพนธ์ โพธิ์นอก การประกวดการกล่าวสุนทรพจน์ภาษาจีน เหรียญทองแดง	รางวัลอื่น ๆ	ภาค	สมาคมอาชีวศึกษาเอกชน
นายธีรภัทร เกษมาลา การใช้โปรแกรมสำเร็จรูป (Microsoft Access ๒๐๑๓) เหรียญเงิน	รางวัลอื่น ๆ	ภาค	สมาคมอาชีวศึกษาเอกชน
นายมนตรี โค่นกระโทก ทักษะการใช้โปรแกรมการสร้างภาพเคลื่อนไหวด้วยโปรแกรม Adobe Flash CS๖ เหรียญเงิน	รางวัลอื่น ๆ	ภาค	สมาคมอาชีวศึกษาเอกชน
นางสาวจิรัตน์ดา ทักษะการใช้โปรแกรมการสร้างภาพเคลื่อนไหวด้วยโปรแกรม Adobe Flash CS๖ เหรียญเงิน	รางวัลอื่น ๆ	ภาค	สมาคมอาชีวศึกษาเอกชน
นายธงชัย ปัดชา ทักษะการใช้โปรแกรมการสร้างภาพเคลื่อนไหวด้วยโปรแกรม Adobe Flash CS๖ เหรียญเงิน	รางวัลอื่น ๆ	ภาค	สมาคมอาชีวศึกษาเอกชน
นายณรินทร์ จันภักดี ทักษะพิมพ์ดีดภาษาไทยด้วยคอมพิวเตอร์ เหรียญเงิน	รางวัลอื่น ๆ	ภาค	สมาคมอาชีวศึกษาเอกชน
นางสาวสุชาศินีย์ ทองแหม ทักษะการใช้โปรแกรม Adobe Illustrator CS๖ เหรียญเงิน	รางวัลอื่น ๆ	ภาค	สมาคมอาชีวศึกษาเอกชน

ชื่อ-สกุล/รายการ	รางวัล	ระดับ	ให้โดย
นางสาวลดาวัลย์ วงษา ทักษะการใช้โปรแกรม Adobe Illustrator CS๖ เหรียญเงิน	รางวัลอื่น ๆ	ภาค	สมาคมอาชีวศึกษาเอกชน
นางสาวชลธิดา พงษ์ศรีพันธ์ ทักษะการบัญชี เหรียญเงิน	รางวัลอื่น ๆ	ภาค	สมาคมอาชีวศึกษาเอกชน
นางสาวชญาดา สระประทุม ทักษะ Marketing Challenge เหรียญเงิน	รางวัลอื่น ๆ	ภาค	สมาคมอาชีวศึกษาเอกชน
นางสาวสุพัตรา เครือแก้ว ทักษะ Marketing Challenge เหรียญเงิน	รางวัลอื่น ๆ	ภาค	สมาคมอาชีวศึกษาเอกชน
นางสาวนฤกร ทับทิม ทักษะ Marketing Challenge เหรียญเงิน	รางวัลอื่น ๆ	ภาค	สมาคมอาชีวศึกษาเอกชน
นางสาวศิริพร วิชัยรัตนตระกูล ทักษะการบัญชี เหรียญเงิน	รางวัลอื่น ๆ	ภาค	สมาคมอาชีวศึกษาเอกชน
นายเอกภพ อาบสุวรรณ ทักษะงานจักรยานยนต์ เหรียญเงิน	รางวัลอื่น ๆ	ภาค	สมาคมอาชีวศึกษาเอกชน
นางสาวชลธิชา ภู่ม่วง การประกวดเต้น / แดนเซอร์ เหรียญเงิน	รางวัลอื่น ๆ	ภาค	สมาคมอาชีวศึกษาเอกชน
นางสาวศิริประภา ลักขชร การประกวดเต้น / แดนเซอร์ เหรียญเงิน	รางวัลอื่น ๆ	ภาค	สมาคมอาชีวศึกษาเอกชน
นางสาวสุพรรณษา ล่องลอย การประกวดเต้น / แดนเซอร์ เหรียญเงิน	รางวัลอื่น ๆ	ภาค	สมาคมอาชีวศึกษาเอกชน
นางสาวกมลวรรณ วงษา การประกวดเต้น / แดนเซอร์ เหรียญเงิน	รางวัลอื่น ๆ	ภาค	สมาคมอาชีวศึกษาเอกชน
นางสาวศุภาวรรณ โทมานิตย์ การประกวดเต้น / แดนเซอร์ เหรียญเงิน	รางวัลอื่น ๆ	ภาค	สมาคมอาชีวศึกษาเอกชน
นางสาวจิราภา ห่อเทศ การประกวดเต้น / แดนเซอร์ เหรียญเงิน	รางวัลอื่น ๆ	ภาค	สมาคมอาชีวศึกษาเอกชน
นางสาวกฤตติยานี เชื้อจันดี การประกวดเต้น / แดนเซอร์ เหรียญเงิน	รางวัลอื่น ๆ	ภาค	สมาคมอาชีวศึกษาเอกชน
นางสาวกาญจนา เหลลาพา การประกวดเต้น / แดนเซอร์ เหรียญเงิน	รางวัลอื่น ๆ	ภาค	สมาคมอาชีวศึกษาเอกชน
นางสาวธัญชนก วงษ์ละคอน การประกวดการกล่าวสุนทรพจน์ภาษาอังกฤษ เหรียญเงิน	รางวัลอื่น ๆ	ภาค	สมาคมอาชีวศึกษาเอกชน
นางสาวกุลสตรี ทองสุข การประกวดการกล่าวสุนทรพจน์ภาษาจีน เหรียญเงิน	รางวัลอื่น ๆ	ภาค	สมาคมอาชีวศึกษาเอกชน
นายชลสิทธิ์ เชื้อนแก้ว การประกวดการพูดสาธิตภาษาอังกฤษ เหรียญเงิน	รางวัลอื่น ๆ	ภาค	สมาคมอาชีวศึกษาเอกชน

ส่วนที่ ๓ มาตรฐานการศึกษาของสถานศึกษา

มาตรฐานการศึกษาของวิทยาลัยเทคโนโลยีชัยบาดาล ประกอบด้วย ๓ มาตรฐาน ๙ ประเด็น ดังนี้
มาตรฐานที่ ๑ คุณลักษณะของผู้สำเร็จการศึกษาอาชีวศึกษาที่พึงประสงค์

การจัดการอาชีวศึกษา เป็นการจัดการศึกษาเพื่อพัฒนาผู้สำเร็จการศึกษาอาชีวศึกษาให้มีความรู้ มีทักษะและการประยุกต์ใช้เป็นไปตามมาตรฐานคุณวุฒิอาชีวศึกษาแต่ละระดับการศึกษา และมีคุณธรรม จริยธรรม และคุณลักษณะที่พึงประสงค์ ประกอบด้วยประเด็นการประเมิน ดังนี้

๑.๑ ด้านความรู้

ผู้สำเร็จการศึกษาอาชีวศึกษามีความรู้เกี่ยวกับข้อเท็จจริง ตามหลักการ ทฤษฎี และแนวปฏิบัติต่าง ๆ ที่เกี่ยวข้องกับสาขาวิชาที่เรียน หรือทำงาน โดยเน้นความรู้เชิงทฤษฎี และหรือข้อเท็จจริง เป็นไปตามมาตรฐานคุณวุฒิอาชีวศึกษาแต่ละระดับการศึกษา

๑.๒ ด้านทักษะและการประยุกต์ใช้

ผู้สำเร็จการศึกษาอาชีวศึกษามีทักษะที่จำเป็นในศตวรรษที่ ๒๑ ทักษะวิชาชีพ และทักษะชีวิตเป็นไปตามมาตรฐานคุณวุฒิอาชีวศึกษาแต่ละระดับการศึกษา สามารถประยุกต์ใช้ในการปฏิบัติงาน และการดำรงชีวิตอยู่ร่วมกับผู้อื่นได้อย่างมีความสุขตามปรัชญาของเศรษฐกิจพอเพียง และมีสุขภาวะที่ดี

๑.๓ ด้านคุณธรรม จริยธรรม และคุณลักษณะที่พึงประสงค์

ผู้สำเร็จการศึกษาอาชีวศึกษามีคุณธรรม จริยธรรม จรรยาบรรณวิชาชีพ เจตคติและกิจนิสัยที่ดี ภูมิใจและรักษาเอกลักษณ์ของชาติไทย เคารพกฎหมาย เคารพสิทธิของผู้อื่น มีความรับผิดชอบตามบทบาทหน้าที่ของตนเองตามระบอบประชาธิปไตยอันมีพระมหากษัตริย์ทรงเป็นประมุข มีจิตสาธารณะ และมีจิตสำนึกรักษ์สิ่งแวดล้อม

มาตรฐานที่ ๒ การจัดการอาชีวศึกษา

สถานศึกษามีครูที่มีคุณวุฒิการศึกษาและจำนวนตามเกณฑ์ที่กำหนด ใช้หลักสูตรฐานสมรรถนะในการจัดการเรียนการสอนที่เน้นผู้เรียนเป็นสำคัญ และบริหารจัดการทรัพยากรของสถานศึกษาอย่างมีประสิทธิภาพ มีความสำเร็จในการดำเนินการตามนโยบายสำคัญของหน่วยงานต้นสังกัดหรือหน่วยงานที่กำกับดูแลสถานศึกษา ประกอบด้วยประเด็นการประเมิน ดังนี้

๒.๑ ด้านหลักสูตรอาชีวศึกษา

สถานศึกษาใช้หลักสูตรฐานสมรรถนะที่สอดคล้องกับความต้องการของผู้เรียน ชุมชน สถานประกอบการ ตลาดแรงงาน มีการปรับปรุงรายวิชาเดิม หรือกำหนดรายวิชาใหม่ หรือกลุ่มวิชาเพิ่มเติมให้ทันต่อการเปลี่ยนแปลงของเทคโนโลยีและความต้องการของตลาดแรงงาน โดยความร่วมมือกับสถานประกอบการหรือหน่วยงานที่เกี่ยวข้อง

๒.๒ ด้านการจัดการเรียนการสอนอาชีวศึกษา

สถานศึกษามีครูที่มีคุณวุฒิการศึกษาและมีจำนวนตามเกณฑ์ที่กำหนด ได้รับการพัฒนาอย่างเป็นระบบ ต่อเนื่อง เพื่อเป็นผู้พร้อมทั้งด้านคุณธรรม จริยธรรมและความเข้มแข็งทางวิชาการและวิชาชีพ จัดการเรียนการสอนที่เน้นผู้เรียนเป็นสำคัญ ตอบสนองความต้องการของผู้เรียนทั้งวัยเรียนและวัยทำงาน ตามหลักสูตร มาตรฐานคุณวุฒิอาชีวศึกษาแต่ละระดับการศึกษา ตามระเบียบหรือข้อบังคับเกี่ยวกับการจัดการศึกษาและการประเมินผลการเรียนของแต่ละหลักสูตร ส่งเสริม สนับสนุน กำกับ ดูแลให้ครูจัดการเรียนการสอนรายวิชาให้ถูกต้อง ครบถ้วน สมบูรณ์

๒.๓ ด้านการบริหารจัดการ

สถานศึกษาบริหารจัดการบุคลากร สภาพแวดล้อม ภูมิทัศน์ อาคารสถานที่ ห้องเรียน ห้องปฏิบัติการ โรงฝึกงาน ศูนย์วิทยบริการ สื่อ แหล่งเรียนรู้ เทคโนโลยีสารสนเทศ ครุภัณฑ์ และงบประมาณของสถานศึกษาที่มีอยู่อย่างเต็มศักยภาพและมีประสิทธิภาพ

๒.๔ ด้านการนำนโยบายสู่การปฏิบัติ

สถานศึกษามีความสำเร็จในการดำเนินการบริหารจัดการสถานศึกษา ตามนโยบายสำคัญที่หน่วยงานต้นสังกัดหรือหน่วยงานที่กำกับดูแลศึกษามอบหมาย โดยความร่วมมือของผู้บริหาร ครู บุคลากรทางการศึกษาและผู้เรียน รวมทั้งการช่วยเหลือ ส่งเสริม สนับสนุนจากผู้ปกครอง ชุมชน สถานประกอบการและหน่วยงานที่เกี่ยวข้องทั้งภาครัฐและภาคเอกชน

มาตรฐานที่ ๓ การสร้างสังคมแห่งการเรียนรู้

สถานศึกษาร่วมมือกับบุคคล ชุมชน องค์กรต่าง ๆ เพื่อสร้างสังคมแห่งการเรียนรู้ มีการจัดทำนวัตกรรม สิ่งประดิษฐ์ งานสร้างสรรค์ งานวิจัย ประกอบด้วยประเด็นการประเมิน ดังนี้

๓.๑ ด้านความร่วมมือในการสร้างสังคมแห่งการเรียนรู้

สถานศึกษามีการสร้างความร่วมมือกับบุคคล ชุมชน องค์กรต่าง ๆ ทั้งในประเทศและต่างประเทศในการจัดการศึกษา การจัดทรัพยากรทางการศึกษา กระบวนการเรียนรู้ การบริการทางวิชาการและวิชาชีพ โดยใช้เทคโนโลยีที่เหมาะสม เพื่อพัฒนาผู้เรียนและคนในชุมชนสู่สังคมแห่งการเรียนรู้

๓.๒ ด้านนวัตกรรม สิ่งประดิษฐ์ งานสร้างสรรค์ งานวิจัย

สถานศึกษาส่งเสริมสนับสนุนให้มีการจัดทำนวัตกรรม สิ่งประดิษฐ์ งานสร้างสรรค์ งานวิจัย โดยผู้บริหาร ครู บุคลากรทางการศึกษา ผู้เรียน หรือร่วมกับบุคคล ชุมชน องค์กรต่าง ๆ ที่สามารถนำไปใช้ประโยชน์ได้ตามวัตถุประสงค์ และเผยแพร่สู่สาธารณชน

ส่วนที่ ๔

ผลการประเมินคุณภาพตามมาตรฐานการศึกษาของสถานศึกษา

๔.๑ มาตรฐานที่ ๑ คุณลักษณะของผู้สำเร็จการศึกษาอาชีวศึกษาที่พึงประสงค์

๔.๑.๑ ผลสัมฤทธิ์

๑) ด้านความรู้

ผู้สำเร็จการศึกษาอาชีวศึกษามีความรู้เกี่ยวกับข้อเท็จจริงตามหลักการ ทฤษฎี และแผนปฏิบัติ ต่างๆ ที่เกี่ยวข้อง กับสาขาวิชาที่เรียน หรือทำงาน โดยเน้นความรู้เชิงทฤษฎี และหรือข้อเท็จจริง เป็นไป ตามมาตรฐานคุณวุฒิอาชีวศึกษาแต่ละระดับการศึกษา ผลสัมฤทธิ์ ผลผลิต ฝ่ายวิชาการ กำหนดให้ผู้เรียนที่ ลงทะเบียนเรียนครบทุกรายวิชาตามโครงสร้างหลักสูตร ตามมาตรฐานคุณวุฒิอาชีวศึกษา ระดับ ประกาศนียบัตรวิชาชีพ พ.ศ.๒๕๕๖ และมาตรฐานคุณวุฒิ อาชีวศึกษา ระดับประกาศนียบัตรวิชาชีพชั้นสูง พ.ศ. ๒๕๕๖ เข้ารับการประเมินมาตรฐานวิชาชีพ ภาคทฤษฎีตามหลักเกณฑ์และวิธีการในการประเมิน มาตรฐานวิชาชีพ ตามโครงการทดสอบมาตรฐานวิชาชีพ (VQ) ผู้เรียนเข้าทดสอบทางการศึกษาระดับชาติด้าน อาชีวศึกษา (V-NET) ตามการทดสอบทางการศึกษาระดับชาติด้านอาชีวศึกษา (V-NET) จากสถาบันทดสอบ ทางการศึกษา แห่งชาติ (สทศ.) ตามโครงการทดสอบทางการศึกษาระดับชาติด้านอาชีวศึกษา (V-NET) ซึ่งในปี การศึกษา ๒๕๖๑ มีผลการทดสอบทางการศึกษาระดับชาติด้านอาชีวศึกษา (V-NET) ดังนี้ มีผู้เข้าสอบทั้งระดับ ปวช. และ ปวส. จำนวน ๔๑๒ คน ได้คะแนนผ่านเกณฑ์การประเมิน จำนวน ๒๗๙ คน คิดเป็นร้อยละ ๖๘.๘๘ นอกจากนี้ ฝ่ายวิชาการ ยังได้ดำเนินการติดตามและจัดเก็บข้อมูลผู้สำเร็จการศึกษาที่ ได้งานทำ ศึกษาต่อ และ ประกอบอาชีพอิสระภายใน ๑ ปี อย่างเป็นระบบ ตามกิจกรรมติดตามผู้สำเร็จการศึกษา ซึ่งในปีการศึกษา ๒๕๖๑ นั้น อยู่ระหว่างดำเนินการจัดเก็บ ข้อมูล จึงขอรายงานผลของปีการศึกษา ๒๕๖๐ ดังนี้

ผู้สำเร็จการศึกษาที่ได้งานทำ หรือประกอบอาชีพอิสระ หรือศึกษาต่อภายใน ๑ ปี ระดับ ปวช. (จบปี ๒๕

๖๐)

หลักสูตร/ประเภท วิชา/สาขาวิชา/สาขา งาน	จำนวน ผู้สำเร็จ การศึก ษา	ผู้ได้งานทำ ภายใน ๑ ปี		ผู้ประกอบอาชีพ อิสระ ภายใน ๑ ปี		ผู้ศึกษาต่อ ภายใน ๑ ปี		รวมผู้ได้งานทำ ประกอบอาชีพ และศึกษาต่อ	
		จำนวน	ร้อยละ	จำนวน	ร้อยละ	จำนวน	ร้อยละ	จำนวน	ร้อยละ
ปวช.									
การบัญชี	๖๐	๕	๘.๓๓	๐	๐	๔๘	๘๐.๐๐	๓๓	๕๕.๐
การขาย	๒๗	๕	๑๘.๕๒	๐	๐	๑๘	๖๖.๖๗	๒๓	๘๕.๒
คอมพิวเตอร์ธุรกิจ	๖๕	๖	๙.๒๓	๐	๐	๔๙	๗๕.๓๘	๕๕	๘๔.๖
การท่องเที่ยว	๐	๐	๐.๐๐	๐	๐	๐	๐.๐๐	๐	๐.๐
ยานยนต์	๘๘	๓๐	๓๔.๐๙	๐	๐	๓๘	๔๓.๑๘	๖๘	๗๗.๓
ช่างไฟฟ้ากำลัง	๖๓	๓๕	๕๕.๕๖	๐	๐	๒๐	๓๑.๗๕	๕๕	๘๗.๓
รวม	๓๐๓	๘๑	๒๐.๙๕	๐	๐	๑๗๓	๕๗.๕๐	๒๓๔	๖๔.๙

ผู้สำเร็จการศึกษาที่ได้งานทำ หรือประกอบอาชีพอิสระ หรือศึกษาต่อภายใน ๑ ปี ระดับ ปวส.(ปี ๒๕๖๐)

หลักสูตร/ประเภทวิชา/ สาขาวิชา/สาขางาน	จำนวน ผู้สำเร็จ การศึกษา	ผู้ได้งานทำ ภายใน ๑ ปี		ผู้ประกอบอาชีพ อิสระ ภายใน ๑ ปี		ผู้ศึกษาต่อ ภายใน ๑ ปี		รวมผู้ได้งานทำ ประกอบอาชีพ และศึกษาต่อ	
		จำนวน	ร้อยละ	จำนวน	ร้อยละ	จำนวน	ร้อยละ	จำนวน	ร้อยละ
ปวส.									
การบัญชี	๔๐	๑๕	๓๗.๕๐	๐	๐	๒๐	๕๐.๐๐	๓๕	๘๗.๕๐
การตลาด	๑๕	๒	๑๓.๓๓	๐	๐	๑๐	๖๖.๖๗	๑๒	๘๐.๐๐
คอมพิวเตอร์ธุรกิจ	๔๒	๒๕	๕๙.๕๒	๐	๐	๑๐	๒๓.๘๑	๓๕	๘๓.๓๓
การท่องเที่ยว	๔	๑	๒๕.๐๐	๐	๐	๓	๗๕.๐๐	๐	๐.๐๐
ยานยนต์	๒๒	๒	๙.๐๙	๐	๐	๑๐	๔๕.๔๕	๑๒	๕๔.๕๕
ช่างไฟฟ้ากำลัง	๒๖	๖	๒๓.๐๘	๐	๐	๑๐	๓๘.๔๖	๑๖	๖๑.๕๔
รวม	๑๔๙	๕๑	๓๔.๒๓	๐	๐	๖๓	๔๒.๒๘	๑๑๐	๗๓.๘๓
รวม ปวช. และ ปวส.	๔๒๕	๑๓๒	๓๑.๐๖	๐	๐	๒๓๖	๕๕.๕๓	๓๔๔	๘๐.๙๔
รวมที่คิดตามได้ทั้งหมด จำนวน ๓๔๔ คิดเป็นร้อยละ ๘๐.๙๔									

ผู้สำเร็จการศึกษาเป็นผู้มีความรู้เกี่ยวกับข้อเท็จจริงตามหลักการ และทฤษฎี ที่เกี่ยวข้อง กับสาขาวิชาที่เรียน ตามมาตรฐานคุณวุฒิอาชีวศึกษาแต่ละระดับการศึกษา ผลกระทบ ผู้สำเร็จการศึกษาสามารถศึกษาต่อในระดับที่สูงขึ้น และประกอบอาชีพตามสาขาวิชา เพื่อ พัฒนาคุณภาพชีวิตได้ตามศักยภาพ

๒) ด้านทักษะและการประยุกต์ใช้

สำเร็จการศึกษาอาชีวศึกษามีทักษะที่จำเป็นในศตวรรษที่ ๒๑ ทักษะวิชาชีพ และทักษะชีวิต เป็นไปตามมาตรฐานคุณวุฒิอาชีวศึกษาแต่ละระดับการศึกษา สามารถประยุกต์ใช้ในการปฏิบัติงาน และการดำรงชีวิตอยู่ร่วมกับผู้อื่นได้อย่างมีความสุขตามปรัชญาของเศรษฐกิจพอเพียง และมีสุขภาวะที่ดี ผลสัมฤทธิ์

ฝ่ายวิชาการ กำหนดให้ผู้เรียนที่ลงทะเบียนเรียนครบทุกรายวิชาตามโครงสร้างหลักสูตร ตามมาตรฐานคุณวุฒิอาชีวศึกษา ระดับประกาศนียบัตรวิชาชีพ พ.ศ.๒๕๕๖ และมาตรฐานคุณวุฒิ วิทยาลัยเทคโนโลยีชัยบาดาล ตามโครงการทดสอบมาตรฐานวิชาชีพ (VQ) งานวัดผลและประเมินผลมีการจัดสอบมาตรฐานวิชาชีพ ปีการศึกษา ๒๕๖๑ มีรายงานผลการประเมิน ดังนี้ การประเมินมาตรฐานวิชาชีพภาคปฏิบัติ มีผู้เข้าสอบทั้งระดับ ปวช. และ ปวส. จำนวน ๓๙๒ คน ได้คะแนนผ่านเกณฑ์การประเมินในการประเมินครั้งแรก จำนวน ๓๙๒ คน คิดเป็นร้อยละ ๑๐๐ ฝ่ายวิชาการ ได้จัดทำกิจกรรมติดตามผู้สำเร็จการศึกษา งานติดตามผู้สำเร็จ การศึกษา ดำเนินการจัดเก็บข้อมูลผู้สำเร็จการศึกษาที่ได้งานทำ ศึกษาต่อ และประกอบอาชีพอิสระ ภายใน ๑ ปี อย่างเป็นระบบ ซึ่งในปีการศึกษา ๒๕๖๑ นั้น อยู่ระหว่างดำเนินการจัดเก็บข้อมูล จึงขอรายงานผลของปีการศึกษา ๒๕๖๐ ดังนี้ นอกจากนี้ฝ่ายวิชาการ งานส่งเสริมหลักสูตร ยังได้จัดให้ผู้เรียนในระดับ ปวส. สมัครเข้าทดสอบ มาตรฐานฝีมือแรงงาน ของกรมพัฒนาฝีมือแรงงาน กระทรวงแรงงาน โดยผู้เรียนในประเภทวิชาบริหารธุรกิจ เข้าทดสอบในสาขาพนักงานการใช้คอมพิวเตอร์(โปรแกรมประมวลผลคำ) ระดับ ๑ เมื่อ เดือนธันวาคม ๒๕๖๑ และผู้เรียนใน ประเภทวิชาอุตสาหกรรม เข้าทดสอบในสาขาวิชาไฟฟ้ากำลัง งานติดตั้งไฟฟ้าในอาคาร ระดับ ๑ เมื่อ เดือนธันวาคม ๒๕๖๑ ณ ศูนย์ทดสอบ วิทยาลัยเทคโนโลยีชัย

ขาด ผู้สำเร็จการศึกษาเป็นผู้มีความสามารถในการประยุกต์ใช้ทักษะที่เกี่ยวข้องกับสาขาวิชาที่เรียน ตามมาตรฐานคุณวุฒิอาชีวศึกษาแต่ละระดับการศึกษา

๓) ด้านคุณธรรม จริยธรรม และคุณลักษณะที่พึงประสงค์

ผู้สำเร็จการศึกษอาชีวศึกษามีคุณธรรม จริยธรรม จรรยาบรรณวิชาชีพ เจตคติและกิจนิสัยที่ดี ภูมิใจและรักษาเอกลักษณ์ของชาติไทย เคารพกฎหมาย เคารพสิทธิของผู้อื่น มีความรับผิดชอบบทบาท หน้าที่ของตนเองตามระบอบประชาธิปไตยอันมีพระมหากษัตริย์ทรงเป็นประมุข มีจิตสาธารณะ และมี จิตสำนึกรักษ์สิ่งแวดล้อม

ฝ่ายวิชาการ ดำเนินการจัดเก็บข้อมูลผู้สำเร็จการศึกษาที่ได้ออกมา ศึกษาต่อ และ ประกอบอาชีพ อิสระภายใน ๑ ปี อย่างเป็นระบบ ตามกิจกรรมติดตาม ผู้สำเร็จการศึกษา ซึ่งในปีการศึกษา ๒๕๖๑ นั้น อยู่ระหว่างดำเนินการจัดเก็บข้อมูล จึงขอรายงานผล ของปีการศึกษา ๒๕๖๐ ดังนี้

ผู้สำเร็จการศึกษาที่ได้ออกมา หรือประกอบอาชีพอิสระ หรือศึกษาต่อภายใน ๑ ปี ระดับ ปวช. (จบปี ๒๕

๖๐)

หลักสูตร/ประเภทวิชา/สาขาวิชา/สาขางาน	จำนวนผู้สำเร็จการศึกษา	ผู้ได้ออกมาภายใน ๑ ปี		ผู้ประกอบอาชีพอิสระภายใน ๑ ปี		ผู้ศึกษาต่อภายใน ๑ ปี		รวมผู้ได้ออกมาประกอบอาชีพและศึกษาต่อ	
		จำนวน	ร้อยละ	จำนวน	ร้อยละ	จำนวน	ร้อยละ	จำนวน	ร้อยละ
ปวช.									
การบัญชี	๖๐	๕	๘.๓๓	๐	๐	๔๘	๘๐.๐๐	๓๓	๕๕.๐
การขาย	๒๗	๕	๑๘.๕๒	๐	๐	๑๘	๖๖.๖๗	๒๓	๘๕.๒
คอมพิวเตอร์ธุรกิจ	๖๕	๖	๙.๒๓	๐	๐	๔๙	๗๕.๓๘	๕๕	๘๔.๖
การท่องเที่ยว	๐	๐	๐.๐๐	๐	๐	๐	๐.๐๐	๐	๐.๐
ยานยนต์	๘๘	๓๐	๓๔.๐๙	๐	๐	๓๘	๔๓.๑๘	๖๘	๗๗.๓
ช่างไฟฟ้ากำลัง	๖๓	๓๕	๕๕.๕๖	๐	๐	๒๐	๓๑.๗๕	๕๕	๘๗.๓
รวม	๓๐๓	๘๑	๒๖.๗๔	๐	๐	๑๗๓	๕๗.๕๐	๒๓๔	๖๔.๙

ผู้สำเร็จการศึกษาที่ได้ออกมา หรือประกอบอาชีพอิสระ หรือศึกษาต่อภายใน ๑ ปี ระดับ ปวส.(ปี ๒๕๖๐)

หลักสูตร/ประเภทวิชา/สาขาวิชา/สาขางาน	จำนวนผู้สำเร็จการศึกษา	ผู้ได้ออกมาภายใน ๑ ปี		ผู้ประกอบอาชีพอิสระภายใน ๑ ปี		ผู้ศึกษาต่อภายใน ๑ ปี		รวมผู้ได้ออกมาประกอบอาชีพและศึกษาต่อ	
		จำนวน	ร้อยละ	จำนวน	ร้อยละ	จำนวน	ร้อยละ	จำนวน	ร้อยละ
ปวส.									
การบัญชี	๔๐	๑๕	๓๗.๕๐	๐	๐	๒๐	๕๐.๐๐	๓๕	๘๗.๕๐
การตลาด	๑๕	๒	๑๓.๓๓	๐	๐	๑๐	๖๖.๖๗	๑๒	๘๐.๐๐
คอมพิวเตอร์ธุรกิจ	๔๒	๒๕	๕๙.๕๒	๐	๐	๑๐	๒๓.๘๑	๓๕	๘๓.๓๓
การท่องเที่ยว	๔	๑	๒๕.๐๐	๐	๐	๓	๗๕.๐๐	๐	๐.๐๐
ยานยนต์	๒๒	๒	๙.๐๙	๐	๐	๑๐	๔๕.๔๕	๑๒	๕๔.๕๕
ช่างไฟฟ้ากำลัง	๒๖	๖	๒๓.๐๘	๐	๐	๑๐	๓๘.๔๖	๑๖	๖๑.๕๔
รวม	๑๔๙	๕๑	๓๔.๒๓	๐	๐	๖๓	๔๒.๒๘	๑๑๐	๗๓.๘๓

รวม ปวช. และ ปวส.	๔๒๕	๑๓๒	๓๑.๐๖	๐	๐	๒๓๖	๕๕.๕๓	๓๔๔	๘๐.๙๔
รวมที่คิดตามได้ทั้งหมด จำนวน ๓๔๔ คิดเป็นร้อยละ ๘๐.๙๔									

๔.๑.๒ จุดเด่น

๑. มีผู้เรียนผ่านการทดสอบมาตรฐานวิชาชีพภาคทฤษฎีตามเกณฑ์คุณภาพของวิทยาลัย
๒. มีผู้เรียนผ่านเกณฑ์การประเมินการทดสอบทางการศึกษาระดับชาติ (V-NET) ตามเกณฑ์คุณภาพของวิทยาลัย
๓. ผู้สำเร็จการศึกษามีความรู้เป็นที่พึงพอใจของสถานประกอบการ
๔. วิทยาลัยมีผู้เรียนผ่านการทดสอบมาตรฐานวิชาชีพภาคปฏิบัติเป็นไปตามเกณฑ์คุณภาพ ของวิทยาลัย
๕. วิทยาลัยมีผู้เรียนในประเภทวิชาบริหารธุรกิจผ่านเกณฑ์การทดสอบมาตรฐานฝีมือ แรงงานในสาขาอาชีพ พนักงานการใช้คอมพิวเตอร์ และสาขาวิชาไฟฟ้ากำลัง งานติดตั้งไฟฟ้าในอาคาร
๖. สถานประกอบการมีความพึงพอใจต่อคุณภาพผู้สำเร็จการศึกษาด้านทักษะ
๗. สถานประกอบการมีความพึงพอใจต่อคุณภาพผู้สำเร็จการศึกษาด้านคุณธรรม จริยธรรม
๘. วิทยาลัยมีกระบวนการในการพัฒนาคุณธรรมผู้เรียนที่เป็นระบบ

๔.๑.๓ จุดที่ควรพัฒนา

๑. ผู้เรียนมีความรู้ตามเกณฑ์คุณภาพของวิทยาลัย แต่จำนวนรางวัลระดับชาติด้าน วิชาการของผู้เรียนในบาง สาขาวิชายังมีน้อย
๒. จำนวนแบบสำรวจความพึงพอใจต่อคุณภาพผู้สำเร็จการศึกษาที่ได้รับกลับเทียบกับที่ส่งไป ยังมีอัตราที่ไม่ เป็นไปตามที่คาดหวัง
๓. ผู้เรียนมีทักษะตามเกณฑ์คุณภาพของวิทยาลัย แต่จำนวนรางวัลระดับชาติด้านวิชาการ ของผู้เรียนในบาง สาขาวิชายังมีน้อย
๔. จำนวนผู้เรียนที่สมัครเข้าทดสอบมาตรฐานฝีมือแรงงานของกรมพัฒนาฝีมือแรงงานยังไม่ ครบทุกคน
๕. จำนวนแบบสำรวจความพึงพอใจต่อคุณภาพผู้สำเร็จการศึกษาที่ได้รับกลับเทียบกับที่ส่งไป ควรมีอัตราที่สูง กว่านี้
๖. วิธีการเสริมแรงให้กับผู้เรียนที่ทำความดี ประพฤติดีที่ไม่ทันต่อเหตุการณ์

๔.๑.๔ ข้อเสนอแนะเพื่อการพัฒนา

๑. วิทยาลัยควรจัดให้มีโครงการส่งเสริมผู้เรียนให้เข้าแข่งขันด้านความรู้ระดับชาติเพิ่มขึ้น
๒. วิทยาลัยควรพัฒนาวิธีการสำรวจความพึงพอใจของสถานประกอบการที่มีต่อคุณภาพ ผู้สำเร็จการศึกษาให้ มีประสิทธิภาพมากขึ้นสะดวกต่อการติดตามโดยใช้เทคโนโลยีมาดำเนินการ
๓. วิทยาลัยควรจัดให้มีโครงการส่งเสริมผู้เรียนให้เข้าแข่งขันด้านทักษะระดับชาติเพิ่มขึ้น
๔. วิทยาลัยควรสนับสนุนให้ผู้เรียนที่มีคุณสมบัติครบตามเกณฑ์ของกรมพัฒนาฝีมือ แรงงาน เข้าร่วมทดสอบ มาตรฐานฝีมือแรงงานให้มากที่สุด
๕. วิทยาลัยควรพัฒนาวิธีการสำรวจความพึงพอใจของสถานประกอบการที่มีต่อคุณภาพ ผู้สำเร็จการศึกษาให้ มีประสิทธิภาพมากขึ้นสะดวกต่อการติดตามโดยใช้เทคโนโลยีมาดำเนินการ
๖. วิทยาลัยควรพัฒนาวิธีการสำรวจความพึงพอใจของสถานประกอบการที่มีต่อคุณภาพ ผู้สำเร็จการศึกษาให้ มีประสิทธิภาพมากขึ้นสะดวกต่อการติดตามโดยใช้เทคโนโลยีมา ดำเนินการ
๗. วิทยาลัยควรปรับวิธีการเสริมแรงผู้เรียนที่ทำความดีให้ทันต่อเหตุการณ์ ไม่ควรปล่อยให้ นานเกินไป หรือ มอบรางวัลในช่วงปลายปีการศึกษา

๔.๒ มาตรฐานที่ ๒ การจัดการอาชีวศึกษา

๔.๒.๑ ผลสัมฤทธิ์

๑) ด้านหลักสูตรอาชีวศึกษา

วิทยาลัยเทคโนโลยีชัยบาดาล ฝ่ายวิชาการ ได้ดำเนินการรวบรวมข้อมูลและความต้องการเกี่ยวกับการพัฒนาหลักสูตร ของสถานประกอบการและหน่วยงานที่เกี่ยวข้อง โดยมอบหมายให้หัวหน้างานพัฒนาหลักสูตร หัวหน้ากลุ่มวิชา และครูผู้สอน ร่วมกับสถานประกอบการที่จัดประชุมอย่างน้อยปีการศึกษาละ ๑ ครั้ง แล้วนำข้อมูลที่ได้จากสถานประกอบการมานำเสนอ ต่อคณะกรรมการวิชาการ เพื่อร่วมกันวางแผนและกำหนดสิ่งที่ต้องพัฒนาหรือปรับปรุงในปีการศึกษาถัดไปตามงานพัฒนาหลักสูตร และในปีการศึกษา ๒๕๖๑ ฝ่ายวิชาการได้ดำเนินการพัฒนาหลักสูตรแล้ว จำนวน ๖ สาขางาน คิดเป็นร้อยละ ๑๐๐ นอกจากนี้ยังได้ส่งเสริมให้ผู้เรียนในแต่ละสาขาวิชามีโอกาสศึกษาดูงานในสถานประกอบการที่ สอดคล้องกับสาขาวิชาหรือรายวิชาที่กำลังศึกษา มีการกำกับติดตามการจัดกิจกรรมในแต่ละสาขาวิชา อย่างเป็นระบบ และมีประสิทธิภาพตามโครงการศึกษาดูงาน และในปีการศึกษา ๒๕๖๑ วิทยาลัยได้ส่งเสริมให้ผู้เรียนได้ไปศึกษาดูงาน จำนวน ๖ รายการ

๒) ด้านการจัดการเรียนการสอนอาชีวศึกษา

วิทยาลัยมีครูที่มีคุณวุฒิการศึกษาและมีจำนวนตามเกณฑ์ที่กำหนด ได้รับการพัฒนาอย่างเป็นระบบ ต่อเนื่องเพื่อเป็นผู้พร้อมทั้งด้านคุณธรรม จริยธรรมและความเข้มแข็งทางวิชาการและวิชาชีพ จัดการเรียนการสอนที่เน้นผู้เรียนเป็นสำคัญ ตอบสนองความต้องการของผู้เรียนทั้งวัยเรียนและวัย ทำงาน ตามหลักสูตร มาตรฐานคุณวุฒิอาชีวศึกษาแต่ละระดับการศึกษา ตามระเบียบหรือข้อบังคับ เกี่ยวกับการจัดการศึกษาและการประเมินผลการเรียนของแต่ละหลักสูตร ส่งเสริม สนับสนุน กำกับ ดูแลให้ครูจัดการเรียนการสอนรายวิชา ให้ถูกต้อง ครบถ้วน สมบูรณ์ ผลสัมฤทธิ์ ผลผลิต ฝ่ายส่งเสริมความสัมพันธ์เครือข่าย รับผิดชอบดูแลและควบคุมปริมาณครูผู้สอนให้มีอัตราส่วน ที่เหมาะสม โดยใช้เกณฑ์ตามระเบียบคณะกรรมการส่งเสริมการศึกษาเอกชน ว่าด้วยการกำหนดจำนวน ครูและบุคลากรทางการศึกษาของโรงเรียนเอกชนในระบบ พ.ศ. ๒๕๕๑ โดยมีอัตราส่วนระหว่างจำนวน ครูผู้สอนเทียบกับจำนวนผู้เรียนไม่เกิน ๑:๑๙ ตามโครงการวางแผนสถิติ งานบุคลากร วิจัยกรมสรรหา คัดเลือก บรรจุ แต่งตั้งบุคลากร ซึ่งผลการบริหารจัดการในปีการศึกษา ๒๕๖๑ พบว่ามี ผู้เรียน ณ วันที่ ๑๐ มิถุนายน ๒๕๖๑ จำนวน ๑,๓๖๔ คน ครูประจำจำนวน ๗๐ คน คิด เป็นอัตราส่วน ๑:๑๙ และครูผู้สอนในแต่ละรายวิชาทุกคน จะต้องเป็นผู้ที่จบการศึกษาตรงหรือ สัมพันธ์กับรายวิชาที่สอน หรือเป็นผู้ที่ได้เข้ารับการศึกษาระดับปริญญาตรีหรือสูงกว่า หรือสัมพันธ์กับ รายวิชาที่สอน โดยในปีการศึกษา ๒๕๖๑ มีครูผู้สอนตรงหรือสัมพันธ์กับสาขาวิชาที่สำเร็จการศึกษา จำนวน ๗๐ คน และเป็นผู้ที่ผ่านการอบรม คิดเป็นร้อยละ ๑๐๐ ของครูทั้งหมด ครูผู้สอนจะได้รับการส่งเสริมและสนับสนุนให้เข้ารับการฝึกอบรมด้าน วิชาการหรือ วิชาชีพ และ จรรยาบรรณ ไม่น้อยกว่า ๑๐ ชั่วโมง/คน/ปีตามโครงการพัฒนาบุคลากร งานบุคลากร ฝึกอบรมพัฒนาครูซึ่งใน ปีการศึกษา ๒๕๖๑ มีครูที่ได้รับการฝึกอบรมไม่น้อยกว่า ๑๐ ชั่วโมง/คน/ปี จำนวน ๗๐ คน จาก ๗๘ คน คิดเป็นร้อยละ ๘๙.๗๔ และยังมีครูที่ได้รับ การประกาศเกียรติคุณยกย่องด้าน วิชาการหรือวิชาชีพจากหน่วยงานภายนอก ตามความร่วมมือ กิจกรรมครูดีศรี วทช. มีครูได้รับรางวัลจาก หน่วยงานภายนอก จำนวน ๒๐ คน คิดเป็นร้อยละ ๒๕.๖๔ นอกจากนี้ ฝ่ายบริหารวิชาการ ยังกำกับติดตามให้ ครูผู้สอนทุกคนจัดทำแผนและจัดการเรียนรู้ รายวิชาด้วยเทคนิควิธีการสอนที่หลากหลาย มุ่งเน้นสมรรถนะ

อาชีพ บุรณาการคุณธรรมจริยธรรม ค่านิยม คุณลักษณะที่พึงประสงค์ และปรัชญาเศรษฐกิจพอเพียง วัดและประเมินผลผู้เรียนตามสภาพ จริง และบันทึกหลังการสอน ตลอดจนการจัดทำแผนการจัดการเรียนรู้แบบ บุรณาการ ตามโครงการจัดทำแผนการจัดการเรียนรู้ งานวิชาการ และได้รับการนิเทศจากเพื่อนครูและผู้บริหาร ตามโครงการนิเทศการสอน งานวิชาการ โดยใน ปีการศึกษา ๒๕๖๑ ครูผู้สอนทุกคนส่ง แผนการจัดการเรียนรู้ครบ คิดเป็นร้อยละ ๑๐๐ และครูผู้สอนทุกคนได้รับการนิเทศ คิดเป็นร้อยละ ๑๐๐ รวมทั้งยัง ร่วมกันจัดทำแผนการจัดการเรียนรู้แบบบูรณาการระหว่างรายวิชา

๓) ด้านการบริหารจัดการ

ฝ่ายบุคลากร รับผิดชอบในการบริหารจัดการด้านบุคลากรสนับสนุน การศึกษา โดยต้องส่งเสริมให้ ได้รับการฝึกอบรม ไม่น้อยกว่า ๑๐ ชั่วโมง/คน/ปี ตามโครงการพัฒนาบุคลากร งานบุคลากร มีการสนับสนุน และได้รับการประกาศเกียรติคุณยกย่องจาก บุคคล หรือหน่วยงานภายนอก ประวัติการประกาศเกียรติคุณ รวมทั้งติดตามกำกับให้แต่ละฝ่ายจัดทำระบบการประเมินความพึงพอใจ จากผู้เรียนที่มีต่อการจัดการเรียน การสอนของครูวิทยาลัยเทคโนโลยีชัยบาดาล ทุกภาคเรียน เพื่อเป็นการพัฒนาครูให้ตรงตามความต้องการของ ผู้เรียน ในปี การศึกษา ๒๕๖๑ วิทยาลัยมีบุคลากรจำนวนทั้งสิ้น ๗๘ คน ได้รับรางวัลจำนวน ๑๓ คน คิดเป็น ร้อยละ ๑๔.๖๐ ส่วนการประเมินความพึงพอใจ จากผู้เรียนที่มีต่อการจัดการเรียนการสอนของครูวิทยาลัย เทคโนโลยีชัยบาดาล ในภาพรวมอยู่ในเกณฑ์ดี งานพัฒนาอาคารสถานที่ โครงการพัฒนาอาคารสถานที่ ซึ่งเป็นงานที่พัฒนาและ ดูแลสภาพแวดล้อม ภูมิทัศน์โดยมีการมอบหมายเจ้าหน้าที่ให้เป็นผู้รับผิดชอบดูแลใน พื้นที่ต่าง ๆ ของ วิทยาลัยเทคโนโลยีชัยบาดาล มีการติดตามตรวจสอบและประเมินผลการปฏิบัติงานอย่าง สม่าเสมอ งานอาคารสถานที่ได้จัดวางระบบความปลอดภัยให้กับอาคารทุกอาคาร โดยติดตั้งเครื่องดับเพลิง มี ตารางรับผิดชอบทำความสะอาดห้องเรียน บริเวณในวิทยาลัย ประจำทุกวัน และมีจิตอาสาทำหน้าที่ในการ ตรวจสอบการทำความสะอาดของทุกห้องเรียนและทุกอาคาร ซึ่งแต่ละอาคารทุกห้องจะมีอุปกรณ์ทำความสะอาดครบถ้วน ในการกำกับดูแลและการใช้อาคารสถานที่ ห้องเรียน ห้องปฏิบัติการ โรงฝึกงาน ศูนย์วิทยบริการ อื่น ๆ ให้มี สภาพที่พร้อมใช้งาน มีความปลอดภัย สะอาด เรียบร้อย สวยงาม ฝ่ายบุคลากร งานข้อมูลและ สารสนเทศ รับผิดชอบในการพัฒนาระบบโดยการนำเทคโนโลยีคอมพิวเตอร์มาใช้ ในการบริหารจัดการระบบ ฐานข้อมูล ตามโครงการบริหารจัดการระบบสารสนเทศ โครงการจัดซื้อ จัดหาพัสดุ-ครุภัณฑ์ ได้ดำเนินการ จัดซื้ออุปกรณ์ คอมพิวเตอร์สำหรับสำนักงานและห้องเรียน และต่อสัญญาการใช้ระบบบริหารจัดการวิทยาลัย มีกระบวนการตรวจสอบ ซ่อมบำรุง ระบบเครือข่ายและอุปกรณ์ต่าง ๆ เพื่อให้ใช้งานได้อย่าง ต่อเนื่อง มีการ ตรวจสอบการใช้งาน Server อุปกรณ์คอมพิวเตอร์ และอุปกรณ์ต่อพ่วง มีระบบ ป้องกันและสำรองฐานข้อมูล และระบบเครือข่ายไร้สาย ฝ่ายบริหารงานทั่วไป งานแผนและนโยบาย โครงการจัดทำแผนพัฒนาคุณภาพ การศึกษา กิจกรรมจัดทำแผนปฏิบัติงานประจำปี ได้จัดทำแผนปฏิบัติการประจำปี และงบประมาณ งาน ประกันคุณภาพการศึกษา กิจกรรมประเมินคุณภาพการศึกษา (SAR) จัดทำรายงานการประเมินตนเองและ แผนปฏิบัติการประจำปี ตรวจสอบและบริหารงบประมาณ เพื่อให้การจัดการงบประมาณของวิทยาลัยเป็นไป อย่างมี ประสิทธิภาพ งานส่งเสริมแหล่งเรียนรู้ พัฒนาและดูแลห้องสมุด ให้มีหนังสือตรงกับความต้องการของ ผู้เรียน และตามสาขาวิชาที่เปิดทำการสอนในวิทยาลัย

๔) ด้านการนำนโยบายสู่การปฏิบัติ

ฝ่ายกิจการนักศึกษา งานกิจกรรมนักศึกษา มีหน้าที่ดำเนินการตามนโยบายต้นสังกัดเรื่อง “การ บริหารวิทยาลัยคุณธรรม” โดยกำหนดให้ผู้ปฏิบัติงานทุกระดับ ร่วมกันกำหนดคุณธรรมอัตลักษณ์ และจัดทำ โครงการงาน คุณธรรม เพื่อสร้างพฤติกรรมที่พึงประสงค์ตามระเบียบวิทยาลัย ตามแนวทางวิทยาลัยคุณธรรม เพื่อให้การพัฒนาต่อเนื่อง ในปีการศึกษา ๒๕๖๑ งานสาขาวิชา มีหน้าที่ดำเนินการตามนโยบายต้นสังกัดเรื่อง “การส่งเสริม และสนับสนุนให้ผู้เรียนมีรายได้ระหว่างเรียน” โดยจัดการฝึกประสบการณ์ของนักศึกษาใน

โรงงาน ซึ่งทำให้ผู้เรียนมีรายได้ระหว่างเรียน สามารถช่วยลดปัญหาผู้เรียนออกกลางคันได้ วิทยาลัยมอบหมายให้ทุกฝ่ายที่เกี่ยวข้องร่วมกันดำเนินการตามนโยบายต้นสังกัดเรื่อง “การ ลดจำนวนผู้เรียนออกกลางคัน” โดยมีวัตถุประสงค์เพื่อให้ผู้เรียนอาชีวศึกษาสามารถจบหลักสูตรได้ตาม เวลาที่กำหนด และในปีการศึกษา ๒๕๖๑ มีผู้สำเร็จการศึกษาเทียบแรกเข้าคิดเป็นร้อยละ ๗๗.๑๗ ดังนี้ ฝ่ายบริหารวิชาการ รับผิดชอบเรื่องการป้องกันการพ้นสภาพจากผลการเรียนไม่ถึงเกณฑ์ โดย ทำการปฐมนิเทศให้ความรู้ความเข้าใจกับผู้เรียนในการเรียนระบบอาชีวศึกษาทุกต้นปีการศึกษาทุกชั้นปี ภายใต้โครงการปฐมนิเทศนักศึกษาใหม่ ดำเนินการตรวจสอบคะแนนเก็บของผู้เรียนทุกชั้นปี หากพบผู้เรียนคนใดได้คะแนนน้อยและอาจส่งผลกระทบต่อผลสัมฤทธิ์ทางการ เรียน ให้ติดต่อผู้ปกครองเพื่อรับทราบปัญหาและร่วมกันกำหนดแนวทางแก้ไข ภายใต้โครงการพัฒนาผลสัมฤทธิ์ทางการเรียน โครงการนักศึกษาพบครูที่ปรึกษา โครงการประชุมผู้ปกครอง ฝ่ายกิจการนักเรียน-นักศึกษา รับผิดชอบเรื่อง การไม่สำเร็จการศึกษาตามระยะเวลา จากการ ขาดกิจกรรมเสริมหลักสูตรด้านต่าง ๆ ของผู้เรียน โดยมีกระบวนการตรวจสอบและติดตามผู้ที่ไม่เข้าร่วม กิจกรรมต่าง ๆ ระหว่างภาคเรียนอย่างสม่ำเสมอ ปรับแก้กิจกรรมเสริมหลักสูตร ฝ่ายวิชาการ งานทะเบียนวัดผล รับผิดชอบเรื่อง การไม่มีสิทธิเข้าสอบปลายภาคเนื่องจาก เวลาเรียนไม่พอ งานปกครอง มีหน้าที่ดูแล และควบคุมพฤติกรรมผู้เรียนกลุ่ม เสี่ยงด้านต่าง ๆ ที่ผู้ปกครองไม่มีเวลา ภายใต้งานส่งเสริมระเบียบวินัย งานครูที่ปรึกษา งานบริการแนะแนวและให้คำปรึกษา งานจัดสรรทุนการศึกษาภายใน งานบริการเงินกู้ กยศ. วิทยาลัยเทคโนโลยีชัยบาดาล รับผิดชอบเรื่องการรายงานยอดนักศึกษา ให้ผู้เกี่ยวข้องทราบถึงสถิติและ แนวโน้มการออกกลางคันของผู้เรียน งานสรุปและส่งรายชื่อผู้สำเร็จการศึกษา งานส่ง คะแนน GPA ผลลัพธ์ วิทยาลัยได้รับความไว้วางใจจากผู้ปกครอง และสถานประกอบการในเรื่องการควบคุมดูแล พฤติกรรม และช่วยเหลือผู้เรียนในด้านต่าง ๆ ผลกระทบผู้เรียนอาชีวศึกษามีคุณภาพ สามารถเป็นประชากรคุณภาพของสังคมได้

๔.๒.๒ จุดเด่น

๑. วิทยาลัยมีการสอบถามความคิดเห็นของสถานประกอบการในการพัฒนาผู้เรียนให้มีสมรรถนะตรงตามความต้องการ ทำให้ผู้บริหาร รับทราบแนวทางการพัฒนาหลักสูตรได้ชัดเจน
๒. ครูมีส่วนร่วม และทุ่มเทกับการพัฒนาตนเอง และวิธีการจัดการเรียนรู้
๓. วิทยาลัยแบ่งการบริหารงานด้านต่าง ๆ อย่างชัดเจน โดยมอบหมายให้ทุกฝ่ายในวิทยาลัย เป็นผู้รับผิดชอบ
๔. วิทยาลัยมีระบบดูแลช่วยเหลือผู้เรียนในหลายด้าน
๕. วิทยาลัยมีการจัดตั้งหน่วยงานเพื่อดูแลเรื่องการฝึกประสบการณ์วิชาชีพโดยตรง
๖. วิทยาลัยมีเครือข่ายสถานประกอบการที่มีสัมพันธภาพที่ดีมากกว่า ๑๒๓ แห่ง
๗. กิจกรรมพัฒนาผู้เรียนที่วิทยาลัยจัดให้ผู้เรียนมีหลากหลาย ครอบคลุมพัฒนาการด้าน ร่างกาย-จิตใจ พัฒนาการด้านความรู้ และทักษะที่จำเป็น และความเพียงพอในการดำเนิน ชีวิต ด้านทักษะการเรียนรู้และการปรับตัว ด้านทักษะทางสังคม ด้านคุณธรรม จริยธรรม และคุณลักษณะที่พึงประสงค์
๘. วิทยาลัยมีระบบประกันคุณภาพที่ทุกคนมีส่วนร่วมในการดำเนินงาน

๔.๒.๓ จุดที่ควรพัฒนา

๑. ประเภทธุรกิจของสถานประกอบการที่ส่งผู้เรียนไปศึกษาดูงานบางแห่ง ไม่สอดคล้องกับสาขาวิชาของ ผู้เรียน
๒. การใช้เทคโนโลยีคอมพิวเตอร์ของครูยังไม่ได้เต็มที่ เช่นการพิมพ์แผนการจัดการเรียนรู้ หรือการทำสื่อการสอน อาจเป็นเพราะยังขาดความรู้ขั้นสูงในการประยุกต์ใช้เพื่อให้เกิด ประโยชน์สูงสุด
๓. งานบางเรื่องยังไม่มีการประเมินผลการปฏิบัติงานอย่างเป็นทางการ
๔. การเชื่อมโยงของระบบต่าง ๆ ยังมีจุดบกพร่อง ทำให้บางครั้งดำเนินการช่วยเหลือผู้เรียนช้าซ้อน หรือมีมาตรฐานในการแก้ปัญหาเรื่องเดียวกันต่างกัน
๕. ทักษะด้านภาษาต่างประเทศของผู้เรียน

๖. การติดตามผลการปฏิบัติงานด้านคุณภาพ

๔.๒.๔ ข้อเสนอแนะเพื่อการพัฒนา

๑. วิทยาลัยควรจัดให้มีกระบวนการติดตามและประเมินผลการพัฒนาหลักสูตรโดยให้สถาน ประกอบการมีส่วนร่วม
๒. วิทยาลัยควรส่งเสริมให้ผู้เรียนได้ปฏิบัติงานในสถานประกอบการที่สอดคล้องกับสาขาวิชาหรือ รายวิชาที่กำลังศึกษา
๓. วิทยาลัยควรจะให้มีการอบรมพัฒนาครูในด้านการใช้เทคโนโลยีในการจัดทำเอกสารหรือ สื่อการเรียนการสอน ให้กับครูทุกคน โดยมีการวัดผลการนำไปใช้อย่างเป็นรูปธรรม
๔. วิทยาลัยควรดำเนินการให้ทุกฝ่ายปฏิบัติตามระเบียบที่กำหนดไว้อย่างเคร่งครัด และทุก ฝ่ายงานควรดำเนินการประเมินผลการปฏิบัติงานให้เป็นรูปธรรมเพื่อนำผลการประเมินไป พัฒนาการให้บริการต่อไป
๕. วิทยาลัยควรแต่งตั้งหรือมอบหมายให้ผู้บริหารคนใดคนหนึ่งเป็นผู้รับผิดชอบในเรื่องการ ดูแลช่วยเหลือผู้เรียน และดำเนินการพัฒนาระบบให้เชื่อมโยงกันเป็นระบบ
๖. วิทยาลัยควรแต่งตั้ง และมอบหมายให้ครูผู้สอนทุกคนได้ออกไปนิเทศผู้เรียนที่สถาน ประกอบการ เพื่อที่จะได้ให้ครูผู้สอนได้รับประสบการณ์ตรงที่ทันต่อเหตุการณ์ปัจจุบัน และสามารถนำมาใช้ในการจัดการเรียน การสอนได้
๗. วิทยาลัยควรพัฒนาทักษะด้านภาษาของผู้เรียนให้ดีขึ้นกว่าเดิม
๘. วิทยาลัยควรจัดให้มีการประชุมด้านคุณภาพโดยเฉพาะ

๔.๓ มาตรฐานที่ ๓ การสร้างสังคมแห่งการเรียนรู้

๔.๓.๑ ผลสัมฤทธิ์

๑) ด้านความร่วมมือในการสร้างสังคมแห่งการเรียนรู้

วิทยาลัยมอบหมายให้ฝ่ายกิจการนักศึกษา โครงการพิเศษ ได้จัดบริการวิชาการและวิชาชีพต่อ ชุมชน ของแต่ละสาขาวิชา มีวัตถุประสงค์เพื่อส่งเสริมกิจกรรมให้บริการวิชาการและวิชาชีพต่อชุมชน ซึ่ง กำหนดเป้าหมายในปี การศึกษา ๒๕๖๑ จำนวน ๖ กิจกรรม ครบทุกกิจกรรมมี ผลประเมินความพึงพอใจ เฉลี่ย ๓.๕๑-๕.๐๐ โดยวิทยาลัยได้จัดให้แต่ละสาขาวิชาได้ดำเนินการบริการวิชาชีพและวิชาการ ให้กับ กลุ่มเป้าหมายคือ ให้ความรู้กับ นักเรียน ม.๓ โดยการจัดโครงการพี่สอนน้อง นักศึกษาในวิทยาลัยจะทำการ สอนน้องๆในโรงเรียนเดิมของตนเอง

๒) ด้านนวัตกรรม สิ่งประดิษฐ์ งานสร้างสรรค์ งานวิจัย

ฝ่ายวิชาการ งานจัดการเรียนการสอนเน้นผู้เรียนเป็นสำคัญ มีวัตถุประสงค์เพื่อกำหนดแนวทางใน การจัดการเรียนการสอนแนวการสอนวิชาโครงการ โดยให้ทำโครงการ สำหรับผู้เรียนระดับ ปวช. ปีที่ ๓ และ ปวส. ปีที่ ๒ ให้เกิดผลงานที่มีประสิทธิภาพสูงสุด สามารถนำไปใช้ ประโยชน์หรือเผยแพร่สู่สาธารณชนได้ ฝ่ายวิชาการ จัดทำและปฏิบัติโครงการส่งเสริมพัฒนางานวิจัย นวัตกรรม สิ่งประดิษฐ์ และสื่อการเรียนการ สอน เน้นให้ผู้สอน ได้มีความรู้ ความเข้าใจในการทำวิจัยในชั้นเรียน เพื่อพัฒนาการเรียนการสอน ในปี การศึกษา ๒๕๖๑ มีงานวิจัยจำนวน ๗๐ ผลงาน คิดเป็นร้อยละ ๑๐๐

๔.๓.๒ จุดเด่น

๑. สถานศึกษาได้รับการยอมรับจากสถานประกอบการเป็นจำนวนมาก
๒. วิทยาลัยมีการจัดการเรียนการสอนที่เน้นผู้เรียนเป็นสำคัญ โดยการให้ผู้เรียนฝึกทำโครงการงานตั้งแต่ระดับชั้น ปวช.๑ เพื่อให้ผู้เรียนมีความเข้าใจในการทำโครงการ ในระดับ ปวช. ๓

๔.๓.๓ จุดที่ควรพัฒนา

๑. การส่งผู้เรียนไปพัฒนาตนเองในสถานประกอบการควรจะเน้นการพัฒนาให้ตรงสาขาที่ผู้เรียนกำลังศึกษา
๒. หลักสูตรต่อเนื่องเชื่อมโยงฯ ยังไม่ครบทุกสาขาวิชา
๓. การทำโครงการบางเรื่องไม่สอดคล้องกับสาขาวิชาที่กำลังศึกษา
๔. ครุยังทำวิจัยในชั้นเรียนยังไม่สมบูรณ์

๔.๓.๔ ข้อเสนอแนะเพื่อการพัฒนา

๑. วิทยาลัยควรมีการติดตามการทำโครงการของผู้เรียนอย่างใกล้ชิด โดยเฉพาะการ พิจารณาหัวข้อโครงการ เพื่อจะได้กำกับให้ผู้เรียนได้ใช้ความรู้ในสาขาที่ผู้เรียนกำลังศึกษาให้ เกิดประโยชน์มากที่สุด
๒. วิทยาลัยควรจัดให้มีการพัฒนาหลักสูตรต่อเนื่องเชื่อมโยงฯ ให้ครบทุกสาขาวิชา การบริการวิชาการวิชาชีพ ควรจัดให้ผู้เรียนทุกคนได้มีโอกาสเข้าร่วมอย่างน้อยคนละ ๑ ครั้ง
๓. วิทยาลัยควรมีมาตรการในการส่งเสริมให้ครูทำวิจัยในชั้นเรียน

ตารางที่ ๔.๑ สรุปคุณภาพการศึกษาของสถานศึกษาตามมาตรฐาน

ผลการประเมินคุณภาพการศึกษาของสถานศึกษา ตามมาตรฐานการอาชีวศึกษา พ.ศ.๒๕๖๑	คะแนนที่ได้
มาตรฐานที่ ๑ คุณลักษณะของผู้สำเร็จการศึกษาอาชีวศึกษาที่พึงประสงค์	๘๙.๐๔
ประเด็นที่ ๑.๑ ด้านความรู้	๘๘.๗๕
ประเด็นที่ ๑.๒ ด้านทักษะและการประยุกต์ใช้	๘๘.๗๕
ประเด็นที่ ๑.๓ ด้านคุณธรรม จริยธรรม และคุณลักษณะที่พึงประสงค์	๘๙.๖๒
มาตรฐานที่ ๒ การจัดการศึกษา	๘๑.๐๒
ประเด็นที่ ๒.๑ ด้านหลักสูตรอาชีวศึกษา	๘๒.๐๐
ประเด็นที่ ๒.๒ ด้านการจัดการเรียนการสอนอาชีวศึกษา	๘๔.๐๐
ประเด็นที่ ๒.๓ ด้านการบริหารจัดการ	๘๖.๖๗
ประเด็นที่ ๒.๔ ด้านการนํานโยบายสู่การปฏิบัติ	๗๑.๔๓
มาตรฐานที่ ๓ การสร้างสังคมแห่งการเรียนรู้	๙๒.๕๐
ประเด็นที่ ๓.๑ ด้านความร่วมมือในการสร้างสังคมแห่งการเรียนรู้	๑๐๐.๐๐
ประเด็นที่ ๓.๒ ด้านนวัตกรรม สิ่งประดิษฐ์ งานสร้างสรรค์ งานวิจัย	๘๕.๐๐
สรุปผลการประเมินคุณภาพการศึกษาของสถานศึกษา	๘๗.๕๒
สรุป ระดับคุณภาพสถานศึกษา ยอดเยี่ยม (ร้อยละ ๘๐ ขึ้นไป) ดีเลิศ (ร้อยละ ๗๐.๐๐ – ๗๙.๙๙) ดี (ร้อยละ ๖๐.๐๐ – ๖๙.๙๙) ปานกลาง (ร้อยละ ๕๐.๐๐ – ๕๙.๙๙) กำลังพัฒนา (น้อยกว่าร้อยละ ๕๐.๐๐)	

ส่วนที่ ๕

ผลการประเมินคุณภาพการศึกษาของสถานศึกษา
ตามเกณฑ์การประเมินคุณภาพการศึกษาของสถานศึกษาอาชีวศึกษา

ให้สถานศึกษารายงานผลการประเมินคุณภาพการศึกษาของสถานศึกษาตามเกณฑ์การประเมินคุณภาพการศึกษาของสถานศึกษาอาชีวศึกษา จำนวน ๕ ด้าน ตามระดับการจัดการศึกษาของสถานศึกษา ดังนี้

๕.๑ ผลการประเมินรายด้าน

สถานศึกษาที่จัดการศึกษาในระดับประกาศนียบัตรวิชาชีพ (ปวช.) และ หรือระดับประกาศนียบัตรวิชาชีพชั้นสูง (ปวส.) และ หรือการฝึกอบบรมวิชาชีพ รายงานผลการประเมินคุณภาพการศึกษาของสถานศึกษา จำนวน ๕ ด้าน ๒๕ ข้อการประเมิน ดังนี้

๕.๑.๑ ด้านผู้เรียนและผู้สำเร็จการศึกษา

การประเมินสมรรถนะผู้เรียนและผู้สำเร็จการศึกษาอาชีวศึกษา ที่เป็นผลมาจากการพัฒนาคุณภาพทางวิชาการ ทักษะและการประยุกต์ใช้ คุณธรรม จริยธรรม และคุณลักษณะที่พึงประสงค์ ปรากฏผลดังตารางนี้

ตารางที่ ๕.๑ ผลการประเมินด้านผู้เรียนและผู้สำเร็จการศึกษาโดยภาพรวมและจำแนกเป็นรายการประเมิน

ตารางที่ ๑ ผลการประเมินด้านผู้เรียนและผู้สำเร็จการศึกษาโดยภาพรวมและจำแนกเป็นรายการประเมิน

ข้อที่	รายการประเมิน	ผลการประเมิน		ค่าน้ำหนัก (๕๐)	คะแนนที่ได้จากการประเมิน (ค่าน้ำหนัก x ค่าคะแนน)
		คะแนน	ระดับคุณภาพ		
๑	การดูแลและแนะแนวผู้เรียน	๔	ดีเลิศ	๒	๘
๒	ผู้เรียนมีคุณลักษณะที่พึงประสงค์	๕	ยอดเยี่ยม	๒	๑๐
๓	ผู้เรียนมีสมรรถนะในการเป็นผู้ประกอบการหรือการประกอบอาชีพอิสระ	๑	กำลังพัฒนา	๓	๓
๔	ผลงานของผู้เรียนด้านนวัตกรรม สิ่งประดิษฐ์ งานสร้างสรรค์ หรืองานวิจัย	๓	๓	ดี	๙
๕	ผลการแข่งขันทักษะวิชาชีพ	๓	ดี	๒	๖
๖	ผลการประเมินมาตรฐานวิชาชีพ	๕	ยอดเยี่ยม	๒๐	๑๐๐
๗	ผลการทดสอบทางการศึกษาระดับชาติด้านอาชีวศึกษา (V-NET)	๔	ยอดเยี่ยม	๓	๑๒
๘	การมีงานทำและศึกษาต่อของผู้สำเร็จการศึกษา	๕	ยอดเยี่ยม	๑๕	๗๕
ผลรวมคะแนนที่ได้จากการประเมิน					๒๒๓
ร้อยละของคะแนน ด้านที่ ๑ =					$\frac{๒๒๓ \times ๑๐๐}{๒๕๐}$
$\frac{\text{ผลรวมคะแนนที่ได้} \times ๑๐๐}{๒๕๐}$					= ๘๙.๒๐
๒๕๐					
สรุป ระดับคุณภาพวิทยาลัย ด้านที่ ๑ ด้านผู้เรียนและผู้สำเร็จการศึกษา					

<input checked="" type="checkbox"/> ยอดเยี่ยม (ร้อยละ ๘๐ ขึ้นไป)	<input type="checkbox"/> ดีเลิศ (ร้อยละ ๗๐.๐๐ – ๗๙.๙๙)	<input type="checkbox"/> ดี (ร้อยละ ๖๐.๐๐ – ๖๙.๙๙)
<input type="checkbox"/> ปานกลาง (ร้อยละ ๕๐.๐๐ – ๕๙.๙๙)	<input type="checkbox"/> กำลังพัฒนา (น้อยกว่าร้อยละ ๕๐.๐๐)	

๕.๑.๒ ด้านหลักสูตรและการจัดการเรียนการสอน

สถานศึกษามีการพัฒนาหรือปรับปรุงหลักสูตรให้เป็นหลักสูตรฐานสมรรถนะอย่างเป็นระบบ มีการพัฒนาหลักสูตรฐานสมรรถนะ หรือปรับปรุงรายวิชา หรือปรับปรุงรายวิชาเดิม หรือกำหนดรายวิชาเพิ่มเติม และมีการส่งเสริมสนับสนุนให้ครูจัดทำแผนการจัดการเรียนรู้สู่การปฏิบัติที่เน้นผู้เรียนเป็นสำคัญ และนำไปใช้ในการจัดการเรียนการสอนอย่างมีคุณภาพ เพื่อพัฒนาผู้เรียนให้มีคุณลักษณะและทักษะที่จำเป็นในศตวรรษที่ ๒๑ ปรากฏผลดังตารางนี้

ตารางที่ ๕.๒ ผลการประเมินด้านหลักสูตรและการจัดการเรียนการสอนโดยภาพรวมและจำแนกเป็น รายการประเมิน

ข้อที่	รายการประเมิน	ผลการประเมิน		ค่าน้ำหนัก (๑๐)	คะแนนที่ได้จากการประเมิน (ค่าน้ำหนัก x ค่าคะแนน)
		คะแนน	ระดับคุณภาพ		
๑. การพัฒนาหลักสูตรฐานสมรรถนะ					
	๑.๑ การพัฒนาหลักสูตรฐานสมรรถนะอย่างเป็นระบบ	๕	ดีเลิศ	๒	๑๐
	๑.๒ การพัฒนาหลักสูตรฐานสมรรถนะหรือปรับปรุงรายวิชา หรือปรับปรุงรายวิชาเดิมหรือกำหนดรายวิชาเพิ่มเติม	๒	ปานกลาง	๓	๖
๒. การจัดการเรียนรู้สู่การปฏิบัติที่เน้นผู้เรียนเป็นสำคัญ					
	๒.๑ คุณภาพของแผนการจัดการเรียนรู้สู่การปฏิบัติ	๕	ยอดเยี่ยม	๒	๑๐
	๒.๒ การจัดทำแผนการจัดการเรียนรู้สู่การปฏิบัติที่เน้นผู้เรียนเป็นสำคัญและนำไปใช้ในการจัดการเรียนการสอน	๕	ยอดเยี่ยม	๓	๑๕
ผลรวมคะแนนที่ได้จากการประเมิน					๔๑
$\frac{\text{ผลรวมคะแนนที่ได้} \times ๑๐๐}{๕๐} = \text{ร้อยละของคะแนน ด้านที่ ๒} = ๘๒.๐๐$					$\frac{๔๑ \times ๑๐๐}{๕๐} = ๘๒.๐๐$
สรุป ระดับคุณภาพวิทยาลัย ด้านที่ ๒ ด้านหลักสูตรและการจัดการเรียนการสอน					
<input checked="" type="checkbox"/> ยอดเยี่ยม (ร้อยละ ๘๐ ขึ้นไป) <input type="checkbox"/> ดีเลิศ (ร้อยละ ๗๐.๐๐ – ๗๙.๙๙) <input type="checkbox"/> ดี (ร้อยละ ๖๐.๐๐ – ๖๙.๙๙)					
<input type="checkbox"/> ปานกลาง (ร้อยละ ๕๐.๐๐ – ๕๙.๙๙) <input type="checkbox"/> กำลังพัฒนา (น้อยกว่าร้อยละ ๕๐.๐๐)					

๕.๑.๓ ด้านครูผู้สอนและผู้บริหารสถานศึกษา

สถานศึกษามีการส่งเสริม สนับสนุนและพัฒนาครูผู้สอนให้มีความรู้ ความสามารถในการจัดการเรียนรู้ ตามมาตรฐานตำแหน่ง สายงานครูผู้สอน และผู้บริหารสถานศึกษามีทักษะในการบริหาร จัดการศึกษาให้บรรลุ เป้าหมายที่กำหนดไว้ ปรากฏผลดังตารางนี้

ตารางที่ ๕.๓ ผลการประเมินด้านครูผู้สอนและผู้บริหารสถานศึกษาโดยภาพรวมและจำแนกเป็นรายการ ประเมิน

ข้อที่	รายการประเมิน	ผลการประเมิน		ค่าน้ำหนัก (๒๐)	คะแนนที่ได้ จากการประเมิน (ค่าน้ำหนัก x ค่า คะแนน)
		คะแนน	ระดับ คุณภาพ		
๑. ด้านครูผู้สอน				๑๐	
	๑.๑ การจัดการเรียนการสอน	๕	ยอดเยี่ยม	๕	๒๕
	๑.๒ การบริหารจัดการชั้นเรียน	๕	ยอดเยี่ยม	๓	๑๕
	๑.๓ การพัฒนาตนเองและพัฒนาวิชาชีพ	๕	ยอดเยี่ยม	๕	๑๐
๒. ผู้บริหารสถานศึกษา				๑๐	
	๒.๑ การบริหารสถานศึกษาแบบมีส่วนร่วม	๕	ยอดเยี่ยม	๕	๒๕
	๒.๒ การบริหารจัดการระบบข้อมูลสารสนเทศเพื่อ การบริหารจัดการสถานศึกษา	๕	ยอดเยี่ยม	๕	๒๕
ผลรวมคะแนนที่ได้จากการประเมิน					๑๐๐
ร้อยละของคะแนน ด้านที่ ๓ =					๑๐๐ X ๑๐๐
<u>ผลรวมคะแนนที่ได้ X ๑๐๐</u>					๑๐๐
๑๐๐					= ๑๐๐
สรุป ระดับคุณภาพวิทยาลัย ด้านที่ ๓ ด้านครูผู้สอนและผู้บริหารสถานศึกษา					
<input checked="" type="checkbox"/> ยอดเยี่ยม (ร้อยละ ๘๐ ขึ้นไป) <input type="checkbox"/> ดีเลิศ (ร้อยละ ๗๐.๐๐ – ๗๙.๙๙) <input type="checkbox"/> ดี (ร้อยละ ๖๐.๐๐ – ๖๙.๙๙)					
<input type="checkbox"/> ปานกลาง (ร้อยละ ๕๐.๐๐ – ๕๙.๙๙) <input type="checkbox"/> กำลังพัฒนา (น้อยกว่าร้อยละ ๕๐.๐๐)					

๕.๑.๔ ด้านการมีส่วนร่วม

สถานศึกษามีการส่งเสริม สนับสนุนให้สถานประกอบการ บุคคล ชุมชน องค์กรต่าง ๆ มีส่วนร่วมในการจัดการเรียนการสอนอาชีวศึกษาระบบทวิภาคี มีการระดมทรัพยากรในการจัดการเรียนการสอน เพื่อยกระดับและพัฒนาคุณภาพสถานศึกษา ปรากฏผลดังตารางนี้

ตารางที่ ๕.๔ ผลการประเมินด้านการมีส่วนร่วมโดยภาพรวมและจำแนกเป็นรายการประเมิน

ข้อที่	รายการประเมิน	ผลการประเมิน		ค่าน้ำหนัก (๑๐)	คะแนนที่ได้ จากการประเมิน (ค่าน้ำหนัก x ค่า คะแนน)
		คะแนน	ระดับ คุณภาพ		
๑	การจัดการอาชีวศึกษาระบบทวิภาคี	๓	ดี	๖	๑๘
๒	การระดมทรัพยากรเพื่อการจัดการเรียนการสอน	๕	ยอดเยี่ยม	๒	๑๐
๓	การบริการชุมชนและจิตอาสา	๕	ยอดเยี่ยม	๒	๑๐
ผลรวมคะแนนที่ได้จากการประเมิน					๓๘
$\frac{\text{ผลรวมคะแนนที่ได้ X } 100}{50} = \text{ร้อยละของคะแนน ด้านที่ ๔} =$					$\frac{38 \times 100}{50}$ $= 76.00$
สรุป ระดับคุณภาพวิทยาลัย ด้านที่ ๔ ด้านการมีส่วนร่วม <input type="checkbox"/> ยอดเยี่ยม (ร้อยละ ๘๐ ขึ้นไป) <input type="checkbox"/> ดีเลิศ (ร้อยละ ๗๐.๐๐ - ๗๙.๙๙) <input type="checkbox"/> ดี (ร้อยละ ๖๐.๐๐ - ๖๙.๙๙) <input type="checkbox"/> ปานกลาง (ร้อยละ ๕๐.๐๐ - ๕๙.๙๙) <input checked="" type="checkbox"/> กำลังพัฒนา (น้อยกว่าร้อยละ ๕๐.๐๐)					

๕.๑.๕ ด้านปัจจัยพื้นฐาน

สถานศึกษาดำเนินการพัฒนาและดูแลสภาพแวดล้อม ภูมิทัศน์ อาคารสถานที่ ห้องเรียน ห้องปฏิบัติการ แหล่งการเรียนรู้ โรงฝึกงาน หรืองานฟาร์ม และสิ่งอำนวยความสะดวกให้มีความพร้อมและเพียงพอต่อการใช้งานของผู้เรียนหรือผู้รับบริการ เอื้อต่อการจัดการเรียนรู้ สอดคล้องกับบริบทของสถานศึกษา ปรากฏผลดังตารางนี้

ตารางที่ ๕.๕ ผลการประเมินด้านปัจจัยพื้นฐานโดยภาพรวมและจำแนกเป็นรายการประเมิน

ข้อที่	รายการประเมิน	ผลการประเมิน		ค่าน้ำหนัก (๑๐)	คะแนนที่ได้จากการประเมิน (ค่าน้ำหนัก x ค่าคะแนน)
		คะแนน	ระดับคุณภาพ		
๑	อาคารสถานที่ ห้องเรียน ห้องปฏิบัติการ โรงฝึกงาน หรืองานฟาร์ม	๕	ยอดเยี่ยม	๒	๑๐
๒	ระบบสาธารณูปโภคพื้นฐาน	๕	ยอดเยี่ยม	๒	๑๐
๓	แหล่งเรียนรู้และศูนย์วิทยบริการ	๔	ดีเลิศ	๒	๘
๔	ระบบอินเทอร์เน็ตความเร็วสูงเพื่อการใช้งานด้านสารสนเทศภายในสถานศึกษา	๕	ยอดเยี่ยม	๒	๑๐
๕	การเข้าถึงระบบอินเทอร์เน็ตความเร็วสูงเพื่อการจัดการเรียนการสอนในชั้นเรียน	๒	ปานกลาง	๒	๒
ผลรวมคะแนนที่ได้จากการประเมิน					๔๒
$\frac{\text{ผลรวมคะแนนที่ได้} \times ๑๐๐}{๕๐} = \text{ร้อยละของคะแนน ด้านที่ ๕} =$					$\frac{๔๒ \times ๑๐๐}{๕๐}$ $= ๘๔.๐๐$
สรุป ระดับคุณภาพวิทยาลัย ด้านที่ ๕ ด้านปัจจัยพื้นฐาน <input checked="" type="checkbox"/> ยอดเยี่ยม (ร้อยละ ๘๐ ขึ้นไป) <input type="checkbox"/> ดีเลิศ (ร้อยละ ๗๐.๐๐ - ๗๙.๙๙) <input type="checkbox"/> ดี (ร้อยละ ๖๐.๐๐ - ๖๙.๙๙) <input type="checkbox"/> ปานกลาง (ร้อยละ ๕๐.๐๐ - ๕๙.๙๙) <input type="checkbox"/> กำลังพัฒนา (น้อยกว่าร้อยละ ๕๐.๐๐)					

๕.๑.๖ ผลการประเมินในภาพรวมของสถานศึกษา

สรุปผลการประเมินในภาพรวมของสถานศึกษาทั้ง ๕ ด้าน ปรากฏผลดังตารางนี้
ตารางที่ ๕.๖ ผลการประเมินในภาพรวมของสถานศึกษาจำแนกเป็นรายด้าน

ตารางที่ ๖ ผลการประเมินในภาพรวมของวิทยาลัยจำแนกเป็นรายด้าน

ที่	ด้านการประเมิน	ค่าน้ำหนัก (๑๐๐)	คะแนน ที่ได้จากการประเมิน แต่ละด้าน	ร้อยละของคะแนนที่ได้จากการประเมิน (ผลรวมคะแนนที่ได้จากการประเมินของด้าน x น้ำหนักคะแนน ของด้าน) คะแนนรวมของด้าน	
๑	ผู้เรียนและผู้สำเร็จการศึกษา	๕๐	๒๒๓	$\frac{๒๒๓ \times ๕๐}{๒๕๐}$	= ๔๔.๖๐
๒	หลักสูตรและการจัดการเรียน การสอน	๑๐	๔๑	$\frac{๔๑ \times ๑๐}{๕๐}$	= ๘.๒๐
๓	ครูผู้สอนและผู้บริหาร สถานศึกษา	๒๐	๑๐๐	$\frac{๑๐๐ \times ๒๐}{๑๐๐}$	= ๑๐๐
๔	การมีส่วนร่วม	๑๐	๓๘	$\frac{๓๘ \times ๑๐}{๕๐}$	= ๗.๖๐
๕	ปัจจัยพื้นฐาน	๑๐	๔๒	$\frac{๔๒ \times ๑๐}{๕๐}$	= ๘.๔๐
ร้อยละคะแนนที่ได้จากการประเมินในภาพรวม			๔๑๘	๘๘.๘๐	
สรุป ระดับคุณภาพการศึกษาของวิทยาลัย					
<input checked="" type="checkbox"/> ยอดเยี่ยม (ร้อยละ ๘๐ ขึ้นไป) <input type="checkbox"/> ดีเลิศ (ร้อยละ ๗๐.๐๐ - ๗๙.๙๙) <input type="checkbox"/> ดี (ร้อยละ ๖๐.๐๐ - ๖๙.๙๙) <input type="checkbox"/> ปานกลาง (ร้อยละ ๕๐.๐๐ - ๕๙.๙๙) <input type="checkbox"/> กำลังพัฒนา (น้อยกว่าร้อยละ ๕๐.๐๐)					

ส่วนที่ ๖
แผนพัฒนาเพื่อยกระดับคุณภาพการจัดการศึกษาของสถานศึกษา

ประเด็นการพัฒนาเพื่อยกระดับคุณภาพการจัดการศึกษาของสถานศึกษา	แผนพัฒนาเพื่อยกระดับคุณภาพการจัดการศึกษาของสถานศึกษา (แผนงาน โครงการ กิจกรรม)
<p>ประเด็นการพัฒนา เพื่อยกระดับคุณภาพการจัดการศึกษาของสถานศึกษา</p> <p>๑. เตรียมความพร้อมในการจัดการศึกษาระบบทวิภาคี</p> <p>๒. พัฒนาผู้เรียนให้มีความรู้ความสามารถ และทักษะพร้อมเข้าสู่สากล</p> <p>๓. ลดปัญหาการออกกลางคันของนักศึกษา</p> <p>๔. ขยายโอกาสให้ผู้เรียนได้เรียนรู้ และมีรายได้</p> <p>๕. ส่งเสริมพัฒนาความรู้ ความสามารถด้านภาษาอังกฤษ</p> <p>๖. ส่งเสริมให้ผู้เรียนมีความคิดสร้างสรรค์ พัฒนาสิ่งประดิษฐ์ คิดนวัตกรรม</p> <p>๗. ส่งเสริมให้ผู้เรียนฝึกการเป็นผู้ประกอบการ</p>	<p>วิทยาลัยวิทยาลัยเทคโนโลยีชัยบาดาล ได้ดำเนินการตามมาตรฐานการศึกษาของสถานศึกษา โดยดำเนินการตามทิศทางและแนวทางการพัฒนาการจัดการศึกษาของสถานศึกษา ซึ่งในระยะที่ผ่านมา พบว่ามีหลายปัจจัยที่จำเป็นต้องมีการส่งเสริม สนับสนุน เพื่อยกระดับคุณภาพการจัดการศึกษา ประกอบด้วย แผนการยกระดับคุณภาพการศึกษา งาน/โครงการ/กิจกรรม</p> <p>๑.แผนการสนับสนุน พัฒนาครูและบุคลากรทางการศึกษา ให้พัฒนานวัตกรรมและงานวิจัยให้ก้าวไปสู่การได้รับรางวัลในระดับชาติ</p> <p>๑.โครงการพัฒนาบุคลากร</p> <p>๒.โครงการส่งเสริมการพัฒนางานวิจัย/นวัตกรรม สิ่งประดิษฐ์ และสื่อการเรียนการสอน</p> <p>๒.แผนการพัฒนา ดูแลและช่วยเหลือผู้เรียน โดยประสานงานกับผู้ปกครอง ร่วมมือกับชุมชน เพื่อให้ผู้เรียนมีความรับผิดชอบต่อหน้าที่และเป็นผู้มีคุณธรรม จริยธรรม และค่านิยมที่ดี</p> <p>๑. งานระบบดูแลช่วยเหลือ</p> <p>๒.โครงการประชุมผู้ปกครอง ๓.โครงการนักศึกษาพบครูที่ปรึกษา (โฮมรูม)</p> <p>๓.แผนการพัฒนาผู้เรียนให้มีสมรรถนะวิชาชีพและมีคุณลักษณะที่พึงประสงค์</p> <p>๑. งานคุณธรรม จริยธรรม และทะนุบำรุงศาสนา</p> <p>๒. โครงการเข้าค่ายคุณธรรม จริยธรรม</p> <p>๓. กิจกรรมฝึกงาน/ฝึกประสบการณ์/ผู้เชี่ยวชาญ</p> <p>๔.แผนงานสร้างเครือข่ายความร่วมมือกับสถานประกอบการในการจัดการศึกษา เพื่อให้สอดคล้องกับความต้องการของสถานประกอบการครูเป็นผู้พัฒนาผู้เรียนต่อไป</p> <p>๑.โครงการ MOU กับสถานประกอบการ</p> <p>๒.โครงการฝึกงาน/ฝึกประสบการณ์/ผู้เชี่ยวชาญ</p> <p>๕.แผนงานส่งเสริมการประกอบอาชีพอิสระของผู้เรียนในสถานศึกษา และส่งเสริมการเป็นผู้ประกอบการรายใหม่ในสถานศึกษา</p> <p>๑.โครงการศูนย์บ่มเพาะวิสาหกิจ เพื่อการศึกษา</p> <p>๖.แผนงานเพื่อสร้างความเข้าใจในมาตรฐานการศึกษาของสถานศึกษา เพื่อให้บุคลากรในสถานศึกษาปฏิบัติงานตามกรอบมาตรฐานการศึกษาของสถานศึกษาได้เป็นอย่างดี</p> <p>๑. โครงการจัดทำแผนพัฒนาคุณภาพการศึกษา</p> <p>๒.โครงการประเมินคุณภาพภายในของวิทยาลัย</p> <p>๗. จัดการศึกษาาระบบทวิภาคี</p> <p>๑.โครงการฝึกงาน/ฝึกประสบการณ์/ผู้เชี่ยวชาญ</p> <p>๒. จัดการฝึกงานในโรงงาน บริษัทผู้ผลิต ให้กับนักศึกษาที่สนใจ</p> <p>๓. โครงการพัฒนาหลักสูตร</p>

