

ส่วนที่ ๑

ประวัติความเป็นมาของวิทยาลัยเทคโนโลยีชัยบาดาล

วิทยาลัยเทคโนโลยีชัยบาดาล ใช้อักษรย่อว่า “ว.ท.ช.” ชื่อเดิมโรงเรียนพณิชยการช่างเทคนิคลำนารายณ์ เป็นวิทยาลัยเอกชนประเภทอาชีวศึกษาขนาดกลางสังกัดสำนักบริหารงานคณะกรรมการการอาชีวศึกษา ตั้งอยู่ที่เลขที่ ๒๒ ๔/๔ หมู่ที่ ๖ ถนนท่าดินดำ ตำบลลำนารายณ์ อำเภอชัยบาดาล จังหวัดลพบุรี ได้รับอนุญาตให้จัดตั้งขึ้นเมื่อวันที่ ๑๖ พฤษภาคม ๒๕๒๕ เปิดทำการสอนระดับประกาศนียบัตรวิชาชีพ (ปวช.) หลักสูตร ๓ ปี เริ่มแรก เปิดทำการสอนเพียงแผนกเดียว คือ แผนกพาณิชยกรรม สาขาการบัญชีสาขาการขายและสาขาเลขานุการ โดยมีนายนิยม วรปัญญา เป็นผู้ได้รับใบอนุญาตและนางรัชณี มนูญพัฒน์พงศ์ เป็นครูใหญ่ มีจำนวนนักศึกษา ๔๔ คน คณะครู ๙ คน

ปี ๒๕๒๖ ได้รับอนุญาตให้ขยายชั้นเรียนระดับประกาศนียบัตรวิชาชีพ แผนกช่างอุตสาหกรรมขึ้นมาอีก ๓ สาขา คือ สาขาช่างยนต์, สาขาช่างไฟฟ้ากำลังและช่างก่อสร้าง รับนักศึกษาที่จบ ม.๓, มศ.๓ หรือ เทียบเท่า จึงขออนุญาตเปลี่ยนชื่อโรงเรียนจาก โรงเรียนพณิชยการลำนารายณ์ เป็น โรงเรียนพณิชยการช่างเทคนิคลำนารายณ์

ปี ๒๕๓๔ ได้รับอนุญาตให้ขยายชั้นเรียนระดับประกาศนียบัตรวิชาชีพชั้นสูง (รอบบ่าย) ประเภทวิชาบริหารธุรกิจ สาขาการบัญชี, สาขาการตลาดและสาขาคอมพิวเตอร์ธุรกิจ รับนักศึกษาที่จบ ปวช.๓

ปี ๒๕๓๕ ได้รับอนุญาตให้ขยายชั้นเรียนระดับประกาศนียบัตรวิชาชีพชั้นสูง (รอบเช้า-รอบบ่าย) ประเภทวิชาบริหารธุรกิจ สาขาการบัญชี สาขาการตลาดและสาขาคอมพิวเตอร์ธุรกิจ รับนักศึกษาที่จบ ปวช. ๓

ปี ๒๕๔๐ ได้รับอนุญาตให้ขยายชั้นเรียนระดับประกาศนียบัตรวิชาชีพชั้นสูง (รอบเช้า-รอบบ่าย) ประเภทวิชาบริหารธุรกิจ สาขาการบัญชี, สาขาการตลาดและสาขาคอมพิวเตอร์ธุรกิจ รับนักศึกษาที่จบมัธยมศึกษาตอนปลาย / หรือเทียบเท่า (ม.๖)

ปี ๒๕๔๓ ได้ร่วมลงนามความร่วมมือทางวิชาการกับมหาวิทยาลัยราชภัฏพระนคร เปิดสอนระดับอุดมศึกษา (ปริญญาตรี) เป็นศูนย์บริการการศึกษา ณ โรงเรียนพณิชยการช่างเทคนิคลำนารายณ์

ปี ๒๕๔๔ ศูนย์บริการการศึกษามหาวิทยาลัยราชภัฏพระนคร ณ โรงเรียนพณิชยการช่างเทคนิคลำนารายณ์ ได้ขยายการศึกษา ถึงระดับบัณฑิตศึกษา (ปริญญาโท) สาขาบริหารการศึกษา

ปี ๒๕๕๑ ได้ขยายโรงเรียนสาขาชื่อโรงเรียนพุขามเทคโนโลยี (P-Tech)

ปี ๒๕๕๔ ขออนุญาตเปลี่ยนชื่อโรงเรียน จากโรงเรียนพณิชยการช่างเทคนิคลำนารายณ์ ตามคำร้องที่ พ.ช.ร. ๘๐๗/๒๕๕๔ เป็นวิทยาลัยเทคโนโลยีชัยบาดาล เมื่อวันที่ ๑๕ กันยายน พ.ศ. ๒๕๕๔

ปี ๒๕๕๘ ได้ร่วมกับมหาวิทยาลัยนอร์ท เชียงใหม่ ได้เปิดทำการสอนในระดับปริญญาตรี เป็นศูนย์บริการการศึกษา ณ วิทยาลัยเทคโนโลยีชัยบาดาล


ปี ๒๕๕๙ ได้รับอนุญาตให้ขยายชั้นเรียนระดับประกาศนียบัตรวิชาชีพ (ปวช.) และระดับประกาศนียบัตรวิชาชีพชั้นสูง (ปวส.) ประเภทอุตสาหกรรมการท่องเที่ยว สาขาวิชาการท่องเที่ยว และระดับประกาศนียบัตรวิชาชีพชั้นสูง (ปวส.) ประเภทวิชาอุตสาหกรรม สาขาวิชาช่างยนต์ และสาขาวิชาไฟฟ้ากำลัง

ปี ๒๕๖๒ ได้รับอนุญาตให้ขยายชั้นเรียนระดับประกาศนียบัตรวิชาชีพชั้นสูง (ปวส.) ประเภทบริหารธุรกิจ สาขาการวิชาการจัดการธุรกิจค้าปลีก

ปัจจุบันมีครู ๘๓ คน นักศึกษา ๑,๕๒๔ คน

ส่วนที่ ๒

ข้อมูลพื้นฐานของวิทยาลัย

ประเภท	อาชีวศึกษา
สังกัด	สำนักบริหารงานคณะกรรมการส่งเสริมการศึกษาเอกชน
วันก่อตั้งวิทยาลัย	๑๖ พฤษภาคม ๒๕๒๕
ผู้ก่อตั้ง	นายนิยม วรปัญญา
ผู้รับใบอนุญาต/ผู้อำนวยการ	นางรัชณี มนูญพัฒน์พงศ์
เครื่องหมายของวิทยาลัย	รูปมือชูคบเพลิงล้อมรอบด้วยช่อราชพฤกษ์อยู่ในเฟือง
	มือ หมายถึง ความสามัคคีกลมเกลียว ความสำเร็จ
	คบเพลิง หมายถึง ความสว่างไสวรุ่งโรจน์
	ช่อราชพฤกษ์ หมายถึง ความเจริญงอกงาม
	อักษรย่อของวิทยาลัย ว.ท.ช.

คำขวัญวิทยาลัย	ศึกษาให้รู้ คิดได้ ทำได้ ประกอบอาชีพได้ สามัคคี มีวินัย กล้าบapak กล้าจน
ปรัชญาของวิทยาลัย	ความรู้ คู่คุณธรรม
เอกลักษณ์	ทักษะดี มีคุณธรรม
อัตลักษณ์	ยิ้มง่าย ไหว้สวย อ่อนน้อมถ่อมตน
สีประจำวิทยาลัย	สีเขียวและสีเหลือง

	สีเขียว หมายถึง ความเจริญงอกงาม
	สีเหลือง หมายถึง ความมีคุณธรรมประจำใจ ความร่มเย็นเป็นสุข
ต้นไม้ประจำวิทยาลัย	ต้นราชพฤกษ์ (ต้นคุณ)
ดอกไม้ประจำวิทยาลัย	ดอกราชพฤกษ์ (ดอกคุณ)
สถานที่ตั้งวิทยาลัย	เลขที่ ๒๔๔/๔ หมู่ ๖ ถนนท่าดินดำ ตำบลลำน้ำรายณ์ อำเภอชัยบาดาล จังหวัดลพบุรี ๑๕๑๓๐

โทรศัพท์	๐-๓๖๖๘-๐๑๑๔
โทรสาร	๐-๓๖๖๘-๐๑๑๔
เว็บไซต์	www.chaibadantech.ac.th
เนื้อที่	๒๕ ไร่ - งาน ๖๑ ตารางวา
อาคารเรียน	๔ หลัง
อาคารประกอบ	๔ หลัง
อาคารพยาบาล	๑ หลัง
โรงอาหาร	๑ หลัง
หอประชุม	๑ หลัง
อาคารอเนกประสงค์	๑ หลัง

ปรัชญาการศึกษาของวิทยาลัย “ความรู้ คู่ คุณธรรม”

ความรู้ คือความสามารถในการเรียนรู้ในแต่ละวิชาทั้งแผนกบริหารธุรกิจแผนกช่างอุตสาหกรรมโดยมุ่งเน้นให้ผู้เรียนได้รับการศึกษาทั้งภาคทฤษฎีและปฏิบัติเพื่อให้เกิดทักษะและฝึกฝนให้เกิดความชำนาญพร้อมที่จะนำไปประกอบอาชีพได้คู่ คือ ควบคู่กัน ประกอบกัน คุณธรรม หมายถึง ความมีศีลธรรม มีความกตัญญู และการประพฤติปฏิบัติตนให้เป็นประโยชน์ต่อชุมชนและสังคม

การจัดการศึกษา ระดับประกาศนียบัตรวิชาชีพ (ปวช.) และประกาศนียบัตรวิชาชีพชั้นสูง (ปวส.)

วิสัยทัศน์ (Vision)

มุ่งพัฒนาผู้เรียนรู้ด้านวิชาชีพให้ได้มาตรฐานการศึกษาของชาติ บนพื้นฐานความเป็นไทย รักความเป็นประชาธิปไตย ใส่ใจสิ่งแวดล้อม เพียบพร้อมคุณธรรม น้อมนำปรัชญาเศรษฐกิจพอเพียง

ประวัติการก่อสร้างอาคารสถานที่

- ปี ๒๕๒๔ ได้รับอนุญาตให้สร้างอาคารคอนกรีตเสริมเหล็ก ๓ ชั้น จำนวน ๑๘ ห้องเรียน (อาคาร ๑)
- ปี ๒๕๓๓ ได้รับอนุญาตให้สร้างอาคารคอนกรีตเสริมเหล็ก ๔ ชั้น จำนวน ๒๘ ห้องเรียน (อาคาร ๒)
- ปี ๒๕๓๔ ได้รับอนุญาตให้สร้างโรงฝึกงานคอนกรีตเสริมเหล็กชั้นเดียว ๓ ชั้น จำนวน ๓ หลัง
- ปี ๒๕๓๙ ได้รับอนุญาตให้สร้างอาคารคอนกรีตเสริมเหล็ก ๓ ชั้น จำนวน ๒๑ ห้องเรียน (อาคาร ๓)
- ปี ๒๕๔๗ ได้รับอนุญาตให้สร้างอาคารคอนกรีตเสริมเหล็ก ๔ ชั้น จำนวน ๒๔ ห้องเรียน (อาคาร ๔)
- ปี ๒๕๕๙ ได้รับอนุญาตให้สร้างอาคารเทคนิคพื้นฐาน Basic Techniques Industry
- ปี ๒๕๕๙ ได้รับอนุญาตให้สร้างอาคารอเนกประสงค์
- ปี ๒๕๖๐ ได้ดำเนินการก่อสร้างห้องสุขาชายจำนวน ๖ ห้อง

นโยบายของวิทยาลัย

ภายใต้ปรัชญาที่ว่า ความรู้ คู่คุณธรรม ดังนั้นวิทยาลัยเทคโนโลยีชัยบาดาล จึงให้ความสำคัญกับเยาวชนเป็นอันดับแรก โดยมุ่งที่จะพัฒนา คือ

๑. ปลุกฝังและส่งเสริมให้ผู้เรียนพัฒนาการทางด้านร่างกาย อารมณ์ สังคม จิตใจ และสติปัญญา มีความรู้ ความสามารถ มีคุณธรรมจริยธรรม มีความรัก ความกตัญญูต่อสถาบันของตนเอง มีวัฒนธรรมในการดำรงชีวิต สามารถอยู่ร่วมกับผู้อื่นได้อย่างมีความสุข

๒. ส่งเสริมให้ผู้เรียนเป็นผู้มีระเบียบวินัย เป็นพลเมืองที่ดีของชาติ สร้างจิตสำนึกที่ถูกต้องกับการเมืองการปกครอง ในระบอบประชาธิปไตย อันมีพระมหากษัตริย์ทรงเป็นประมุข มีความภาคภูมิใจในความเป็นไทย

๓. ส่งเสริมศาสนา ศิลปวัฒนธรรมของชาติไทย ตลอดจนความสำคัญของธรรมชาติและสิ่งแวดล้อมเพื่อให้เกิดการอนุรักษ์ธรรมชาติ อันเป็นประโยชน์ต่อตนเองและสังคม

๔. ส่งเสริมผู้เรียน ให้มีความสามารถเรียนรู้ในการคิดวิเคราะห์ สังเคราะห์ มีความคิดสร้างสรรค์การเรียนรู้ และพัฒนาตนเองอย่างต่อเนื่อง

๕. ส่งเสริมด้านวิชาการ ปฏิบัติการ ค้นคว้าวิจัย เพื่อพัฒนาองค์ความรู้ พัฒนาสังคม ให้มีความเป็นเลิศทางวิชาการ สามารถศึกษาต่อในระดับที่สูงขึ้น และมีทักษะพื้นฐานในการประกอบอาชีพต่อไป

๖. วิทยาลัยได้จัดการศึกษาให้มีคุณภาพมาตรฐาน และเกิดประโยชน์สูงสุดกับผู้เรียน โดยใช้กระบวนการบริหารจัดการที่ครู ผู้เรียน ผู้ปกครอง และชุมชนมีส่วนร่วม

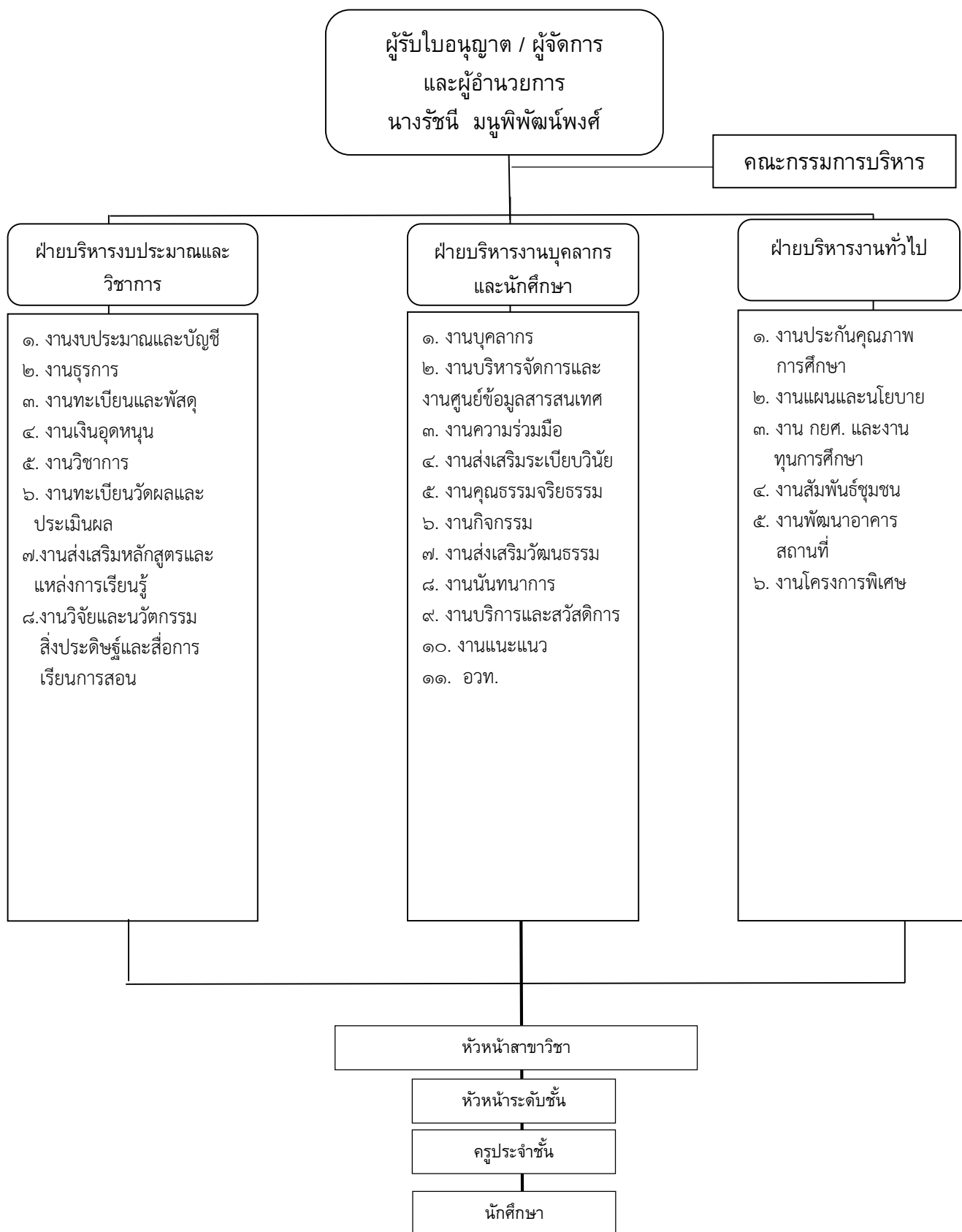
๗. ส่งเสริมผู้เรียน ให้รู้จักสร้างนวัตกรรมใหม่ๆ และใช้เทคโนโลยีอย่างประหยัด สามารถดำรงชีวิตอยู่ในสังคมยุคโลกาภิวัตน์ได้อย่างมีความสุข

๘. พัฒนาผู้เรียนให้มีความสามารถคิดแก้ปัญหา ในการดำรงชีวิตและประกอบอาชีพอย่างมั่นคง

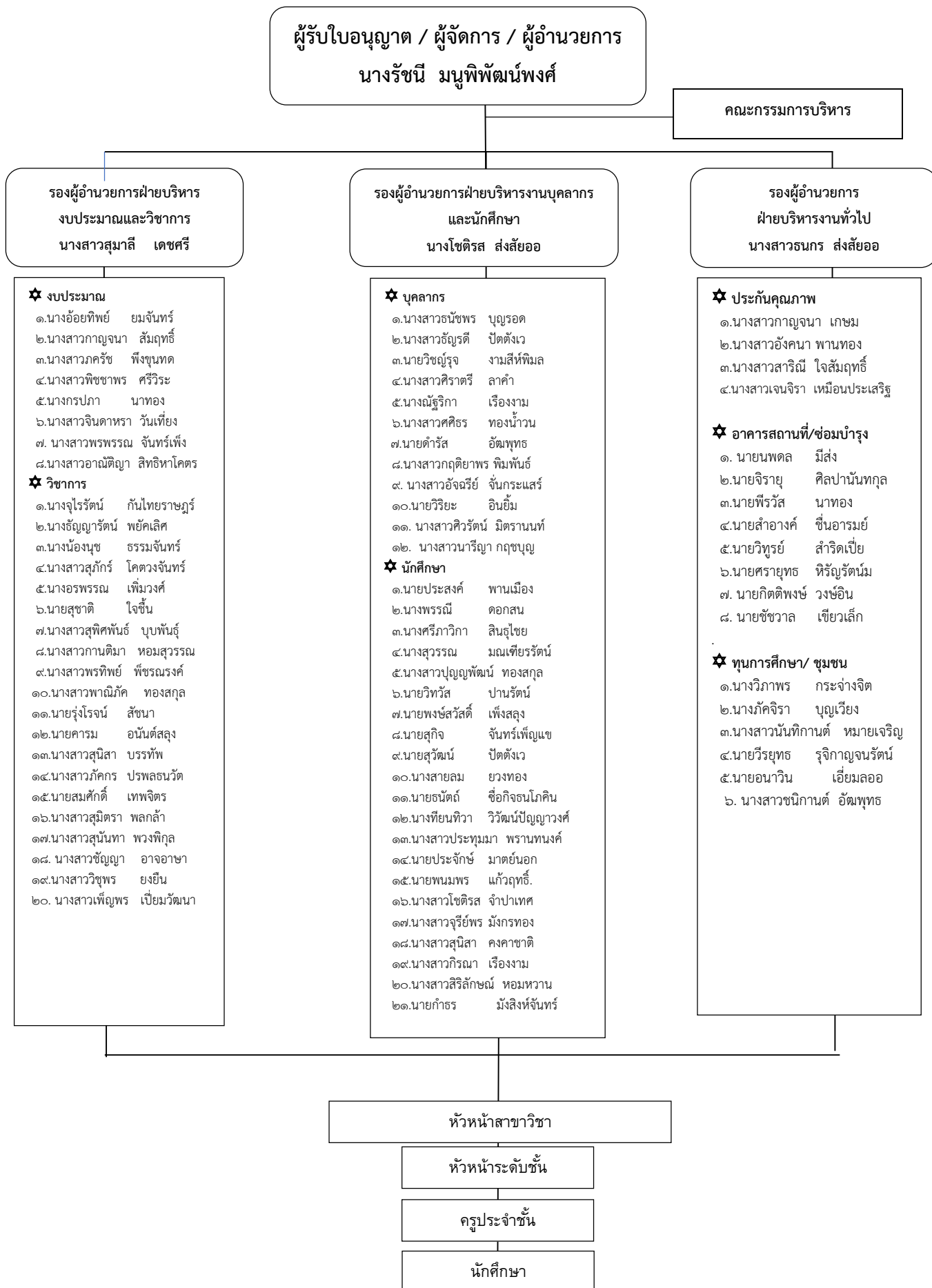
๙. วิทยาลัยจัดแหล่งเรียนรู้ที่หลากหลายและเพียงพอที่จะให้ผู้เรียนได้ใช้เป็นแหล่งค้นคว้าหาความรู้ตามความถนัด และความสนใจ

๑๐. ส่งเสริมให้เกิดความร่วมมืออันดีระหว่างวิทยาลัยกับชุมชนในการพัฒนาการศึกษาและจัดหลักสูตรให้สอดคล้องกับท้องถิ่น

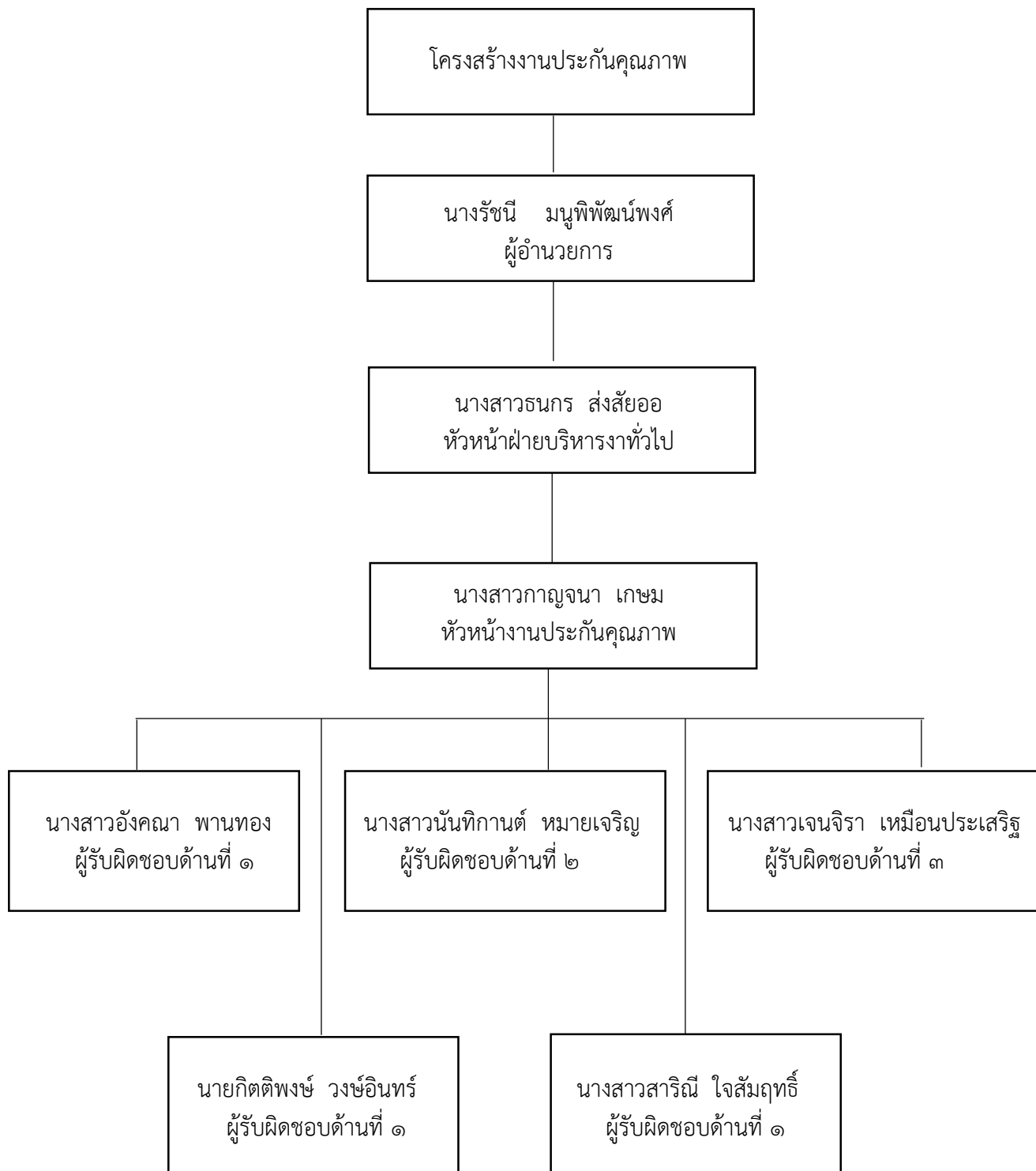
แผนภูมิโครงสร้างการบริหารงาน ปีการศึกษา ๒๕๖๔
วิทยาลัยเทคโนโลยีชัยบาดาล



แผนภูมิโครงสร้างการบริหารงาน (บุคลากร) ปีการศึกษา ๒๕๖๔
วิทยาลัยเทคโนโลยีชัยบาดาล



แผนภูมิโครงสร้างงานประกันคุณภาพ ปีการศึกษา ๒๕๖๔
วิทยาลัยเทคโนโลยีชัยบาดาล



คณะผู้บริหารวิทยาลัยเทคโนโลยีชัยบาดาล ปีการศึกษา ๒๕๖๔

ชื่อ-สกุล	ตำแหน่ง	วุฒิมการศึกษ
๑. นางรัชณี มนูญพัฒน์พงศ์	ผู้อำนวยการ/ผู้จัดการ	ศษ.ม
๓. ผศ. สาวิกา กาญจนะ	ที่ปรึกษา	คม.
๓. พล.อ. สรชัช วรปัญญา	ที่ปรึกษา	M.P.P.M.
๖. นางสาวสุมาลี เดชศรี	รองผู้อำนวยการฝ่ายบริหารงบประมาณและวิชาการ	คม.
๗. นางโชติรส ส่งสัยอ	รองผู้อำนวยการฝ่ายบริหารงานบุคลากรและนักศึกษา	คม.
๘ นางสาวธนกร ส่งสัยอ	รองผู้อำนวยการฝ่ายบริหารงานทั่วไป	คม.

หัวหน้าประเภทวิชา

ประเภทวิชาพาณิชยกรรมและบริหารธุรกิจ
 ประเภทวิชาอุตสาหกรรมการท่องเที่ยว
 นางโชติรส ส่งสัยอ

ประเภทวิชาช่างอุตสาหกรรม

นายนพดล มีส่ง	สาขาวิชาช่างไฟฟ้ากำลัง
นายวิทวัส ปานรัตน์	สาขาวิชาช่างยนต์และสาขาวิชาเทคนิคเครื่องกล

หัวหน้าชั้นปี

ปวช.๑ ประเภทวิชาพาณิชยกรรม	นางสายลม ยวงทอง
ปวช.๑ ประเภทวิชาช่างอุตสาหกรรม	นายสุกิจ จันทร์เพ็ญแข
ปวช.๒ ประเภทวิชาพาณิชยกรรม	นางสาวธนัชพร บุญรอด
ปวช.๒ ประเภทวิชาช่างอุตสาหกรรม	นายสุวัฒน์ ปัตตังเว
ปวช.๓ ประเภทวิชาพาณิชยกรรม	นางจุไรรัตน์ กันไทยราษฎร์
ปวช.๓ ประเภทวิชาช่างอุตสาหกรรม (ช่างยนต์)	นายพงษ์สวัสดิ์ เฟ็งสูง
ปวช.๓ ประเภทวิชาช่างอุตสาหกรรม (ช่างไฟฟ้ากำลัง)	นายวิษณุจรูญ งามสีห์พิมล
ปวส.๑ ประเภทวิชาบริหารธุรกิจ	นางพรรณณี ดอกสน
ปวส.๒ ประเภทวิชาบริหารธุรกิจ	นางสาวธัญรดี ปัตตังเว
ปวส.๑-๒ ประเภทวิชาช่างอุตสาหกรรม (ช่างไฟฟ้า)	นายนพดล มีส่ง
ปวส.๑-๒ ประเภทวิชาช่างอุตสาหกรรม (เทคนิคเครื่องกล)	นายวิทวัส ปานรัตน์

**ตำแหน่งพิเศษและบุคลากรสายสนับสนุน
ปีการศึกษา ๒๕๖๔**

ลำดับ	ตำแหน่ง	ชื่อ - สกุล
๑	รองผู้อำนวยการฝ่ายบริหารงบประมาณและวิชาการ	นางสาวสุมาลี เดชศรี
๒	รองผู้อำนวยการฝ่ายบริหารงานบุคลากรและนักศึกษา	นางโชติรส ส่งสัยอ
๓	รองผู้อำนวยการฝ่ายบริหารงานทั่วไป	นางสาวธนกร ส่งสัยอ
๔	หัวหน้าสาขาวิชาการบัญชี	นางสุวรรณ มณเฑียรรัตน์
๕	หัวหน้าสาขาวิชาการตลาด	นางน่องนุช ธรรมจันทร์
๖	หัวหน้าสาขาวิชาคอมพิวเตอร์ธุรกิจและเทคโนโลยีธุรกิจดิจิทัล	นางสาวธัญรดี ปัตตังเว
๗	หัวหน้าสาขาวิชาช่างยนต์และเทคนิคเครื่องกล	นายวิทวัส ปานรัตน์
๘	หัวหน้าสาขาวิชาช่างไฟฟ้ากำลัง	นายนพดล มีสง
๙	หัวหน้าสาขาวิชาการท่องเที่ยว	นางโชติรส ส่งสัยอ
๑๐	หัวหน้าสาขาวิชาธุรกิจค้าปลีก	นางสาวธนกร ส่งสัยอ
๑๑	นายทะเบียน	นางธัญญารัตน์ พยัคเลิศ
๑๒	หัวหน้างานการเงิน	นางอ้อยทิพย์ ยมจันทร์
๑๓	หัวหน้างานธุรการ	นางสาวกาญจนา สัมฤทธิ์
๑๔	เจ้าหน้าที่การเงิน	นางสาวภกรัช พิงขุนทด
๑๕	เจ้าหน้าที่บัญชี	นางสาวจินดาหรรษา วันเที่ยง
๑๖	เจ้าหน้าที่ธุรการ	นางสาวอานัติญา สิทธิหาโคตร
๑๗	หัวหน้างานพัสดุ	นางสาวพิชชาพร ศรีวิระ
๑๘	เจ้าหน้าที่พัสดุ	นางกรปภา นาทอง
๑๙	เจ้าหน้าที่กองทุนกู้ยืมเพื่อการศึกษา	นางภักจิรา บุญเวียง
๒๐	เจ้าหน้าที่ห้องสมุด	นางสาวพรพรรณ จันทร์เพ็ง
๒๑	เจ้าหน้าที่สหกรณ์	นางสาวสุนิสา คงคาชาติ
๒๒	เจ้าหน้าที่สโตร์ช่างยนต์	นายชัชวาล เขียวเล็ก
๒๓	เจ้าหน้าที่สโตร์ไฟฟ้า	นายอนาวิน เอี่ยมละอ
๒๔	เจ้าหน้าที่ไอที	นายดำรัส อัมพุท

แผนปฏิบัติงานฝ่ายบริหารงานงบประมาณและงานวิชาการ ปีการศึกษา ๒๕๖๔

งาน	โครงการ/กิจกรรม	ผู้รับผิดชอบ	ดำเนินงาน	งบประมาณ	ข้อ ประเมิน
๑) งานงบประมาณและ บัญชี นางอ้อยทิพย์ ยมจันทร์	๑. โครงการบริหารงบประมาณ	นางอ้อยทิพย์ ยมจันทร์	การเงิน	๖,๐๐๐	๓.๒.๒
	๑. กิจกรรมจัดทำบัญชี/ งบประมาณ	นางสาวจินดาหรรษา วันเที่ยง	การเงิน	๓,๐๐๐	๓.๒.๓
	๒. กิจกรรมจัดทำ แผนปฏิบัติงานฝ่าย	นางสาวภครัช พึ่งขุนทด	ฝ่าย	๓,๐๐๐	
๒) งานธุรการ นางสาวกาญจนา สัมฤทธิ์	๒. โครงการงานธุรการ	นางสาวกาญจนา สัมฤทธิ์	ธุรการ	๖,๐๐๐	
	๑. กิจกรรมงานสารบรรณ	นางสาวกาญจนา สัมฤทธิ์	ธุรการ	๓,๐๐๐	๓.๒.๑
	๒. กิจกรรมประชุม คณะกรรมการบริหาร สถานศึกษา	นางสาวอานติญา สิทธิหาโคตร	ธุรการ	๓,๐๐๐	๓.๒.๒
๓) งานทะเบียนและพัสดุ นางสาวพิชชาพร ศรีวิระ	๓. โครงการงานทะเบียนและ พัสดุ	นางสาวพิชชาพร ศรีวิระ	ทะเบียน	๑๒,๐๐๐	
	๑. กิจกรรมข้อมูลนักศึกษา และรายวิชาสอน (MIS)	นางสาวพิชชาพร ศรีวิระ	ทะเบียน	๒,๐๐๐	
	๒. กิจกรรมจัดทำบัตร นักศึกษา	นางสาวกรปภา นาทอง	ทะเบียน	๕๐๐	
	๓. กิจกรรมทะเบียนสถิติ นักศึกษา	นางสาวพิชชาพร ศรีวิระ	ทะเบียน	๕๐๐	
	๔. กิจกรรมจัดซื้อ จัดหาพัสดุ - ครุภัณฑ์	นางสาวพิชชาพร ศรีวิระ	ครุภัณฑ์	๑๐,๐๐๐	๔.๒
๔) งานเงินอุดหนุน นางอ้อยทิพย์ ยมจันทร์	๔. โครงการขอรับเงินอุดหนุน สนับสนุนค่าใช้จ่ายในการจัด การศึกษา	นางอ้อยทิพย์ ยมจันทร์	เงิน อุดหนุน	๔,๐๐๐	๔.๒
	๑. กิจกรรมขอรับเงินอุดหนุน สนับสนุนค่าใช้จ่ายในการจัด การศึกษา	นางสาวจินดาหรรษา วันเที่ยง	เงิน อุดหนุน	๔,๐๐๐	๔.๒
	๑.๑. ค่าเครื่องแบบ	นางสาวภครัช พึ่งขุนทด	เงิน อุดหนุน	๑,๐๐๐	
	๑.๒ ค่าอุปกรณ์การเรียน	นางสุวรรณ มณเฑียรรัตน์	เงิน อุดหนุน	๑,๐๐๐	
	๑.๓ ค่าหนังสือเรียน	นางวิภาพร กระจ่างจิต	เงิน อุดหนุน	๑,๐๐๐	
๑.๔ กิจกรรมพัฒนาผู้เรียน	นางสาวจินดาหรรษา วันเที่ยง	เงิน อุดหนุน	๑,๐๐๐		

งาน	โครงการ/กิจกรรม	ผู้รับผิดชอบ	ตำแหน่งงาน	งบประมาณ	ข้อประเมิน
๕) งานวิชาการ นางจุไรรัตน์ กันไทยราษฎร์	๕. โครงการพัฒนาหลักสูตร	นางจุไรรัตน์ กันไทยราษฎร์	สาขาวิชา	๑๐๐,๐๐๐	๒.๑.๑/ ๒.๑.๒
	๑. กิจกรรมพัฒนาหลักสูตร	นางสาวสุนิสา บรรทัด	สาขาวิชา	๕,๐๐๐	๒.๑.๑/ ๒.๑.๓
	๒. กิจกรรมผู้เชี่ยวชาญ	นางสาวสุนิสา บรรทัด นางสาววิชุดร ยงยีน	สาขาวิชา	๙๐,๐๐๐	๒.๑.๑/ ๒.๑.๕
	๓. กิจกรรม MOU กับสถานประกอบการ	นางสาวพรทิพย์ เพ็ชรณรงค์	สาขาวิชา	๔,๐๐๐	๒.๑.๑/ ๒.๑.๖
	๔. กิจกรรมจัดทำแผนปฏิบัติงานฝ่าย	นางสาวพรทิพย์ เพ็ชรณรงค์	สาขาวิชา	๑,๐๐๐	๓.๒.๑
	๖. โครงการฝึกงานลึก ประสบการณ์วิชาชีพ	นางกรปภา นาทอง	สาขาวิชา	๒๐,๐๐๐	๑.๘
	๑. กิจกรรมปฐมนิเทศการฝึกงาน	นางกรปภา นาทอง	สาขาวิชา	๕๐๐	๑.๘
	๒. กิจกรรมการนิเทศการฝึกงาน	นางสาวชญญา อัจฉา	สาขาวิชา	๔,๐๐๐	๑.๘
	๓. กิจกรรมสรุปผลการฝึกงาน + วิจัย	นางกรปภา นาทอง	สาขาวิชา	๕๐๐	๑.๘
	๔. กิจกรรมฝึกประสบการณ์วิชาชีพในโรงงาน	นางสาวศิริราตรี ลาคำ	สาขาวิชา	๑๐,๐๐๐	๔.๑
	๕. กิจกรรมฝึกประสบการณ์วิชาชีพภายใน	นางสาววิชุดร ยงยีน	สาขาวิชา	๕,๐๐๐	๑.๘
๕) งานวิชาการ นางจุไรรัตน์ กันไทยราษฎร์	๗. โครงการการจัดการศึกษาระบบทวิภาคี	นางสาวกานติมา หอมสุวรรณ	สาขาวิชา	๑๐,๐๐๐	๔.๑
	๘. โครงการจัดทำแผนการจัดการเรียนรู้	นางน่องนุช ธรรมจันทร์	ครู	๖,๐๐๐	๒.๒.๑
	๑. กิจกรรมการจัดทำแผนการจัดการเรียนรู้	นางน่องนุช ธรรมจันทร์	ครู	๓,๐๐๐	๒.๒.๒
	๒. กิจกรรมพัฒนาการเรียนการสอนแบบออนไลน์	นางสาวชญญา อัจฉา	ครู	๓,๐๐๐	๒.๒.๓

งาน	โครงการ/กิจกรรม	ผู้รับผิดชอบ	ดำเนินงาน	งบประมาณ	ข้อ ประเมิน
	๙. โครงการนิเทศการสอน	นางธัญญารัตน์ พัยคเลิศ	ครู	๕,๐๐๐	๒.๒.๒/ ๓.๑.๓
	๑. กิจกรรมนิเทศการสอน	นางธัญญารัตน์ พัยคเลิศ	ครู	๕,๐๐๐	๒.๒.๒/ ๓.๑.๔
๖) งานทะเบียนวัดผลและ ประเมินผล	๑๐. โครงการพัฒนาผลสัมฤทธิ์ ทางการเรียน	นางธัญญารัตน์ พัยคเลิศ	สาขา	๑๔๐,๐๐๐	๑.๑
นางธัญญารัตน์ พัยคเลิศ	๑. กิจกรรมทดสอบวัดผล และประเมินผล	นางสาวพิชชาพร ศรีวิระ นางอรพรรณ เพิ่มวงศ์	สาขา	๑๐๐,๐๐๐	๑.๑
	๒. กิจกรรมพัฒนาผลการ เรียน	นางสาวพิชชาพร ศรีวิระ	สาขา	๒๐,๐๐๐	๑.๑
	๓. กิจกรรมรางวัลแห่ง ความสำเร็จ	นางจุไรรัตน์ กันไทยราษฎร์ นายรุ่งโรจน์ สัสนา	สาขา	๑๐,๐๐๐	๑.๑
	๑๑. โครงการติดตามนักศึกษา ที่สำเร็จการศึกษา (V-cop)	นางสาวพิชชาพร ศรีวิระ	สาขา	๑๐,๐๐๐	๑.๘
	๑๒. โครงการแข่งขันทักษะ วิชาชีพ	นางอรพรรณ เพิ่มวงศ์	สาขา	๑๖๐,๐๐๐	๑.๕
	๑. กิจกรรมแข่งขันทักษะ วิชาชีพระดับชาติ	นางอรพรรณ เพิ่มวงศ์ นางสาวสุมิตรา พลกล้า	สาขา	๘๐,๐๐๐	๑.๕
	๒. กิจกรรมแข่งขันทักษะ วิชาชีพภายใน	นายคารม อนันต์สูง	สาขา	๘๐,๐๐๐	๑.๒
	๑๓. โครงการทดสอบทาง การศึกษาระดับชาติด้าน อาชีวศึกษา (V-net)	นางสาวสุพิศพันธ์ บุปพันธ์	สาขา	๖๐,๐๐๐	๑.๗
	๑. กิจกรรมเสริมความรู้	นางสาวสุพิศพันธ์ บุปพันธ์	สาขา	๖๐,๐๐๐	
	๑๔. โครงการทดสอบมาตรฐาน ทางวิชาชีพ (VQ)	นายสุชาติ ใจขึ้น นางสาวสุนันทา พวงพิกุล	สาขา	๒,๕๐๐	๑.๖
๗) งานส่งเสริมหลักสูตร และแหล่งเรียนรู้	๑๕. โครงการส่งเสริมหลักสูตร	นางสาวสุภัทร์ โคตวงจันทร์	สาขา	๑๕๐,๐๐๐	๒.๑.๑

งาน	โครงการ/กิจกรรม	ผู้รับผิดชอบ	ดำเนินงาน	งบประมาณ	ข้อ ประเมิน
นางสาวสุภัทรี โคตวงจันทร์	๑. กิจกรรมเสริมความรู้หน้าเสาธง/ป้ายนิเทศ	นางสาวสุภัทรี โคตวงจันทร์ นางสาวสุมินตรา พลกล้า	สาขา	๓,๐๐๐	๒.๑.๒
	๒. กิจกรรมแสดงผลงานวิชาการ (งานวิชาการ + OPEN HOUSE)	นางสาวสุภัทรี โคตวงจันทร์	สาขา	๑๔๗,๐๐๐	๒.๑.๓
	๑๖. โครงการศึกษาดูงาน	นางสาวพาณิภัค ทองสกุล	สาขา	๒๗๐,๐๐๐	๔.๒
	๑๗. โครงการศูนย์บ่มเพาะผู้ประกอบการอาชีวศึกษา	นางสาวธัญรดี ปัตตังเว นางสาวสุพิศพันธ์ บุบพันธ์	สาขา	๑๐,๐๐๐	๑.๓
	๑. กิจกรรมอบรมนักศึกษาในการเป็นผู้ประกอบการ (เขียนแผนธุรกิจ)	นางสาวสุพิศพันธ์ บุบพันธ์ นางสาวภักกร พรพลธนวัต	สาขา	๑๐,๐๐๐	๑.๓
	๑๘. โครงการพัฒนาห้องสมุดวิทยาลัย	นางศรีภาวิกา สิ้นธุ์ไชย	กองกลาง	๑๒๐,๐๐๐	๕.๓
	๑. กิจกรรมจัดซื้อจัดหาหนังสือ	นางพรพรรณ จันทร์เพ็ง	กองกลาง	๑๐๐,๐๐๐	๕.๓
	๒. กิจกรรมสัปดาห์ห้องสมุด	นางศรีภาวิกา สิ้นธุ์ไชย	กองกลาง	๒๐,๐๐๐	๕.๓
		นางพรพรรณ จันทร์เพ็ง	กองกลาง		
		นางสาวเพ็ญพร เปี่ยมวัฒนา	กองกลาง		
๘) งานวิจัยและนวัตกรรม สิ่งประดิษฐ์และสื่อการเรียนการสอน	๑๙. โครงการส่งเสริมการพัฒนางานวิจัย/นวัตกรรมสิ่งประดิษฐ์และสื่อการเรียนการสอนของครู	นางสาวกานติมา หอมสุวรรณ	สาขา	๒๕,๐๐๐	๑.๔
	๑. กิจกรรมส่งเสริมการพัฒนางานวิจัย/นวัตกรรมสิ่งประดิษฐ์และสื่อการเรียนการสอน	นางสาวกานติมา หอมสุวรรณ	สาขา	๑๕,๐๐๐	๑.๔
นางสาวกานติมา หอมสุวรรณ	๒. กิจกรรมเผยแพร่ผลงานสิ่งประดิษฐ์สู่ชุมชน (เว็บไซต์)	นางสาวเพ็ญพร เปี่ยมวัฒนา	สาขา	๑๐,๐๐๐	๑.๔
๘ งาน ๑๙ โครงการ	รวม			๑,๐๙๖,๕๐๐	

แผนปฏิบัติงานฝ่ายบริหารงานบุคลากรและนักศึกษา ปีการศึกษา ๒๕๖๔

งาน	โครงการ/กิจกรรม	ผู้รับผิดชอบ	ดำเนินงาน	งบประมาณ	ข้อประเมิน
๑).งานบุคลากร นางโชติรส ส่งสัยอ	๑. โครงการพัฒนาศักยภาพบุคลากร	นางสาวศิริตรี ลาคำ	ฝ่าย	๒๕๐,๐๐๐	๓.๑.๓/ ๓.๑.๒
	๑. กิจกรรมสรรหาบุคลากร	นางณัฐริกา เรืองงาม	ฝ่าย	๕๐๐	๓.๑.๓/ ๓.๑.๒
	๒. กิจกรรมพัฒนาบุคลากร	นางสาวนารีญา กฤษบุณย	ฝ่าย	๒๐๐,๐๐๐	๓.๑.๓
	๓. กิจกรรมปฐมนิเทศบุคลากร	นางสาวศิริตรี ลาคำ	ฝ่าย	๑๐,๐๐๐	๓.๑.๓
	๔. กิจกรรมส่งเสริมครูศึกษาต่อ	นายวิริยะ อินยิ้ม	ฝ่าย	๕๐๐	๓.๑.๑
	๕. กิจกรรมส่งเสริมคุณภาพชีวิต	นางสาวนารีญา กฤษบุณย	ฝ่าย	๕๐๐	๓.๑.๑
๒) งานบริหารจัดการและงานศูนย์ข้อมูลสารสนเทศ นางสาวธัญรดี ปัตตังเว	๒. โครงการบริหารจัดการและระบบสารสนเทศ	นางสาวธัญรดี ปัตตังเว	ฝ่าย	๑๓๔,๐๐๐	๓.๒.๑/๓.๒.๒ /๕.๔/๕.๕
	๑. กิจกรรมจัดทำระเบียบปฏิบัติงาน	นางสาวศิวรัตน์ มิตรานนท์	ฝ่าย	๑,๐๐๐	๓.๒.๑
	๒. กิจกรรมจัดทำคู่มือครูและบุคลากร	นางสาวศศิธร ทองน้ำวน	ฝ่าย	๑,๐๐๐	๓.๒.๑
	๓. กิจกรรมคู่มือและแผนปฏิบัติงานฝ่าย	นางณัฐริกา เรืองงาม	ฝ่าย	๕๐๐	๓.๒.๑
	๔. กิจกรรมจัดทำหนังสือรุ่น	นางสาวกฤติยาพร พิมพันธ์	ฝ่าย	๕๐๐	๓.๒.๑
	๕. กิจกรรมบริหารจัดการระบบ MIS (๙ ด้าน)	นางสาวศศิธร ทองน้ำวน	ฝ่าย	๕๐๐	๓.๒.๑
		๕. กิจกรรมบริหารจัดการระบบ MIS (๙ ด้าน)	นายวิชัยรุจ งามสีห์พิมล นายดำรัส อัมพพุทธ	ฝ่าย	๑๒๐,๐๐๐
	๖. กิจกรรมจัดทำเว็บไซต์	นางสาวศิวรัตน์ มิตรานนท์	ฝ่าย	๑๐,๐๐๐	๔.๒
	๗. กิจกรรมข่าววิทยาลัยและสังคมออนไลน์	นางสาวอัจฉรีย์ จันทกระแสน์ นายวิริยะ อินยิ้ม	ฝ่าย	๑,๐๐๐	๔.๒
๓) งานความร่วมมือ นางสาวธันชพร บุญรอด	๓. โครงการร้อยดวงใจช่วยพสกษ์	นางสาวธันชพร บุญรอด	ฝ่าย	๘๐๑,๐๐๐	๓.๒.๑
	๑. กิจกรรมติดตามประเมินครูและบุคลากร	นางสาวศศิธร ทองน้ำวน	ฝ่าย	๒๐,๐๐๐	๓.๒.๑

งาน	โครงการ/กิจกรรม	ผู้รับผิดชอบ	ดำเนินงาน	งบประมาณ	ข้อประเมิน
	๒. กิจกรรมประเมินตนเอง ของครู (SAR)	นางสาวนารีญา กฤษบุญ	ฝ่าย	๑,๐๐๐	๓.๒.๑
	๓. กิจกรรมครูดีศรี ว.ท.ช. (ครูดีเด่น, หนึ่งแสนครูดี, ฯลฯ)	นางสาวกฤติยาพร พิมพันธ์	ฝ่าย	๕๐,๐๐๐	๓.๒.๑
	๔. กิจกรรมจัดสวัสดิการ	นางสาวอัจฉรีย์ จั่นกระแสร นายวิริยะ อินยิ้ม	ฝ่าย	๕๐๐,๐๐๐	๓.๒.๑
	๕. กิจกรรมร้อยดวงใจ ชัยพฤกษ์	นางสาวกฤติยาพร พิมพันธ์	ฝ่าย	๒๓๐,๐๐๐	๓.๒.๑
	๖. กิจกรรมมูลนิธินิยมชัย และวาระปัญญา	นางสาวธันชพร บุญรอด	ฝ่าย	-	๓.๒.๑
๔) งานส่งเสริมระเบียบวินัย นายสุกิจ จันทร์เพ็ญแข	๔. โครงการระบบดูแล ช่วยเหลือผู้เรียน	นางสายลม ยวงทอง	ชั้นปี	๑๒๓,๐๐๐	๑.๑/๑.๒
	๑. กิจกรรมจัดทำคู่มือ นักศึกษา	นางสาวโชติรส จำปาเทศ	ชั้นปี	๓๐,๐๐๐	๑.๑/๑.๒
	๒. กิจกรรมปฐมนิเทศ นักศึกษา	นางสายลม ยวงทอง	ชั้นปี	๑๐,๐๐๐	๑.๑/๑.๒
	๓. กิจกรรมนักศึกษาพบครู ประจำชั้น (โฮมรูม)	นายสุวัฒน์ ปัตตังเว	ชั้นปี	๕,๐๐๐	๑.๑/๑.๒
	๔. กิจกรรมประชุม ผู้ปกครอง	นายพงษ์สวัสดิ์ เพ็งสลุ	ชั้นปี	๑๐,๐๐๐	๑.๑/๑.๒
	๕. กิจกรรมปัจฉิมนิเทศ	นางเทียนทิวา วิวัฒน์ปัญญาวงศ์	ปวส.๒, ปวช.๓	๗,๐๐๐	๑.๑/๑.๒
	๖. กิจกรรมห้องเรียนสีขาว/ แผนกสีขาว	นายสุวัฒน์ ปัตตังเว	ชั้นปี	๕๐,๐๐๐	๑.๑
	๕. โครงการส่งเสริมระเบียบวินัย	นายสุกิจ จันทร์เพ็ญแข	ฝ่าย	๑๑,๐๐๐	
	๑. กิจกรรมตำรวจประสาน โรงเรียน	นายประสงค์ พานเมือง นางสาวโชติรส จำปาเทศ	ฝ่าย	๑,๐๐๐	๑.๑
	๒. กิจกรรมนักศึกษาวิชา ทหาร	นายพงษ์สวัสดิ์ เพ็งสลุ	ฝ่าย	๑๐,๐๐๐	๑.๑
๕) งานคุณธรรมจริยธรรม นางสาวธันชพร บุญรอด	๖. โครงการสถานศึกษา คุณธรรม จริยธรรม	นางสาวธันชพร บุญรอด	ชั้นปี	๔๕๘,๐๐๐	๑.๒
	๑. กิจกรรมทำบุญวิทยาลัย	นายประจักษ์ มาตย์นอก	ฝ่าย	๒๐,๐๐๐	๑.๒

งาน	โครงการ/กิจกรรม	ผู้รับผิดชอบ	ดำเนินงาน	งบประมาณ	ข้อประเมิน
	๒. กิจกรรมสวดมนต์ทุกวัน พระ	นางสาวกฤติยาพร พิมพันธ์	ชั้นปี	๓,๐๐๐	๑.๒
	๓. วิทยาลัยวิถีพุทธ ๔. กิจกรรมบรรยายธรรม ๕. คนดีศรี วทช. ๗. โครงการเข้าค่ายคุณธรรม จริยธรรม	นางณัฐริกา เรืองงาม นางสาวธัญรัตน์ ปัตตังเว นางสาวจุรีพร มังกรทอง นางสาวจุรีพร มังกรทอง	ชั้นปี ชั้นปี ชั้นปี ชั้นปี	๓๐,๐๐๐ ๑๐,๐๐๐ ๕,๐๐๐ ๔๐๐,๐๐๐	๑.๒ ๑.๒
๖) งานกิจกรรม นางศรีภาวิกา สิ้นสุไชย	๘. โครงการวันสำคัญของชาติ ศาสนาและพระมหากษัตริย์ ๑. กิจกรรมวันเฉลิมพระ ชนมพรรษาพระบาทสมเด็จพระ พระเจ้าอยู่หัว (๓ มิ.ย.สมเด็จพระนางเจ้า สุทิดาฯ) (๒๘ ก.ค. พระบาทสมเด็จพระ พระปรเมนทรรามาธิบดีฯ) ๒. กิจกรรม ๑๒ สิงหาคม ๓. กิจกรรม ๕ ธันวาคม (วันชาติ, วันดินโลก)	นางศรีภาวิกา สิ้นสุไชย นายกำธร มั่งสิงห์จันทร์ นางสาวอังคณา พานทอง นางสาวกิริณา เรืองงาม	ชั้นปี ชั้นปี ปวช. ๓ ปวส. ๒ ปวช. ๑ ปวช. ๒	๖,๐๐๐ ๓,๐๐๐ ๒,๐๐๐ ๑,๐๐๐	๑.๒ ๑.๒ ๑.๒ ๑.๒
๗) งานส่งเสริมวัฒนธรรม นางพรรณณี ดอกสน	๙. โครงการส่งเสริมวัฒนธรรม ไทย วัฒนธรรมท้องถิ่น ๑. กิจกรรมประกวด มารยาทไทย ๒. กิจกรรมประเพณีวันลอย กระทง ๓. การสืบสานภูมิปัญญา และ ศึกษาวัฒนธรรมไทย (งาน แผ่นดินฯ) ๔. กิจกรรมหล่อเทียนและ ถวายเทียนพรรษา ๕. กิจกรรมอำลาสถาบัน	นางพรรณณี ดอกสน นางพรรณณี ดอกสน นางสาววาริณี ใจสัมฤทธิ์ นางสาวกิริณา เรืองงาม นางเทียนทิวา วิวัฒน์ปัญญาวงศ์ นางสาวกานติมา หอมสุวรรณ	ชั้นปี ชั้นปี ปวช.๑ ปวส. ๑ ปวช. ๓ ปวส. ๒	๓๘,๐๐๐ ๑,๐๐๐ ๑,๐๐๐ ๔,๐๐๐ ๒,๐๐๐ ๓๐,๐๐๐	๑.๒ ๑.๒ ๑.๒ ๑.๒ ๑.๒ ๑.๒

งาน	โครงการ/กิจกรรม	ผู้รับผิดชอบ	ดำเนิน งาน	งบประมาณ	ข้อประเมิน
๘) งานนันทนาการ นางสาวบุญญาพัฒน์ ทอง สกุล	๘. โครงการนันทนาการ	นางสาวบุญญาพัฒน์ ทองสกุล	ฝ่าย	๖๒,๐๐๐	๑.๒
	๑. กิจกรรมแข่งขันกีฬาช่วง พักกลางวัน	นายพนมพร แก้วฤทธิ	ฝ่าย	๑,๐๐๐	๑.๒
	๒. กิจกรรมวันเยาวชน	นางสาวจวีพร มังกรทอง	ฝ่าย	๑๐,๐๐๐	๑.๒
	๓. กิจกรรมด้วยรัก ห่วงใย และผูกพัน	นายรุ่งโรจน์ สัชนา	ฝ่าย	๕๐,๐๐๐	๑.๒
๙) งานบริการและ สวัสดิการ นางสุวรรณ มณเฑียรรัตน์	๑๐. โครงการบริการและ สวัสดิการ	นางสุวรรณ มณเฑียรรัตน์	ฝ่าย	๒๕๐,๐๐๐	๔.๓
	๑. กิจกรรมตรวจสอบสุขภาพ	นางสาวสุนิสา คางคาชาติ	ฝ่าย	๑๐๐,๐๐๐	๑.๑
	๒. กิจกรรมจัดบริการให้กับ นักศึกษา (ห้องพยาบาล, น้ำดื่ม, รถ)	นายกำธร มั่งสิงห์จันทร์	ฝ่าย	๑๔๐,๐๐๐	
	๑๑. โครงการอาชีพบริการ	นายวิฑูรย์ ปานรัตน์	สาขา	๑๐,๐๐๐	๔.๓
๑๐) งานแนะแนว นางสาวธัญรดี ปัตตังเว	๑. กิจกรรมจิตอาสา	นายวิชญ์รุจ งามสีห์พิมล	สาขา	๑๐,๐๐๐	๔.๓
	๑๒. โครงการส่งเสริมและสร้าง โอกาสทางการศึกษา	นางสาวธัญรดี ปัตตังเว นางสาวนันทิกานต์ หมายเจริญ	กองกลาง	๑๒๕,๐๐๐	๑.๑
	๑. กิจกรรมปัจฉิมสัมพันธ์	นางสุวรรณ มณเฑียรรัตน์ นางสาวศิริรัตน์ มิตรานนท์ นายพงษ์สวัสดิ์ เพ็งสูง นายวิชญ์รุจ งามสีห์พิมล	ปวส.๒ ปวช.๓ ปวช.๓ ปวช.๓	๕,๐๐๐	
	๒. กิจกรรมว.ท.ช.+น.ร.ว. สัมพันธ์	นางสายลม ยวงทอง	ปวช.๑	๒๐,๐๐๐	๑.๑
	๓. กิจกรรมประชาสัมพันธ์	นางสาวนันทิกานต์ หมายเจริญ	กองกลาง	๑๐๐,๐๐๐	๔.๒
๑๐ งาน ๑๒ โครงการ	รวม			๒,๖๗๘,๐๐๐	

แผนปฏิบัติงานฝ่ายบริหารงานทั่วไป ปีการศึกษา ๒๕๖๔

งาน	โครงการ/กิจกรรม	ผู้รับผิดชอบ	ดำเนินงาน	งบประมาณ	ข้อ ประเมิน
๑) งานประกันคุณภาพ การศึกษา นางสาวธนกร ส่งสัยอ	๑. โครงการประกันคุณภาพ	นางสาวกาญจนา เกษม	กองกลาง	๑๕,๐๐๐	๓.๒.๑
	๑. กิจกรรมประกัน คุณภาพภายนอก	นางสาวกาญจนา เกษม	กองกลาง	๕,๐๐๐	๓.๒.๑
	๒. กิจกรรมประเมิน คุณภาพภายในของวิทยาลัย (SAR วิทยาลัย)	นางสาวกาญจนา เกษม	ฝ่าย	๕,๐๐๐	๓.๒.๑
	๓. กิจกรรมประเมิน คุณภาพภายในสาขาวิชา (SAR สาขาวิชา)	นางสาวเจนจิรา เหมือนประเสริฐ	สาขาวิชา	๕,๐๐๐	๓.๒.๑
๒) งานแผนและนโยบาย นางสาวอังคณา พานทอง	๒. โครงการจัดทำ แผนพัฒนาวิทยาลัย	นางสาวอังคณา พานทอง	ฝ่าย	๖,๐๐๐	๓.๒.๑
	๑. กิจกรรมคู่มือและ แผนปฏิบัติงานสาขาวิชา	นางสาวอังคณา พานทอง	สาขาวิชา	๒,๐๐๐	๓.๒.๑
	๒. กิจกรรมจัดทำ แผนปฏิบัติงานประจำปี	นางสาวสาริณี ใจสัมฤทธิ์	ฝ่าย	๒,๐๐๐	๓.๒.๑
	๓. กิจกรรมจัดทำคู่มือ และแผนปฏิบัติฝ่าย (วิทยาลัย)	นางสาวสาริณี ใจสัมฤทธิ์	ฝ่าย	๒,๐๐๐	๓.๒.๑
๓) งานกยศ. และงาน ทุนการศึกษาภายนอก วิทยาลัย นางภัคจิรา บุญเวียง	๓. โครงการทุนการศึกษา	นางภัคจิรา บุญเวียง นางสาวชนิกานต์ อัมพทุธ	ฝ่าย	๙,๐๐๐	๔.๒
	๑. กิจกรรมกองทุน กยศ. และ กองทุน กรอ.	นางสาวนนทิกานต์ หมายเจริญ	ฝ่าย	๓,๐๐๐	๔.๒
	๒. กิจกรรม ทุนการศึกษาภายนอก วิทยาลัย	นางสาวชนิกานต์ อัมพทุธ	ฝ่าย	๓,๐๐๐	๔.๒
	๓. กิจกรรมทุนการศึกษา ภายใน	นางสาวอังคณา พานทอง	ฝ่าย	๓,๐๐๐	๔.๒
๔) งานสัมพันธ์ชุมชน นางวิภาพร กระจ่างจิต	๔. โครงการชุมชนสัมพันธ์	นางวิภาพร กระจ่างจิต นายวีรยุทธ รุจิกัญจนรัตน์	ฝ่าย	๔๖๖,๐๐๐	๔.๒/๔.๓
	๑. กิจกรรมวันปิ ยมหาราช	นายอนาวิน เอี่ยมละออ	ฝ่าย	๑,๕๐๐	๔.๒/ ๔.๓
	๒. กิจกรรมแม่เจ้าพ่อ- เจ้าแม่ลำนารายณ์	นางวิภาพร กระจ่างจิต	ปวช.๒	๓,๐๐๐	๔.๒/ ๔.๓

งาน	โครงการ/กิจกรรม	ผู้รับผิดชอบ	ดำเนิน งาน	งบ ประมาณ	ข้อ ประเมิน
	๓. กิจกรรมวัน สงกรานต์	นายวีรยุทธ รุจิกกาญจน์รัตน์	ฝ่าย	๕๐,๐๐๐	๔.๒/ ๔.๓
	๔. กิจกรรมบริจาค โลหิตเพื่อถวายเป็นพระราช กุศล	นางวิภาพร กระจำจิติ	ฝ่าย	๑๐,๐๐๐	๔.๒/ ๔.๓
	๖. กิจกรรมไมตรีจิตผูก มิตรชุมชน	นางภคจิรา บุญเวียง	ฝ่าย	๑๐๐,๐๐๐	๔.๒/ ๔.๓
	๗. กิจกรรมงานคืนสู่ เหย้าชาว วทช.	นายวีรยุทธ รุจิกกาญจน์รัตน์	ฝ่าย	๓๐๐,๐๐๐	๔.๒
	๘. กิจกรรม ๑๓ ตุลาคม (วันคล้ายวันสวรรคตฯ)	นายอนาวิน เอี่ยมละออ	ฝ่าย	๑,๕๐๐	๔.๒/ ๔.๓
๕) งานพัฒนาอาคารสถานที่ นายนพดล มีส่ง	๕. โครงการพัฒนาอาคาร สถานที่	นายนพดล มีส่ง	ฝ่าย	๕๐๕,๐๐๐	๕.๑/ ๕.๒
	๑. กิจกรรมบำรุงรักษา ซ่อมแซมอาคารสถานที่	นายพีรวัส นาทอง	ฝ่าย	๔๘๕,๐๐๐	๕.๑/ ๕.๒
	๒. กิจกรรม ๕ ส.	นายจิรายุ ศิลปานันทกุล	ฝ่าย	๕,๐๐๐	๕.๑/ ๕.๒
	๓. กิจกรรมความ ปลอดภัยจากเครื่องมือ และ อุปกรณ์ต่าง ๆ	นายสำอางค์ ชื่นอารมย์ นายอนาวิน เอี่ยมละออ นายชัชวาล เขียวเล็ก	ฝ่าย	๕,๐๐๐	๕.๑/ ๕.๒
	๔. กิจกรรมความ ปลอดภัยอาคารและบริเวณ ภายใน	นายวิฑูรย์ สำริดเปี่ยม นายกิตติพงษ์ วงษอินทร์ นายศรายุทธ หิรัญรัตน์	ฝ่าย	๕,๐๐๐	๕.๑/ ๕.๒
	๕. กิจกรรมความ ปลอดภัยปลอดโรค	นายศรายุทธ หิรัญรัตน์	ฝ่าย	๕,๐๐๐	๕.๑/ ๕.๒
๕ งาน ๖ โครงการ	๖. โครงการพิเศษ	นายกิตติพงษ์ วงษอินทร์		๑๐,๐๐๐	
รวม				๑,๐๑๑,๐๐๐	

ส่วนที่ ๓

มาตรฐานการศึกษาของวิทยาลัยเทคโนโลยีชัยบาดาล

มาตรฐานการศึกษาของวิทยาลัยเทคโนโลยีชัยบาดาล ประกอบด้วย ๓ มาตรฐาน ๙ ประเด็นการประเมิน ๕ ด้าน ๒๕ ข้อการประเมิน ดังนี้

ด้านที่ ๑ ด้านผู้เรียนและผู้สำเร็จการศึกษา

การประเมินสมรรถนะผู้เรียนและผู้สำเร็จการศึกษาอาชีวศึกษา ที่เป็นผลมาจากการพัฒนาคุณภาพทางวิชาการ สมรรถนะและการประยุกต์ใช้ คุณธรรม จริยธรรมและคุณลักษณะที่พึงประสงค์ ประกอบด้วย การดูแลและแนะแนวผู้เรียน ผู้เรียนมีคุณลักษณะที่พึงประสงค์ ผู้เรียนมีสมรรถนะในการเป็นผู้ประกอบการหรือการประกอบอาชีพอิสระ ผลงานของผู้เรียนด้านนวัตกรรม สิ่งประดิษฐ์ งานสร้างสรรค์ หรืองานวิจัย ผลการแข่งขันสมรรถนะวิชาชีพ ผลการประเมินมาตรฐานวิชาชีพ ผลการทดสอบทางการศึกษาระดับชาติด้านอาชีวศึกษา (V-NET) และการมีงานทำและศึกษาต่อของผู้สำเร็จการศึกษา ประกอบด้วยข้อการประเมินจำนวน ๘ ข้อ ดังนี้

ข้อการประเมินที่ ๑.๑	การดูแลและแนะแนวผู้เรียน
ข้อการประเมินที่ ๑.๒	ผู้เรียนมีคุณลักษณะที่พึงประสงค์
ข้อการประเมินที่ ๑.๓	ผู้เรียนมีสมรรถนะในการเป็นผู้ประกอบการหรือการประกอบอาชีพอิสระ
ข้อการประเมินที่ ๑.๔	ผลงานของผู้เรียนด้านนวัตกรรม สิ่งประดิษฐ์ งานสร้างสรรค์ หรืองานวิจัย
ข้อการประเมินที่ ๑.๕	ผลการแข่งขันสมรรถนะวิชาชีพ
ข้อการประเมินที่ ๑.๖	ผลการประเมินมาตรฐานวิชาชีพ
ข้อการประเมินที่ ๑.๗	ผลการทดสอบทางการศึกษาระดับชาติด้านอาชีวศึกษา (V-NET)
ข้อการประเมินที่ ๑.๘	การมีงานทำและศึกษาต่อของผู้สำเร็จการศึกษา

ด้านที่ ๒ ด้านหลักสูตรและการจัดการเรียนการสอน
--

สถานศึกษามีการพัฒนาหรือปรับปรุงหลักสูตรให้เป็นหลักสูตรฐานสมรรถนะอย่างเป็นระบบ มีการพัฒนาหลักสูตรฐานสมรรถนะ หรือปรับปรุงรายวิชา หรือปรับปรุงรายวิชาเดิม หรือกำหนดรายวิชาเพิ่มเติม และมีการส่งเสริมสนับสนุนให้ครูจัดทำแผนการจัดการเรียนรู้สู่การปฏิบัติที่เน้นผู้เรียนเป็นสำคัญ และนำไปใช้ในการจัดการเรียนการสอนอย่างมีคุณภาพ เพื่อพัฒนาผู้เรียนให้มีคุณลักษณะและสมรรถนะที่จำเป็นในศตวรรษที่ ๒๑ ประกอบด้วยข้อการประเมินหลัก จำนวน ๒ ข้อ และข้อการประเมินย่อย จำนวน ๔ ข้อ ดังนี้

ข้อการประเมินหลักที่ ๒.๑ การพัฒนาหลักสูตรฐานสมรรถนะ

สถานศึกษามีการพัฒนาหรือปรับปรุงหลักสูตรให้เป็นหลักสูตรฐานสมรรถนะอย่างเป็นระบบ มีการส่งเสริมให้สาขาวิชาหรือสาขางานได้รับการพัฒนาหลักสูตรฐานสมรรถนะ หรือปรับปรุงรายวิชา หรือปรับปรุงรายวิชาเดิม หรือกำหนดรายวิชาเพิ่มเติม ประกอบด้วยข้อการประเมินย่อย จำนวน ๒ ข้อ ดังนี้

ข้อการประเมินย่อยที่ ๒.๑.๑	พัฒนาหลักสูตรฐานสมรรถนะอย่างเป็นระบบ
ข้อการประเมินย่อยที่ ๒.๑.๒	พัฒนาหลักสูตรฐานสมรรถนะ หรือปรับปรุงรายวิชาหรือปรับปรุงรายวิชาเดิม หรือกำหนดรายวิชาเพิ่มเติม

ข้อการประเมินหลักที่ ๒.๒ การจัดการเรียนรู้สู่การปฏิบัติที่เน้นผู้เรียนเป็นสำคัญ

สถานศึกษาส่งเสริม สนับสนุนให้ครูผู้สอนจัดทำแผนการจัดการเรียนรู้สู่การปฏิบัติที่เน้นผู้เรียนเป็นสำคัญและนำไปใช้การจัดการเรียนการสอนอย่างมีคุณภาพ เพื่อพัฒนาผู้เรียนให้มีคุณลักษณะและสมรรถนะที่จำเป็นในศตวรรษที่ ๒๑ ประกอบด้วยข้อการประเมินย่อย จำนวน ๒ ข้อ ดังนี้

- | | |
|----------------------------|--|
| ข้อการประเมินย่อยที่ ๒.๒.๑ | คุณภาพของการจัดการเรียนรู้สู่การปฏิบัติ |
| ข้อการประเมินย่อยที่ ๒.๒.๒ | การจัดทำแผนการจัดการเรียนรู้สู่การปฏิบัติที่เน้นผู้เรียนเป็นสำคัญและนำไปในการจัดการเรียนการสอน |

ด้านที่ ๓ ครูผู้สอนและผู้บริหารสถานศึกษา

ครูผู้สอน หมายถึง บุคลากรวิชาชีพที่ทำหน้าที่หลักด้านการจัดการเรียนการสอน และการส่งเสริมการเรียนรู้ของผู้เรียนด้วยวิธีการต่าง ๆ ในสถานศึกษาทั้งของรัฐและเอกชน ประกอบด้วยข้อการประเมินหลัก จำนวน ๒ ข้อ และ ข้อการประเมินย่อย จำนวน ๕ ข้อ ดังนี้

ข้อการประเมินหลักที่ ๓.๑ ครูผู้สอน

สถานศึกษามีการส่งเสริม สนับสนุนและพัฒนาครูผู้สอนให้มีความรู้ ความสามารถในการจัดการเรียนรู้ ตามมาตรฐานตำแหน่ง สายงานครูผู้สอน ประกอบด้วย การจัดการเรียนการสอน การบริหารจัดการชั้นเรียน และการพัฒนาตนเองและพัฒนาวิชาชีพ รายละเอียดดังนี้ ประกอบด้วยข้อการประเมินย่อย จำนวน ๓ ข้อ ดังนี้

- | | |
|----------------------------|------------------------------|
| ข้อการประเมินย่อยที่ ๓.๑.๑ | การจัดการเรียนการสอน |
| ข้อการประเมินย่อยที่ ๓.๑.๒ | การบริหารจัดการชั้นเรียน |
| ข้อการประเมินย่อยที่ ๓.๑.๓ | การพัฒนาตนเองและพัฒนาวิชาชีพ |

ข้อการประเมินหลักที่ ๓.๒ ผู้บริหารสถานศึกษา

ผู้บริหารสถานศึกษา คือ บุคคลสำคัญในการบริหารจัดการสถานศึกษาให้มีคุณภาพ ดังนั้น ผู้บริหารสถานศึกษาจึงต้องมีศาสตร์และศิลป์ในการบริหารจัดการ ซึ่งเป็นคุณลักษณะที่สำคัญที่จะทำให้การบริหารจัดการศึกษาบรรลุเป้าหมายที่กำหนดไว้ ได้แก่ การบริหารสถานศึกษาแบบมีส่วนร่วม และการบริหารจัดการระบบข้อมูลสารสนเทศเพื่อการบริหารจัดการสถานศึกษา รายละเอียดดังนี้ มีข้อการประเมินย่อย จำนวน ๒ ข้อ ดังนี้

- | | |
|----------------------------|---|
| ข้อการประเมินย่อยที่ ๓.๒.๑ | การบริหารสถานศึกษาแบบมีส่วนร่วม |
| ข้อการประเมินย่อยที่ ๓.๒.๒ | การบริหารจัดระบบข้อมูลสารสนเทศเพื่อการบริหารจัดการสถานศึกษา |

ด้านที่ ๔ ด้านการมีส่วนร่วม

สถานประกอบการ ชุมชน องค์กรต่าง ๆ มีส่วนร่วมกับสถานศึกษาในการจัดการเรียนการสอน อาชีวศึกษาระบบทวิภาคี มีการระดมทรัพยากรในการจัดการเรียนการสอน เพื่อยกระดับและพัฒนาคุณภาพสถานศึกษาและส่งเสริมให้ผู้เรียนเป็นผู้มีจิตอาสาโดยใช้วิชาชีพสร้างประโยชน์ให้กับชุมชนและสังคม ประกอบด้วยข้อการประเมินจำนวน ๓ ข้อ ดังนี้

- | | |
|----------------------|--|
| ข้อการประเมินที่ ๔.๑ | การจัดการอาชีวศึกษาระบบทวิภาคี |
| ข้อการประเมินที่ ๔.๒ | การระดมทรัพยากรเพื่อการจัดการเรียนการสอน |
| ข้อการประเมินที่ ๔.๓ | การบริการชุมชนและจิตอาสา |

ด้านที่ ๕ ด้านปัจจัยพื้นฐาน

สถานศึกษาดำเนินการพัฒนาและดูแลสภาพแวดล้อม ภูมิทัศน์ อาคารสถานที่ ห้องเรียน ห้องปฏิบัติการ แหล่งการเรียนรู้ โรงฝึกงาน หรืองานฟาร์ม และสิ่งอำนวยความสะดวกให้มีความพร้อมและเพียงพอต่อการใช้งานของผู้เรียนหรือผู้รับบริการ เอื้อต่อการจัดการเรียนรู้ มีการบริหารจัดการระบบไฟฟ้า ระบบประปา ระบบคมนาคม ระบบการสื่อสาร รวมทั้งการจัดระบบรักษาความปลอดภัยภายในสถานศึกษา อย่างมีประสิทธิภาพ เพื่ออำนวยความสะดวกขึ้นสำหรับให้บริการทางการศึกษาแก่บุคลากรทางการศึกษา ผู้เรียน หรือผู้ใช้บริการ มีแหล่งเรียนรู้และศูนย์วิทยบริการหรือห้องสมุดที่มีความพร้อมและเพียงพอสำหรับให้ครู บุคลากรทางการศึกษา และผู้เรียน หรือผู้สนใจ ใช้บริการค้นคว้าหาความรู้เพื่อส่งเสริมการเรียนรู้ มีระบบ อินเทอร์เน็ตความเร็วสูง สำหรับบริหารจัดการระบบสารสนเทศให้เกิดประสิทธิภาพในการบริหารจัดการ สถานศึกษา ในด้านความสะดวก รวดเร็ว ถูกต้อง ทันเหตุการณ์ ประหยัดเวลา บุคลากรและงบประมาณ เกิด การเชื่อมโยงแลกเปลี่ยนข้อมูลสารสนเทศระหว่างสถานศึกษากับสำนักงานคณะกรรมการการอาชีวศึกษาและ หน่วยงานอื่นที่เกี่ยวข้อง มีการพัฒนาระบบอินเทอร์เน็ตความเร็วสูง เพื่อส่งเสริมให้ครูผู้สอนใช้ในการจัดการ เรียนการสอน การสืบค้น และพัฒนากระบวนการจัดการเรียนการสอนในชั้นเรียนได้เต็มศักยภาพ ประกอบด้วยข้อการประเมินจำนวน ๕ ข้อ ดังนี้

- ข้อการประเมินที่ ๕.๑ อาคารสถานที่ ห้องเรียน ห้องปฏิบัติการ โรงฝึกงาน หรืองานฟาร์ม
- ข้อการประเมินที่ ๕.๒ ระบบสาธารณูปโภคพื้นฐาน
- ข้อการประเมินที่ ๕.๓ แหล่งเรียนรู้และศูนย์วิทยบริการ
- ข้อการประเมินที่ ๕.๔ ระบบอินเทอร์เน็ตความเร็วสูงเพื่อการใช้งานด้านสารสนเทศภายใน สถานศึกษา
- ข้อการประเมินที่ ๕.๕ การเข้าถึงระบบอินเทอร์เน็ตความเร็วสูงเพื่อการจัดการเรียนการสอนใน ชั้นเรียน

**มาตรฐานการอาชีวศึกษา ระดับประกาศนียบัตรวิชาชีพ
และระดับประกาศนียบัตรวิชาชีพชั้นสูง พ.ศ. ๒๕๖๑**

มาตรฐานการอาชีวศึกษา หมายความว่า ข้อกำหนดเกี่ยวกับคุณลักษณะ คุณภาพ และมาตรฐานในการจัดการอาชีวศึกษาที่พึงประสงค์ เพื่อใช้เป็นเกณฑ์ในการส่งเสริม การกำ กับดูแลการตรวจสอบการ ประเมินผล และการประกันคุณภาพการจัดการอาชีวศึกษา

มาตรฐานการอาชีวศึกษา ระดับประกาศนียบัตรวิชาชีพ และระดับประกาศนียบัตรวิชาชีพชั้นสูง พ.ศ. ๒๕๖๑ เพื่อการประกันคุณภาพภายในสถานศึกษาที่เปิดสอนระดับประกาศนียบัตรวิชาชีพและระดับ ประกาศนียบัตรวิชาชีพชั้นสูง ประกอบด้วยมาตรฐาน ๓ มาตรฐาน จำนวน ๙ ประเด็นการประเมิน ดังนี้ คือ

มาตรฐาน/ประเด็นพิจารณา
<p>มาตรฐานที่ ๑ คุณลักษณะของผู้สำเร็จการศึกษาอาชีวศึกษาที่พึงประสงค์</p> <p>๑) ด้านความรู้ ให้สถานศึกษารายงานผลสัมฤทธิ์ในการพัฒนาคุณลักษณะของผู้สำเร็จการศึกษา อาชีวศึกษาที่พึงประสงค์ด้านความรู้ตาม รายการประเมินคุณภาพการศึกษาของสถานศึกษาอาชีวศึกษา</p>
<p>๒) ด้านทักษะและการประยุกต์ใช้ ให้สถานศึกษารายงานผลสัมฤทธิ์ในการพัฒนาคุณลักษณะของ ผู้สำเร็จการศึกษา อาชีวศึกษาที่พึงประสงค์ด้านทักษะและการประยุกต์ใช้ ตามรายการประเมินคุณภาพการศึกษาของ สถานศึกษาอาชีวศึกษา</p>
<p>๓) ด้านคุณธรรม จริยธรรม และคุณลักษณะที่พึงประสงค์ ให้สถานศึกษารายงานผลสัมฤทธิ์ ในการพัฒนาคุณลักษณะของ ผู้สำเร็จการศึกษาอาชีวศึกษาที่พึงประสงค์ด้านคุณธรรม จริยธรรม และคุณลักษณะ ที่พึงประสงค์ ตามรายการประเมิน คุณภาพการศึกษาของสถานศึกษาอาชีวศึกษา</p>
<p>มาตรฐานที่ ๒ การจัดการอาชีวศึกษา</p> <p>๑) ด้านหลักสูตรอาชีวศึกษา ให้สถานศึกษารายงานผลสัมฤทธิ์ในการพัฒนาการจัดการอาชีวศึกษา ด้านหลักสูตรอาชีวศึกษาตามรายการประเมิน คุณภาพการศึกษาของสถานศึกษาอาชีวศึกษา</p>
<p>๒) ด้านการจัดการเรียนการสอนอาชีวศึกษา ให้สถานศึกษารายงานผลสัมฤทธิ์ในพัฒนาการจัด การอาชีวศึกษาด้านจัดการเรียนการสอน อาชีวศึกษาตามรายการประเมินคุณภาพการศึกษาของสถานศึกษาอาชีวศึกษา</p>
<p>๓) ด้านการบริหารจัดการ ให้สถานศึกษารายงานผลสัมฤทธิ์ในการพัฒนาการจัดการอาชีวศึกษา ด้านการบริหารจัดการตาม รายการประเมินคุณภาพการศึกษาของสถานศึกษาอาชีวศึกษา</p>
<p>๔) ด้านนโยบายสู่การปฏิบัติ ให้สถานศึกษารายงานผลสัมฤทธิ์ในการพัฒนาการจัดการอาชีวศึกษาด้านการนำนโยบายสู่การปฏิบัติ ตามรายการประเมินคุณภาพการศึกษาของสถานศึกษาอาชีวศึกษา</p>
<p>มาตรฐานที่ ๓ การสร้างสังคมแห่งการเรียนรู้</p> <p>๑) ด้านความร่วมมือในการสร้างสังคมแห่งการเรียนรู้ ให้สถานศึกษารายงานผลสัมฤทธิ์ใน การพัฒนาการสร้างสังคมแห่งการเรียนรู้ ด้านความร่วมมือในการสร้างสังคมแห่งการเรียนรู้ตามรายการประเมินคุณภาพ การศึกษาของสถานศึกษาอาชีวศึกษา</p>
<p>๒) ด้านนวัตกรรม สิ่งประดิษฐ์ งานสร้างสรรค์ งานวิจัย ให้สถานศึกษารายงานผลสัมฤทธิ์ในการพัฒนาการสร้างสังคมแห่งการ เรียนรู้ด้านนวัตกรรม สิ่งประดิษฐ์ งานสร้างสรรค์ งานวิจัยตามรายการประเมินคุณภาพ การศึกษาของสถานศึกษาอาชีวศึกษา</p>

ส่วนที่ ๔

แบบติดตาม ตรวจสอบ ประเมินงานประกันคุณภาพ

แบบการตรวจสอบ ติดตาม การดำเนินงานมาตรฐานของสถานศึกษา ตามด้าน ๕ ด้าน ๒๕ ข้อ
ประเด็นการประเมิน ของวิทยาลัยเทคโนโลยีชัยบาดาล เพื่อเตรียมความพร้อมในการรับการประเมินจาก
คณะกรรมการอาชีวศึกษา เพื่อตรวจสอบความพร้อมในการประเมินจากหน่วยงานภายนอก (สมศ.)

ด้าน/ข้อ ประเมิน	หลักฐานและเอกสารอ้างอิง	ผลการ ติดตาม		ผู้ติดตาม
		มี	ไม่มี	
ด้านที่ ๑ ด้านผู้เรียนและผู้สำเร็จการศึกษา		มี	ไม่มี	นางสาวอังคณา
๑.๑ การดูแล และแนะแนว ผู้เรียน	๑. กระบวนการดูแลและแนะแนวผู้เรียนของสถานศึกษา เพื่อให้ผู้เรียนสามารถสำเร็จการศึกษา ตามระยะเวลาที่ศูนย์กำหนด และลดปัญหาการออกกลางคัน			นางฉัญญารัตน์
	๒. จำนวนผู้เรียนระดับ ปวช. ชั้นปีที่ ๓ แดกขั้วของรุ่นที่สำเร็จการศึกษา			
	๓. จำนวนผู้เรียนระดับ ปวส. ชั้นปีที่ ๒ แรกเข้าของรุ่นที่สำเร็จการศึกษา			
	๔. จำนวนผู้เรียนระดับ ปวช. ของรุ่นที่สำเร็จการศึกษา			
	๕. จำนวนผู้เรียนระดับ ปวส. ของรุ่นที่สำเร็จการศึกษา			
	๖. ผลการดูแลและแนะแนวผู้เรียนของสถานศึกษา			
๑.๒ ผู้เรียนมี คุณลักษณะที่ พึงประสงค์	๑. จำนวนผู้เรียนทั้งหมดของสถานศึกษา			
	๒. จำนวนผู้เรียนที่มีคุณธรรม จริยธรรม และค่านิยมที่พึงประสงค์ ประกอบด้วย ความรับผิดชอบ ความซื่อสัตย์และเสียสละเพื่อส่วนรวม มีความเป็นประชาธิปไตย ทำงานร่วมกับผู้อื่นได้อย่างเป็นกัลยาณมิตร มีพื่อผู้นำ การแสดงออก ภูมิใจในความเป็นไทย เห็นคุณค่าและร่วมพัฒนาภูมิปัญญาไทย มีจิตสำนึกในการอนุรักษ์ทรัพยากรธรรมชาติและสิ่งแวดล้อม			นางพรรณี
	๓. หลักฐานสนับสนุนการพัฒนาผู้เรียนให้มีคุณธรรม จริยธรรม และค่านิยมที่พึงประสงค์			
	๔. ผลงานหรือผลการประเมินตามเกณฑ์การประเมิน			
ด้านที่ ๑ ด้านผู้เรียนและผู้สำเร็จการศึกษา		มี	ไม่มี	
๑.๓ ผู้เรียนมี สมรรถนะใน การเป็นผู้ ประกอบหรือ การประกอบ อาชีพอิสระ	๑. เพื่อศึกษามีกระบวนการในการส่งเสริม สนับสนุนและพัฒนาผู้เรียนให้มีสมรรถนะในการเป็นผู้ประกอบการหรือการประกอบอาชีพอิสระ หรือพัฒนาผู้เรียนให้มีสมรรถนะในการเป็นผู้ประกอบการหรือการเป็นผู้ประกอบอาชีพหลักของศูนย์บ่มเพาะผู้ประกอบการอาชีวศึกษา			นางสาวพาณิภัค
	๒. จำนวนผู้เรียนกลุ่มเป้าหมายที่ผ่านการพัฒนาการเป็นผู้ประกอบการหรือการประกอบอาชีพ			
	๓. จำนวนผู้เรียนประสบความสำเร็จสู่การเป็นผู้ประกอบการหรือการประกอบอาชีพอิสระ			
	๔. ผลการประเมินศูนย์บ่มเพาะผู้ประกอบการอาชีวศึกษา ตามเกณฑ์การประเมินที่สำนักงานคณะกรรมการการอาชีวศึกษากำหนด ประกอบด้วย ระดับ ๑ ดาว ระดับ ๒ ดาว ระดับ ๓ ดาว ระดับ ๔ ดาว และระดับ ๕ ดาว			

ด้าน/ข้อ ประเมิน	หลักฐานและเอกสารอ้างอิง	ผลการ ติดตาม		ผู้ติดตาม
		มี	ไม่มี	
ด้านที่ ๑ ด้านผู้เรียนและผู้สำเร็จการศึกษา				
๑.๔ ผลงาน ของผู้เรียน ด้าน นวัตกรรม สิ่งประดิษฐ์ งาน สร้างสรรค์ หรืองานวิจัย	๑.ผลการส่งเสริม สนับสนุนให้ผู้เรียนพัฒนานวัตกรรม สิ่งประดิษฐ์ งาน สร้างสรรค์ หรืองานวิจัย ในสถานศึกษา			นางสาวประทุมมา
	๒.การนำนวัตกรรม สิ่งประดิษฐ์ งานสร้างสรรค์ เลิกงานวิจัยไปใช้ประโยชน์ จริงในระดับสถานศึกษา ดับชุมชน ระดับจังหวัด ระดับชาติ			
	๓.รางวัลการประกวดนวัตกรรม สิ่งประดิษฐ์ งานสร้างสรรค์ หรืองานวิจัยใน ระดับจังหวัด ประดับผ้า ระดับชาติ ระดับนานาชาติ			
๑.๕ ผลการ แข่งขันทักษะ วิชาชีพ	๑. สถานศึกษามีกระบวนการในการส่งเสริม สนับสนุนให้ผู้เรียนได้รับการ พัฒนาสมรรถนะวิชาชีพในการเข้าร่วมการประกวด แข่งขันทักษะวิชาชีพ ทั้งในระดับสถานศึกษา ระดับจังหวัด ระดับภาค ระดับชาติ แล้วระดับ นานาชาติ			นางอรพรรณ
	๒. ผลการประกวด แข่งขันทางด้านทักษะวิชาชีพตามที่สำนักงาน คณะกรรมการการอาชีวศึกษากำหนด หรือเข้าร่วมกับหน่วยงานอื่นๆ ทั้งใน ระดับจังหวัด ระดับภาค ระดับชาติ หรือระดับนานาชาติ			
๑.๖ ผลการ ประเมิน มาตรฐาน วิชาชีพ	๑.กระบวนการประเมินมาตรฐานวิชาชีพเป็นไปตามที่สำนักงาน คณะกรรมการการอาชีวศึกษากำหนด			นางสาวพิชชาพร
	๒.จำนวนผู้เรียนระดับ ปวช. ชั้นปีที่ ๓ ที่ลงทะเบียนเรียนครบทุกรายวิชา ตามโครงสร้างหลักสูตร			
	๓.จำนวนผู้เรียนระดับ ปวส. ชั้นปีที่ ๒ ที่ลงทะเบียนเรียนครบทุกรายวิชา ตามโครงสร้างหลักสูตร			
	๔.จำนวนผู้เรียนระดับ ปวช. ชั้นปีที่ ๓ ที่ผ่านการประเมินมาตรฐานวิชาชีพ ในครั้งแรก			
	๕.จำนวนผู้เรียนระดับ ปวส. ชั้นปีที่ ๒ ที่ผ่านการประเมินมาตรฐานวิชาชีพ ในครั้งแรก			
๑.๗ ผลการ ทดสอบทาง การศึกษา ระดับด้าน อาชีวศึกษา V NET	๑.จำนวนผู้เรียนระดับ ปวช. ชั้นปีที่ ๓ ที่ลงทะเบียนเรียนครบทุกรายวิชา ตามโครงสร้างหลักสูตร			นางสาวสุพิศพันธ์
	๒.จำนวนผู้เรียนระดับ ปวส. ชั้นปีที่ ๒ ที่ลงทะเบียนเรียนครบทุกรายวิชา ตามโครงสร้างหลักสูตร			
	๓.จำนวนผู้เรียนระดับ ปวช. ชั้นปีที่ ๓ ที่ได้คะแนนตั้งแต่ค่าคะแนนเฉลี่ย ระดับชาติขึ้นไป			
	๔.จำนวนผู้เรียนระดับ ปวส. ชั้นปีที่ ๒ ที่ได้คะแนนตั้งแต่ค่าคะแนนเฉลี่ย ระดับชาติขึ้นไป			
	๕.ผลการทดสอบทางการศึกษาระดับชาติด้านอาชีวศึกษา วิเน็ตในภาพรวม ของสถานศึกษา			

ด้าน/ข้อ ประเมิน	หลักฐานและเอกสารอ้างอิง	ผลการ ติดตาม		ผู้ติดตาม
ด้านที่ ๑	ด้านผู้เรียนและผู้สำเร็จการศึกษา	มี	ไม่มี	
๑.๘ การมี งานทำและ ศึกษาต่อของ ผู้สำเร็จ การศึกษา	๑. กระบวนการหรือรูปแบบในการติดตามผู้สำเร็จการศึกษาของ สถานศึกษา			นางกรปรภา
	๒. จำนวนผู้สำเร็จการศึกษาหลักสูตรประกาศนียบัตรวิชาชีพ ปวช. ในปีที่ผ่านมา			
	๓. จำนวนผู้สำเร็จการศึกษาหลักสูตรประกาศนียบัตรวิชาชีพชั้นสูง ปวส. ในปีที่ผ่านมา			
	๔. จำนวนผู้สำเร็จการศึกษาหลักสูตรประกาศนียบัตรวิชาชีพ ปวช. ในปีที่ผ่านมาที่มีงานทำ ประกอบอาชีพอิสระหรือศึกษาต่อ			
	๕. จำนวนผู้สำเร็จการศึกษาหลักสูตรประกาศนียบัตรวิชาชีพ ปวส. ในปีที่ผ่านมาที่มีงานทำ ประกอบอาชีพอิสระหรือศึกษาต่อ			
	๖. มีผลติดตามผู้สำเร็จการศึกษาที่มีงานทำ ประกอบอาชีพอิสระ หรือศึกษาต่อ			

สรุปผลการประเมินตามด้านที่ ๑ ด้านผู้เรียนและผู้สำเร็จการศึกษา

การประเมินสมรรถนะผู้เรียนและผู้สำเร็จการศึกษาอาชีวศึกษา ที่เป็นผลมาจากการพัฒนาคุณภาพทางวิชาการ ทักษะและการประยุกต์ใช้ คุณธรรม จริยธรรมและคุณลักษณะที่พึงประสงค์ ปรากฏผลดังตารางนี้

ตารางที่ ๑ ผลการประเมินด้านผู้เรียนและผู้สำเร็จการศึกษาโดยภาพรวมและจำแนกเป็นรายการประเมิน

ข้อที่	รายการประเมิน	ผลการประเมิน		ค่าน้ำหนัก (๕๐)	คะแนนที่ได้ จากการประเมิน (ค่าน้ำหนัก x ค่า คะแนน)
		คะแนน	ระดับ คุณภาพ		
๑	การดูแลและแนะแนวผู้เรียน	๔	ดีเลิศ	๒	๘
๒	ผู้เรียนมีคุณลักษณะที่พึงประสงค์	๕	ยอดเยี่ยม	๒	๑๐
๓	ผู้เรียนมีสมรรถนะในการเป็นผู้ประกอบการหรือการประกอบอาชีพอิสระ	๑	กำลังพัฒนา	๓	๓
๔	ผลงานของผู้เรียนด้านนวัตกรรมสิ่งประดิษฐ์ งานสร้างสรรค์ หรืองานวิจัย	๑	๓	๓	๓
๕	ผลการแข่งขันทักษะวิชาชีพ	๓	ดี	๒	๖
๖	ผลการประเมินมาตรฐานวิชาชีพ	๕	ยอดเยี่ยม	๒๐	๑๐๐
๗	ผลการทดสอบทางการศึกษาระดับชาติด้านอาชีวศึกษา (V-NET)	๔	ยอดเยี่ยม	๓	๑๒
๘	การมีงานทำและศึกษาต่อของผู้สำเร็จการศึกษา	๕	ยอดเยี่ยม	๑๕	๗๕
ผลรวมคะแนนที่ได้จากการประเมิน					๒๒๓
ร้อยละของคะแนน ด้านที่ ๑ =					๒
$\frac{\text{ผลรวมคะแนนที่ได้} \times ๑๐๐}{๒๕๐}$					= ๘๙.๒๐
สรุป ระดับคุณภาพวิทยาลัย ด้านที่ ๑ ด้านผู้เรียนและผู้สำเร็จการศึกษา					
<input checked="" type="checkbox"/> ยอดเยี่ยม (ร้อยละ ๘๐ ขึ้นไป) <input type="checkbox"/> ดีเลิศ (ร้อยละ ๗๐.๐๐ - ๗๙.๙๙) <input type="checkbox"/> ดี (ร้อยละ ๖๐.๐๐ - ๖๙.๙๙) <input type="checkbox"/> ปานกลาง (ร้อยละ ๕๐.๐๐ - ๕๙.๙๙) <input type="checkbox"/> กำลังพัฒนา (น้อยกว่าร้อยละ ๕๐.๐๐)					

ด้าน/ข้อประเมิน	หลักฐานและเอกสารอ้างอิง	ผลการติดตาม		ผู้ติดตาม
ด้านที่ ๒ ด้านหลักสูตรและการจัดการเรียนการสอน		มี	ไม่มี	นางสาวนันทิกานต์
๒.๑ การพัฒนาหลักสูตรฐานสมรรถนะ				นางจุไรรัตน์
๒.๑.๑ การพัฒนาหลักสูตรฐานสมรรถนะอย่างเป็นระบบ	๑. ผลการศึกษาความต้องการของตลาดแรงงานเพื่อการพัฒนาหรือการปรับปรุงหลักสูตร ๒. การมีส่วนร่วมของสถานประกอบการในการพัฒนาหลักสูตรฐานสมรรถนะของสถานศึกษา ๓. วิเคราะห์สมรรถนะที่สอดคล้องกับการเปลี่ยนแปลงของเทคโนโลยีและความต้องการของตลาดแรงงาน ๔. มีการใช้หลักสูตรฐานสมรรถนะ ๕. มีการติดตาม ประเมินผล และปรับปรุงอย่างต่อเนื่อง			นางสาวสุนิสา
๒.๑.๒ การพัฒนาหลักสูตรฐานสมรรถนะหรือการปรับปรุงรายวิชา หรือปรับปรุงรายวิชาเดิม หรือกำหนดวิชาเพิ่มเติม	๑. จำนวนสาขาวิชาสื่อสารอาหารที่สถานศึกษาจัดการเรียนการสอน ๒. จำนวนสาขาวิชาหรือสาขางานมีการพัฒนาหลักสูตรฐานสมรรถนะหรือการปรับปรุงรายวิชา หรือปรับปรุงรายวิชาเดิม หรือกำหนดรายวิชาเพิ่มเติม			นางสาวสุภัทร์
๒.๒ การจัดการเรียนรู้การปฏิบัติที่เน้นผู้เรียนเป็นสำคัญ		มี	ไม่มี	
๒.๒.๑ คุณภาพของแผนการจัดการเรียนรู้สู่การ	๑. ครูผู้สอนวิเคราะห์หลักสูตรรายวิชา ๒. แผนการจัดการเรียนรู้มีการบูรณาการ จริยธรรม ค่านิยม คุณลักษณะที่พึงประสงค์และปรัชญาของเศรษฐกิจพอเพียง ๓. แผนการจัดการเรียนรู้มีการกำหนดรูปแบบการเรียนรู้สู่การปฏิบัติและกิจกรรมการจัดการเรียนรู้ที่หลากหลายเช่น PjBl Active Learning STEM Education เป็นต้น ๔. แผนการจัดการเรียนรู้มีการกำหนดการใช้ เครื่องมือ อุปกรณ์ และเทคโนโลยีการจัดการเรียนรู้ที่เหมาะสมและนำมาใช้ในการจัดการเรียนการสอน ๕. แผนการจัดการเรียนรู้มีการกำหนดแนวทางการวัดและประเมินผลตามสภาพจริงด้วยรูปแบบวิธีที่หลากหลาย			นางน่องนุช
๑.๒.๒ การจัดทำแผนการจัดการเรียนรู้สู่การปฏิบัติที่เน้นผู้เรียนเป็นสำคัญ	๑. จำนวนครูผู้สอนทั้งหมดของตลาด ๒. จำนวนครูผู้สอนที่จัดทำแผนการจัดการเรียนรู้สู่การปฏิบัติที่เน้นผู้เรียนเป็นสำคัญและนำไปใช้วัดการเรียนการสอน			นางสาวพรทิพย์

สรุปผลการติดตามด้านที่ ๒ ผลการประเมินด้านหลักสูตรและการจัดการเรียนการสอนโดยภาพรวมและ
จำแนกเป็นรายการประเมิน

ข้อที่	รายการประเมิน	ผลการประเมิน		ค่าน้ำหนัก (๑๐)	คะแนนที่ได้ จากการประเมิน (ค่าน้ำหนัก x ค่า คะแนน)
		คะแนน	ระดับ คุณภาพ		
๑. การพัฒนาหลักสูตรฐานสมรรถนะ					
	๑.๑ การพัฒนาหลักสูตรฐานสมรรถนะอย่างเป็นระบบ	๕	ดีเลิศ	๒	๑๐
	๑.๒ การพัฒนาหลักสูตรฐานสมรรถนะหรือปรับปรุงรายวิชา หรือปรับปรุงรายวิชาเดิม หรือกำหนดรายวิชาเพิ่มเติม	๒	ปานกลาง	๓	๖
๒. การจัดการเรียนรู้สู่การปฏิบัติที่เน้นผู้เรียนเป็นสำคัญ					
	๒.๑ คุณภาพของแผนการจัดการเรียนรู้สู่การปฏิบัติ	๕	ยอดเยี่ยม	๒	๑๐
	๒.๒ การจัดทำแผนการจัดการเรียนรู้สู่การปฏิบัติที่เน้นผู้เรียนเป็นสำคัญและนำไปใช้ในการจัดการเรียนการสอน	๕	ยอดเยี่ยม	๓	๑๕
ผลรวมคะแนนที่ได้จากการประเมิน					๔๑
ร้อยละของคะแนน ด้านที่ ๒ =					๔๑ X ๑๐๐
$\frac{\text{ผลรวมคะแนนที่ได้} \times ๑๐๐}{๕๐}$					๘๒
สรุป ระดับคุณภาพวิทยาลัย ด้านที่ ๒ ด้านหลักสูตรและการจัดการเรียนการสอน					
<input checked="" type="checkbox"/> ยอดเยี่ยม (ร้อยละ ๘๐ ขึ้นไป) <input type="checkbox"/> ดีเลิศ (ร้อยละ ๗๐.๐๐ – ๗๙.๙๙) <input type="checkbox"/> ดี (ร้อยละ ๖๐.๐๐ – ๖๙.๙๙) <input type="checkbox"/> ปานกลาง (ร้อยละ ๕๐.๐๐ – ๕๙.๙๙) <input type="checkbox"/> กำลังพัฒนา (น้อยกว่าร้อยละ ๕๐.๐๐)					

ด้าน/ข้อ ประเมิน	หลักฐานและเอกสารอ้างอิง	ผลการ ติดตาม		ผู้ติดตาม
ด้านที่ ๓ ด้านครูผู้สอนและผู้บริหารสถานศึกษา		มี	ไม่มี	นางสาวเจนจิรา
๓.๑ ครูผู้สอน				
๓.๑.๑ การ จัดการเรียน การสอน	๑. จำนวนครูผู้สอนทั้งหมดของสถานศึกษา ๒. จำนวนครูผู้สอนที่มีคุณวุฒิการศึกษาตรงตามสาขาวิชาที่สอน ๓. จำนวนครูผู้สอนที่มีแผนการจัดการเรียนรู้ที่เน้นผู้เรียนเป็น สำคัญทุกรายวิชาที่สอน ๔. จำนวนครูผู้สอนที่จัดการเรียนการสอนตรงตามแผนการ จัดการเรียนรู้ด้วยเทคนิควิธีการสอน ที่หลากหลาย มีการวัดและ ประเมินผลตามสภาพจริง ๕. จำนวนครูผู้สอนที่ใช้สื่อ นวัตกรรม เทคโนโลยีทางการศึกษา และแหล่งเรียนรู้ในการจัดการเรียนการสอน ๖. จำนวนครูผู้สอนที่ครูทำวิจัยเพื่อพัฒนาคุณภาพการจัดการ เรียนรู้และแก้ปัญหาการจัดการเรียนรู้			นางสาวสุพิศพันธ์
๓.๑.๒ การ บริหารจัดการ ชั้นเรียน	๑. จำนวนครูผู้สอนทั้งหมดของสถานศึกษา ๒. จำนวนครูผู้สอนที่จัดทำข้อมูลผู้เรียนเป็นรายบุคคล ๓. จำนวนครูผู้สอนที่มีข้อมูลสารสนเทศและเอกสารประจำชั้น เรียนและรายวิชาเป็นปัจจุบัน ๔. จำนวนครูผู้สอนที่ใช้เทคนิควิธีการบริหารจัดการชั้นเรียนให้มี บรรยากาศที่เอื้อต่อการเรียนรู้ ๕. จำนวนครูผู้สอนที่ใช้วิธีเสริมแรงให้ผู้เรียนมีความมุ่งมั่นตั้งใจ ในการเรียน ๖. จำนวนครูผู้สอนที่ดูแลช่วยเหลือผู้เรียนรายบุคคลด้านการ เรียนและด้านอื่น ๆ			นางสาวธัญรัตน์

ด้าน/ข้อ ประเมิน	หลักฐานและเอกสารอ้างอิง	ผลการ ติดตาม		ผู้ติดตาม
ด้านที่ ๓ ด้านครูผู้สอนและผู้บริหารสถานศึกษา		มี	ไม่มี	
๓.๑ ครูผู้สอน				
๓.๑.๓ การ พัฒนาตนเอง และพัฒนา วิชาชีพ	๑. จำนวนครูผู้สอนทั้งหมดของสถานศึกษา			นางสาวศิริตรี
	๒. จำนวนครูผู้สอนที่จัดทำแผนพัฒนาตนเองและเข้าร่วมการพัฒนาวิชาชีพ			
	๓. จำนวนครูผู้สอนได้รับการพัฒนาตนเองอย่างน้อย ๑๒ ชั่วโมงต่อปี			
	๔. จำนวนครูผู้สอนที่นำผลจากการพัฒนาตนเองและการพัฒนาวิชาชีพมาใช้ในการจัดการเรียนการสอน			
	๕. จำนวนครูผู้สอนที่มีผลงานจากการพัฒนาตนเองและการพัฒนาวิชาชีพ			
	๖. จำนวนครูผู้สอนที่ใช้นวัตกรรมจากการพัฒนาตนเองและการพัฒนาวิชาชีพที่ได้รับการยอมรับ หรือเผยแพร่			
๓.๒ ผู้บริหารสถานศึกษา				
๓.๒.๑ การ บริหาร สถานศึกษา แบบมีส่วน ร่วม	๑. การมีส่วนร่วมในการกำหนดมาตรฐานการศึกษาของสถานศึกษา			นางสาวศศิธร
	๒. การมีส่วนร่วมในการจัดทำแผนพัฒนาสถานศึกษา			
	๓. การมีส่วนร่วมในการจัดทำแผนปฏิบัติการประจำปี			
	๔. การมีส่วนร่วมของคณะกรรมการสถานศึกษาหรือคณะกรรมการบริหารสถานศึกษาในการบริหารจัดการสถานศึกษา			
	๕. มีการใช้นวัตกรรมในการบริหารจัดการสถานศึกษา			
๓.๒.๒ การ บริหารจัดการ ระบบข้อมูล สารสนเทศ เพื่อการ บริหารจัดการ สถานศึกษา	๑. ข้อมูลพื้นฐานที่จำเป็นในการบริหารจัดการศึกษา			
	๒. มีระบบเทคโนโลยีสารสนเทศในการบริหารจัดการสถานศึกษา			
	๓. การใช้ข้อมูลสารสนเทศในการบริหารจัดการสถานศึกษา			
	๔. ผลการประเมินประสิทธิภาพของระบบเทคโนโลยีสารสนเทศ			
	๕. ผลการพัฒนาระบบเทคโนโลยีสารสนเทศในการบริหารจัดการสถานศึกษา			

สรุปผลการประเมินตามด้านที่ ๓ ด้านครูผู้สอนและผู้บริหารสถานศึกษา

สถานศึกษามีการส่งเสริม สนับสนุนและพัฒนาครูผู้สอนให้มีความรู้ ความสามารถในการจัดการเรียนรู้ ตามมาตรฐานตำแหน่ง สายงานครูผู้สอน และผู้บริหารสถานศึกษามีทักษะในการบริหาร จัดการศึกษาให้บรรลุ เป้าหมายที่กำหนดไว้ ปรากฏผลดังตารางนี้

ตารางที่ ๕.๓ ผลการประเมินด้านครูผู้สอนและผู้บริหารสถานศึกษาโดยภาพรวมและจำแนกเป็นรายการประเมิน

ข้อที่	รายการประเมิน	ผลการประเมิน		ค่า น้ำหนัก (๒๐)	คะแนนที่ได้ จากการประเมิน (ค่าน้ำหนัก x ค่า คะแนน)
		คะแนน	ระดับ คุณภาพ		
๑. ด้านครูผู้สอน					
	๑.๑ การจัดการเรียนการสอน	๕	ยอดเยี่ยม	๕	๒๕
	๑.๒ การบริหารจัดการชั้นเรียน	๕	ยอดเยี่ยม	๓	๑๕
	๑.๓ การพัฒนาตนเองและพัฒนาวิชาชีพ	๕	ยอดเยี่ยม	๕	๑๐
๒. ผู้บริหารสถานศึกษา					
	๒.๑ การบริหารสถานศึกษาแบบมีส่วนร่วม	๕	ยอดเยี่ยม	๕	๒๕
	๒.๒ การบริหารจัดการระบบข้อมูล สารสนเทศเพื่อการบริหารจัดการ สถานศึกษา	๕	ยอดเยี่ยม	๕	๒๕
ผลรวมคะแนนที่ได้จากการประเมิน					๑๐๐
ร้อยละของคะแนน ด้านที่ ๓ =					
$\frac{\text{ผลรวมคะแนนที่ได้} \times ๑๐๐}{๑๐๐}$					
สรุป ระดับคุณภาพวิทยาลัย ด้านที่ ๓ ด้านครูผู้สอนและผู้บริหารสถานศึกษา					
<input checked="" type="checkbox"/> ยอดเยี่ยม (ร้อยละ ๘๐ ขึ้นไป) <input type="checkbox"/> ดีเลิศ (ร้อยละ ๗๐.๐๐ - ๗๙.๙๙) <input type="checkbox"/> ดี (ร้อยละ ๖๐.๐๐ - ๖๙.๙๙) <input type="checkbox"/> ปานกลาง (ร้อยละ ๕๐.๐๐ - ๕๙.๙๙) <input type="checkbox"/> กำลังพัฒนา (น้อยกว่าร้อยละ ๕๐.๐๐)					

ด้าน/ข้อประเมิน	หลักฐานและเอกสารอ้างอิง	ผลการติดตาม		ผู้ติดตาม
ด้านที่ ๔ ด้านการมีส่วนร่วม		มี	ไม่มี	นายกิตติพงษ์
๔.๑ การจัดการอาชีวศึกษาระบบทวิภาคี	๑.ความพร้อมในการจัดการอาชีวศึกษาระบบทวิภาคีของสถานศึกษา			นางสาวกานติมา
	๒.การวางแผนในการจัดการอาชีวศึกษาระบบทวิภาคีของสถานศึกษา			
	๓.การจัดการเรียนการสอนอาชีวศึกษาระบบทวิภาคีของสถานศึกษา			
	๔.การติดตาม การตรวจสอบคุณภาพในการจัดการอาชีวศึกษาระบบทวิภาคีของสถานศึกษา			
	๕.การสรุปรายงานผลการจัดการอาชีวศึกษาระบบทวิภาคีของสถานศึกษา			
๔.๒ การระดมทรัพยากรเพื่อการจัดการเรียนการสอน	๑.แผนงาน โครงการในการระดมทรัพยากรที่หลากหลายในการจัดการอาชีวศึกษา ทั้งในประเทศและหรือต่างประเทศ			นางสาวธันชพร/ นางสาวกฤติยาพร
	๒.เครือข่ายความร่วมมือในการระดมทรัพยากรเพื่อยกระดับคุณภาพการจัดการอาชีวศึกษาของสถานศึกษา			
	๓.จำนวนสาขางานทั้งหมดที่สถานศึกษาจัดการเรียนการสอน			
	๔.จำนวนสาขาที่จัดให้ครูพิเศษ ภูมิปัญญาท้องถิ่น ครูผู้เชี่ยวชาญ ผู้ทรงคุณวุฒิในสถานประกอบการทั้งในประเทศและอยู่ต่างประเทศร่วมพัฒนาผู้เรียน			
	๕.ผลการระดมทรัพยากรของสถานศึกษา ๖.ผลการประเมินผลการดำเนินงานตามแผนงาน โครงการในการระดมทรัพยากรในการจัดการอาชีวศึกษากับเครือข่าย เพื่อปรับปรุงและพัฒนาอย่างต่อเนื่อง			
๔.๓ การบริหารชุมชนและจิตอาสา	๑. ผลการเข้าร่วมกิจกรรมบริหารชุมชนของผู้บริหาร ครู บุคลากรทางการศึกษา และผู้เรียน			นายรุ่งโรจน์
	๒. ผลการเข้าร่วมกิจกรรมบริหารวิชาการของผู้บริหาร ครู บุคลากรทางการศึกษา และผู้เรียน			
	๓. ผลการเข้าร่วมกิจกรรมบริหารวิชาชีพของผู้บริหาร ครู บุคลากรทางการศึกษา และผู้เรียน			
	๔. ผลการเข้าร่วมกิจกรรมจิตอาสาของผู้บริหาร ครู บุคลากรทางการศึกษา และผู้เรียน			
	๕. การใช้นวัตกรรมในการบริหารชุมชน วิชาการ วิชาชีพ แล้วจิตอาสาของสถานศึกษา			

สรุปผลการตรวจติดตามด้านที่ ๔ ด้านการมีส่วนร่วม

สถานศึกษามีการส่งเสริม สนับสนุนให้สถานประกอบการ บุคคล ชุมชน องค์กรต่าง ๆ มีส่วนร่วมในการจัดการเรียนการสอนอาชีวศึกษาระบบทวิภาคี มีการระดมทรัพยากรในการจัดการเรียนการสอน เพื่อยกระดับและพัฒนาคุณภาพสถานศึกษา ปรากฏผลดังตารางนี้

ตารางที่ ๕.๔ ผลการประเมินด้านการมีส่วนร่วมโดยภาพรวมและจำแนกเป็นรายการประเมิน

ข้อที่	รายการประเมิน	ผลการประเมิน		ค่าน้ำหนัก (๑๐)	คะแนนที่ได้ จากการประเมิน (ค่าน้ำหนัก x ค่า คะแนน)
		คะแนน	ระดับ คุณภาพ		
๑	การจัดการอาชีวศึกษาระบบทวิภาคี	๓	ดี	๖	๑๘
๒	การระดมทรัพยากรเพื่อการจัดการเรียนการสอน	๕	ยอดเยี่ยม	๒	๑๐
๓	การบริการชุมชนและจิตอาสา	๕	ยอดเยี่ยม	๒	๑๐
ผลรวมคะแนนที่ได้จากการประเมิน					๓๘
ร้อยละของคะแนน ด้านที่ ๔ =					๓๘ x ๑๐๐
$\frac{\text{ผลรวมคะแนนที่ได้} \times ๑๐๐}{๕๐}$					๕๐.๐๐
สรุป ระดับคุณภาพวิทยาลัย ด้านที่ ๔ ด้านการมีส่วนร่วม					
<input type="checkbox"/> ยอดเยี่ยม (ร้อยละ ๘๐ ขึ้นไป) <input type="checkbox"/> ดีเลิศ (ร้อยละ ๗๐.๐๐ - ๗๙.๙๙) <input type="checkbox"/> ดี (ร้อยละ ๖๐.๐๐ - ๖๙.๙๙) <input type="checkbox"/> ปานกลาง (ร้อยละ ๕๐.๐๐ - ๕๙.๙๙) <input checked="" type="checkbox"/> กำลังพัฒนา (น้อยกว่าร้อยละ ๕๐.๐๐)					

ด้าน/ข้อ ประเมิน	หลักฐานและเอกสารอ้างอิง	ผลการ ติดตาม		ผู้ติดตาม
ด้านที่ ๕ ด้านปัจจัยพื้นฐาน		มี	ไม่มี	นางสาวสาริณี
๕.๑ อาคาร สถานที่ ห้องเรียน ห้องปฏิบัติกา ร โรงฝึก หรือ งานฟาร์ม	๑.อาคารสถานที่ ห้องเรียน ห้องปฏิบัติการ แหล่งการเรียนรู้ โรงฝึกงาน หรืองานฟาร์ม และ สิ่งอำนวยความสะดวกในการให้บริการผู้เรียนเพียงพอต่อความต้องการ			นางสาวสาริณี
	๒. แผนงาน โครงการพัฒนาและดูแลสภาพแวดล้อม ภูมิทัศน์ อาคารสถานที่ ห้องเรียน ห้องปฏิบัติการ แหล่งการเรียนรู้ โรงฝึกงาน หรืองานฟาร์ม และสิ่งอำนวยความสะดวกให้มีความพร้อมและเพียงพอต่อการใช้งานของผู้เรียนหรือผู้รับบริการโดยการมีส่วนร่วมของครู บุคลากรและผู้เรียน			
	๓. การพัฒนาและดูแลสภาพแวดล้อม ภูมิทัศน์ อาคารสถานที่ ห้องเรียน ห้องปฏิบัติการ แหล่งการเรียนรู้ โรงฝึกงาน หรืองานฟาร์ม และสิ่งอำนวยความสะดวกตามแผนงาน โครงการที่กำหนด			
	๔. สภาพแวดล้อม ภูมิทัศน์ อาคารสถานที่ ห้องเรียน ห้องปฏิบัติการ แหล่งการเรียนรู้ โรงฝึกงาน หรือ งานฟาร์ม และ สิ่งอำนวยความสะดวกเอื้อต่อการจัดการเรียนรู้			
	๕. สภาพแวดล้อม. ภูมิทัศน์ อาคารสถานที่ ห้องเรียน ห้องปฏิบัติการ แหล่งการเรียนรู้ โรงฝึกงาน หรือ งานฟาร์ม และ สิ่งอำนวยความสะดวกสอดคล้องกับบริบทของสถานศึกษา			
๕.๒ ระบบ สาธารณูปโภค พื้นฐาน	๑. ระบบไฟฟ้าที่เหมาะสมกับสภาพใช้งานในสถานศึกษา			นายนพดล
	๒. ระบบประปา หรือน้ำดื่ม น้ำใช้เพียงพอต่อความต้องการ			
	๓. ถนน ช่องทางเดิน หรือระบบคมนาคมในสถานศึกษาที่สะดวกปลอดภัย มีระบบระบายน้ำ ระบบกำจัดขยะ ภายในสถานศึกษาที่สอดคล้องกับบริบทของสถานศึกษา			
	๔. ระบบการสื่อสารภายใน และภายนอกที่ทันสมัย สะดวก รวดเร็ว			
	๕. ระบบรักษาความปลอดภัย			

ด้าน/ข้อ ประเมิน	หลักฐานและเอกสารอ้างอิง	ผลการ ติดตาม		ผู้ติดตาม
		มี	ไม่มี	
ด้านที่ ๕ ด้านปัจจัยพื้นฐาน				
๕.๓ แหล่ง เรียนรู้และ ศูนย์วิทย บริการ	๑. แผนงาน โครงการพัฒนาแหล่งเรียนรู้และศูนย์วิทยบริการ หรือห้องสมุด			นางสาวพรพรรณ
	๒. ศูนย์วิทยบริการหรือห้องสมุดมีสภาพแวดล้อมเอื้อต่อ การศึกษา คำนว้ของครู บุคลากรทางการศึกษา และผู้เรียน หรือผู้สนใจ			
	๓. จำนวนหนังสือต่อจำนวนผู้เรียนเป็นไปตามเกณฑ์มาตรฐานที่ กำหนดและมีระบบสืบค้นด้วยตนเองเพียงพอ			
	๔. จำนวนผู้เรียนทั้งหมดของสถานศึกษา			
	๕. จำนวนผู้เรียนที่ใช้บริการศูนย์วิทยบริการหรือห้องสมุด			
	๖. จำนวนสาขาวิชาที่สถานศึกษาจัดการเรียนการสอน			
	๗. จำนวนสาขาวิชาที่มีแหล่งเรียนรู้ หรือสื่อ อุปกรณ์ ห้องเรียน เฉพาะทาง			
๕.๔ ระบบ อินเทอร์เน็ต ความเร็วสูง เพื่อการใ้ งานด้าน สารสนเทศ ภายใน สถานศึกษา	๑. ระบบเครือข่ายอินเทอร์เน็ตที่มีประสิทธิภาพเหมาะสมกับการ ใช้งาน			นายวิษณุรุจ
	๒. ผู้รับผิดชอบ ดูแล และบริหารจัดการข้อมูล การเข้าถึงข้อมูล ระบบความปลอดภัยในการจัดเก็บและใช้ข้อมูล			
	๓. ระบบอินเทอร์เน็ตความเร็วสูง ครอบคลุมพื้นที่ใช้งานภายใน สถานศึกษา			
	๔. ระบบสารสนเทศเชื่อมโยงการบริหารจัดการภายใน สถานศึกษา			
	๕. ระบบสารสนเทศเชื่อมโยงการบริหารจัดการภายนอก สถานศึกษา			
๕.๕ การ เข้าถึงระบบ อินเทอร์เน็ต ความเร็วสูง เพื่อการ จัดการเรียน การสอนใน ชั้นเรียน	๑. จำนวนห้องเรียน ห้องปฏิบัติการที่ใช้ในการจัดการเรียนการ สอนทั้งหมดของสถานศึกษา			นายวิษณุรุจ
	๒. จำนวนห้องเรียน ห้องปฏิบัติการที่มีระบบอินเทอร์เน็ต ความเร็วสูงในการจัดการเรียนการสอน			

สรุปผลการประเมินด้านที่ ๕ ด้านปัจจัยพื้นฐาน

สถานศึกษาดำเนินการพัฒนาและดูแลสภาพแวดล้อม ภูมิทัศน์ อาคารสถานที่ ห้องเรียน ห้องปฏิบัติการ แหล่งการเรียนรู้ โรงฝึกงาน หรืองานฟาร์ม และสิ่งอำนวยความสะดวกให้มีความพร้อมและเพียงพอต่อการใช้งานของผู้เรียนหรือผู้รับบริการ เอื้อต่อการจัดการเรียนรู้ สอดคล้องกับบริบทของสถานศึกษา ปรากฏผลดังตารางนี้

ตารางที่ ๕.๕ ผลการประเมินด้านปัจจัยพื้นฐานโดยภาพรวมและจำแนกเป็นรายการประเมิน

ข้อที่	รายการประเมิน	ผลการประเมิน		ค่าน้ำหนัก (๑๐)	คะแนนที่ได้จากการประเมิน (ค่าน้ำหนัก x ค่าคะแนน)
		คะแนน	ระดับคุณภาพ		
๑	อาคารสถานที่ ห้องเรียน ห้องปฏิบัติการ โรงฝึกงาน หรืองานฟาร์ม	๕	ยอดเยี่ยม	๒	๑๐
๒	ระบบสาธารณูปโภคพื้นฐาน	๕	ยอดเยี่ยม	๒	๑๐
๓	แหล่งเรียนรู้และศูนย์วิทยบริการ	๔	ดีเลิศ	๒	๘
๔	ระบบอินเทอร์เน็ตความเร็วสูงเพื่อการใช้งานด้านสารสนเทศภายในสถานศึกษา	๕	ยอดเยี่ยม	๒	๑๐
๕	การเข้าถึงระบบอินเทอร์เน็ตความเร็วสูงเพื่อจัดการเรียนการสอนในชั้นเรียน	๒	ปานกลาง	๒	๒
ผลรวมคะแนนที่ได้จากการประเมิน					๔๒
ร้อยละของคะแนน ด้านที่ ๕ =					๔๒ x ๑๐๐
$\frac{\text{ผลรวมคะแนนที่ได้} \times ๑๐๐}{๕๐}$					๕๘๔.๐๐
สรุป ระดับคุณภาพวิทยาลัย ด้านที่ ๕ ด้านปัจจัยพื้นฐาน					
<input checked="" type="checkbox"/> ยอดเยี่ยม (ร้อยละ ๘๐ ขึ้นไป) <input type="checkbox"/> ดีเลิศ (ร้อยละ ๗๐.๐๐ – ๗๙.๙๙) <input type="checkbox"/> ดี (ร้อยละ ๖๐.๐๐ – ๖๙.๙๙) <input type="checkbox"/> ปานกลาง (ร้อยละ ๕๐.๐๐ – ๕๙.๙๙) <input type="checkbox"/> กำลังพัฒนา (น้อยกว่าร้อยละ ๕๐.๐๐)					

สรุปผลการพัฒนาคุณภาพของสถานศึกษา

ผลการพัฒนาคุณภาพการศึกษา ปีการศึกษา ๒๕๖๑ ตามมาตรฐานการอาชีวศึกษา พ.ศ.๒๕๖๑ ระดับประกาศนียบัตรวิชาชีพ (ปวช.) และระดับประกาศนียบัตรวิชาชีพชั้นสูง (ปวส.) จำแนกเป็น ๕ ด้าน ๒๕ ข้อการประเมิน ดังนี้

ข้อการประเมิน	๑	๒	๓	๔	๕	๖	๗	๘	คะแนนได้จากการประเมิน	ร้อยละของคะแนนการประเมิน
ด้าน ๑	๔	๕	๑	๓	๓	๕	๔	๕	๒๒๓	๘๘.๒๐
ด้าน ๒	๕	๒	๕	๕	-	-	-	-	๔๑	๘๒.๐๐
ด้าน ๓	๕	๕	๕	๕	๕	-	-	-	๑๐๐	๑๐๐
ด้าน ๔	๓	๕	๕	-	-	-	-	-	๒๖	๗๖.๐๐
ด้าน ๕	๕	๕	๕	๕	๑	-	-	-	๔๒	๘๔.๐๐
รวม									๔๓๒	๘๘.๘๐

สรุป ผลการประเมินคุณภาพในสถานศึกษา

๑.๑ ระดับข้อการประเมิน

- ๑.๑.๑ ข้อการประเมินอยู่ในระดับคุณภาพ “ยอดเยี่ยม” จำนวน ๑๗ ข้อ
- ๑.๑.๒ ข้อการประเมินอยู่ในระดับคุณภาพ “ดีเลิศ” จำนวน ๒ ข้อ
- ๑.๑.๓ ข้อการประเมินอยู่ในระดับคุณภาพ “ดี” จำนวน ๓ ข้อ
- ๑.๑.๔ ข้อการประเมินอยู่ในระดับคุณภาพ “ปานกลาง” จำนวน ๑ ข้อ
- ๑.๑.๕ ข้อการประเมินอยู่ในระดับคุณภาพ “กำลังพัฒนา” จำนวน ๒ ข้อ

ผลการพัฒนาคุณภาพการศึกษา ปีการศึกษา ๒๕๖๑ ตามมาตรฐานการอาชีวศึกษา พ.ศ.๒๕๖๑ ระดับประกาศนียบัตรวิชาชีพ (ปวช.) และระดับประกาศนียบัตรวิชาชีพชั้นสูง (ปวส.) จำแนกเป็น ๕ ด้าน ๒๕ ข้อการประเมิน ผลการประเมินอยู่ในระดับ ดี คิดเป็นร้อยละ ๘๘.๘๐

ส่วนที่ ๕

ตารางแสดงความสัมพันธ์ระหว่างแนวทางการประเมินคุณภาพภายนอกรอบสี่

ด้านการอาชีวศึกษา (สมศ.) มาตรฐานการอาชีวศึกษา พ.ศ. ๒๕๖๑

และเกณฑ์การประเมินคุณภาพการศึกษาของสถานศึกษาตามมาตรฐานอาชีวศึกษา พ.ศ. ๒๕๖๑

สมศ.	มาตรฐานการอาชีวศึกษา พ.ศ. ๒๕๖๑	เกณฑ์การประเมินคุณภาพการศึกษาของสถานศึกษาตามมาตรฐานอาชีวศึกษา พ.ศ. ๒๕๖๑	หลักฐาน
องค์ประกอบที่ ๑ คุณภาพผู้สำเร็จการศึกษา	มาตรฐานที่ ๑ คุณลักษณะของผู้สำเร็จการศึกษาอาชีวศึกษาที่พึงประสงค์		หมายเหตุ ใส่รูปที่เกี่ยวข้องได้ทุกรูป
๑.๑ ความรู้ของผู้สำเร็จการศึกษา	๑.๑ ด้านความรู้	๑.๓ ผู้เรียนมีสมรรถนะในการเป็นผู้ประกอบการ หรือการประกอบอาชีพอิสระ (ต ๑) ๑.๔ ผลงานของผู้เรียนด้านนวัตกรรม สิ่งประดิษฐ์ งานสร้างสรรค์ หรืองานวิจัย (ต ๑) ๑.๖ ผลการประเมินมาตรฐานวิชาชีพ (ต ๑) ๑.๗ ผลการทดสอบทางการศึกษาระดับชาติ ด้านการอาชีวศึกษา (V-NET) (ต ๑) ๑.๘ การมีงานทำและศึกษาต่อของผู้สำเร็จการศึกษา (ต ๑)	๑. จำนวนร้อยละของผู้สำเร็จการศึกษาเทียบกับแรกเข้า ๒. ผู้สำเร็จการศึกษามีงานทำและประกอบอาชีพอิสระภายใน ๑ ปี ๓. สรุป VQ ปวช.,ปวส. ปีการศึกษา ๒๕๖๑ ๔. ผลการแข่งขันทักษะระดับภาคที่ไอเทค ครั้งที่ ๓๓๓ ปีการศึกษา ๒๕๖๑ ๕. V-NET ปวช.,ปวส. ปีการศึกษา ๒๕๖๑
๑.๒ ทักษะและการประยุกต์ใช้ในการปฏิบัติงานของผู้สำเร็จการศึกษา	๑.๒ ด้านทักษะและการประยุกต์ใช้	๑.๓ ผู้เรียนมีสมรรถนะในการเป็นผู้ประกอบการ หรือการประกอบอาชีพอิสระ (ต ๑) ๑.๔ ผลงานของผู้เรียนด้านนวัตกรรม สิ่งประดิษฐ์ งานสร้างสรรค์ หรืองานวิจัย (ต ๑) ๑.๕ ผลการแข่งขันทักษะวิชาชีพ(ต ๑) ๑.๖ ผลการประเมินมาตรฐานวิชาชีพ (ต ๑) ๑.๘ การมีงานทำและศึกษาต่อของผู้สำเร็จการศึกษา (ต ๑)	๑. ผลตารางประเมินความพึงพอใจของหน่วยงานที่มีต่อ น.ศ. ๒. ผลการแข่งขันทักษะระดับภาคที่ไอเทคครั้งที่ ๓๓๓ ปีการศึกษา ๒๕๖๑ ๓. สรุป VQ ปวช.,ปวส. ปีการศึกษา ๒๕๖๑ ๔. ผู้สำเร็จการศึกษามีงานทำและประกอบอาชีพอิสระภายใน ๑ ปี

สมศ.	มาตรฐานการ อาชีวศึกษา พ.ศ. ๒๕๖๑	เกณฑ์การประเมินคุณภาพการศึกษา ของสถานศึกษาตามมาตรฐาน อาชีวศึกษา พ.ศ. ๒๕๖๑	หลักฐาน
๑.๓ คุณธรรม จริยธรรม และคุณลักษณะที่พึง ประสงค์ของผู้สำเร็จ การศึกษา	๑.๓ ด้านคุณธรรม จริยธรรม และ คุณลักษณะที่พึงประสงค์	๑.๑ การดูแลและแนะแนวผู้เรียน (ด ๑) ๑.๒ ผู้เรียนมีคุณลักษณะที่พึงประสงค์ (ด ๑) ๑.๓ ผู้เรียนมีสมรรถนะในการเป็น ผู้ประกอบการ หรือการประกอบอาชีพ อิสระ (ด ๑) ๑.๘ การมีงานทำและศึกษาต่อของ ผู้สำเร็จการศึกษา (ด ๑) ๔.๓ การบริการชุมชนและจิตอาสา (ด ๔)	๑. ข้อมูลและผู้สำเร็จการศึกษา ระดับประกาศนียบัตร ๒. ผลตารางประเมินความพึง พอใจของหน่วยงานที่มีต่อ น.ศ. ๓. ผู้สำเร็จการศึกษามีงานทำ และประกอบอาชีพอิสระ ภายใน ๑ ปี ๔. วิธีปฏิบัติที่เป็นเลิศ คุณธรรม
องค์ประกอบที่ ๒ คุณภาพ การบริหารจัดการศึกษา	มาตรฐานที่ ๒ การ จัดการอาชีวศึกษา		หมายเหตุ ใส่รูปที่เกี่ยวข้องได้ ทุกรูป
๒.๑ ความเป็นระบบ เชื่อถือได้และประสิทธิ ผลของหลักสูตร อาชีวศึกษา	๒.๑ ด้านหลักสูตร อาชีวศึกษา	๒.๑ การพัฒนาหลักสูตรฐาน สมรรถนะ ๒.๑.๑ การพัฒนาหลักสูตรฐาน สมรรถนะอย่างเป็นระบบ (ด ๒) ๒.๑.๒ การพัฒนาหลักสูตรฐาน สมรรถนะหรือปรับปรุงรายวิชา หรือปรับปรุงรายวิชาเดิม หรือ กำหนดรายวิชาเพิ่มเติม (ด ๒) ๒.๒ การจัดการเรียนรู้สู่การปฏิบัติที่ เน้นผู้เรียนเป็นสำคัญ ๒.๒.๑ คุณภาพของแผนการจัดการ เรียนรู้สู่การปฏิบัติ (ด ๒) ๒.๒.๒ การจัดทำแผนการจัดการ เรียนรู้สู่การปฏิบัติที่เน้นผู้เรียนเป็น สำคัญและนำไปใช้ในการจัดการ เรียนการสอน (ด ๒)	๑. หลักสูตรที่เปิดสอน ๒๕๖๒ ๒. จำนวนบุคลากรครู ๒๕๖๑ ๓. รายชื่อครูวิทยาลัย เทคโนโลยีชัยบาดาล ๒๕๖๒ ๔. สรุปลงแผนการจัดการ เรียนรู้ ๑,๒
๒.๒ ความเป็นระบบ เชื่อถือได้และประสิทธิ ผลของการจัดการเรียน การสอนอาชีวศึกษา	๒.๒ ด้านการจัดการ เรียนการสอน อาชีวศึกษา	๓.๑ ครูผู้สอน ๓.๑.๑ การจัดการเรียนการสอน (ด ๓) ๓.๑.๒ การบริหารจัดการชั้นเรียน (ด ๓) ๕.๕ การเข้าถึงระบบอินเทอร์เน็ต ความเร็วสูง เพื่อการจัดการเรียนการสอน ในชั้นเรียน (ด ๕)	๑. จำนวนครู ปีการศึกษา ๒๕๖๒ ๒. ตารางสอบ ๒๕๖๒ ๓. แผนผังอาคารเรียน ๒๕๖๒ ๔. รายชื่อครูประจำชั้นปี การศึกษา ๒๕๖๒

สมศ.	มาตรฐานการ อาชีวศึกษา พ.ศ. ๒๕๖๑	เกณฑ์การประเมินคุณภาพการศึกษา ของสถานศึกษาตามมาตรฐาน อาชีวศึกษา พ.ศ. ๒๕๖๑	หลักฐาน
๒.๓ ความเป็นระบบ เชื่อถือได้และประสิทธิ ผลของการบริหารจัดการ สถานศึกษา	๒.๓ ด้านการบริหาร จัดการ	๓.๑ ครูผู้สอน ๓.๑.๓ การพัฒนาตนเองและพัฒนา วิชาชีพ (ด ๓) ๓.๒ ผู้บริหารสถานศึกษา ๓.๒.๑ การบริหารสถานศึกษาแบบมี ส่วนร่วม (ด ๓) ๓.๒.๒ การบริหารจัดการระบบข้อมูล สารสนเทศ เพื่อการบริหารจัดการ สถานศึกษา (ด ๓) ๔.๑ การจัดการอาชีวศึกษาระบบทวิ ภาคี (ด ๔) ๔.๒ การระดมทรัพยากรเพื่อการ จัดการเรียนการสอน (ด ๔) ๕.๑ อาคารสถานที่ ห้องเรียน ห้องปฏิบัติการ โรงฝึกงานหรืองาน ฟาร์ม (ด ๕)	๑. รายชื่อครู เวิร์สตีร์ ปี การศึกษา ๒๕๖๒ ๒. ตารางเวรปฏิบัติหน้าที่ดูแล ทรัพย์สิน ปีการศึกษา ๒๕๖๒ ๓. ห้อง/โรงฝึกงาน ๔. รูปศึกษาดูงานของแต่ละ สาขา ๕. ประวัติการก่อสร้างอาคาร เรียน ๖. แผนผังอาคารเรียนปี การศึกษา ๒๕๖๒ ๗. รูปตู้แกลนบัตร์ ๘. รูปห้องคอมพิวเตอร์
๒.๓ ความเป็นระบบ เชื่อถือได้และประสิทธิ ผลของการบริหารจัดการ สถานศึกษา	๒.๓ ด้านการบริหาร จัดการ	๕.๒ ระบบสาธารณูปโภคพื้นฐาน (ด ๕) ๕.๓ แหล่งเรียนรู้และศูนย์วิทยบริการ (ด ๕) ๕.๔ ระบบอินเทอร์เน็ตความเร็วสูง เพื่อ การใช้งานด้านสารสนเทศภายใน สถานศึกษา (ด ๕) ๕.๕ การเข้าถึงระบบอินเทอร์เน็ต ความเร็วสูง เพื่อการจัดการเรียน การสอนในชั้นเรียน (ด ๕)	
๒.๔ ความเป็นระบบ เชื่อถือได้และประสิทธิ ผลของการนำนโยบายสู่ การปฏิบัติ	๒.๔ ด้านการนำนโยบาย สู่การปฏิบัติ	๔.๑ ระบบสาธารณูปโภคพื้นฐาน (ด ๕) ๔.๒ แหล่งเรียนรู้และศูนย์วิทยบริการ (ด ๕) ๔.๓ ระบบอินเทอร์เน็ตความเร็วสูง เพื่อการ ใช้งานด้านสารสนเทศภายในสถานศึกษา (ด ๕) ๕.๔ การเข้าถึงระบบอินเทอร์เน็ต ความเร็วสูง เพื่อใช้งานด้านสารสนเทศ ภายในสถานศึกษา (ด ๕) ๕.๕ การเข้าถึงระบบอินเทอร์เน็ตความเร็ว สูง เพื่อการจัดการเรียนการสอนในชั้นเรียน (ด ๕)	๑. สรุปจิตอาสาของสาขา ๒. จำนวนทุน รายชื่อ ทุนการศึกษาที่นักศึกษาได้รับ จากภายนอกและภายใน

สมศ.	มาตรฐานการ อาชีวศึกษา พ.ศ. ๒๕๖๑	เกณฑ์การประเมินคุณภาพการศึกษา ของสถานศึกษาตามมาตรฐาน อาชีวศึกษา พ.ศ. ๒๕๖๑	หลักฐาน
องค์ประกอบที่ ๓ คุณภาพ การสร้างสังคมแห่งการ เรียนรู้และนวัตกรรม	มาตรฐานที่ ๓ การสร้าง สังคมแห่งการเรียนรู้		หมายเหตุ ใส่รูปที่เกี่ยวข้องได้ ทุกรูป
๓.๑ ความเป็นระบบ เชื่อถือได้และประสิทธิผล ของการสร้างสังคมแห่ง การเรียนรู้	๓.๑ ด้านความร่วมมือใน การสร้างสังคมแห่งการ เรียนรู้	๓.๑ ครูผู้สอน ๓.๑.๓ การพัฒนาตนเองและพัฒนา วิชาชีพ (ด ๓) ๓.๒ ผู้บริหารสถานศึกษา ๓.๒.๑ การบริหารสถานศึกษาแบบมี ส่วนร่วม (ด ๓) ๓.๒.๒ การบริหารจัดการระบบข้อมูล สารสนเทศ เพื่อการบริหารจัดการ สถานศึกษา (ด ๓) ๔.๒ การระดมทรัพยากรเพื่อการ จัดการเรียนการสอน (ด ๔) ๔.๓ การบริการชุมชนและจิตอาสา (ด ๔)	๑. สรุปจิตอาสาสาขา ๒. รายละเอียด สถานที่ฝึกงาน
๓.๒ ความเป็นระบบ เชื่อถือได้และประสิทธิผล ของการสร้างนวัตกรรม สิ่งประดิษฐ์งานสร้างสรรค์ งานวิจัย	๓.๒ ด้านนวัตกรรม สิ่งประดิษฐ์ งาน สร้างสรรค์ งานวิจัย	๑.๔ ผลงานของผู้เรียนด้านนวัตกรรม สิ่งประดิษฐ์ งานสร้างสรรค์ หรือ งานวิจัย (ด ๑) ๓.๑ ครูผู้สอน ๓.๑.๑ การจัดการเรียนการสอน (ด ๓) ๔.๒ การระดมทรัพยากรเพื่อการ จัดการเรียนการสอน (ด ๔)	๑. รายชื่อ ๒. รูปภาพศึกษาดูงานของแต่ละ สาขา ๓. ไฟล์รายชื่อสิ่งประดิษฐ์

คู่มืองานประกันคุณภาพการศึกษา

(ฝ่ายบริหารงานทั่วไป)

ปีการศึกษา ๒๕๖๔



วิทยาลัยเทคโนโลยีชัยบาดาล

อำเภอชัยบาดาล จังหวัดลพบุรี

สำนักงานคณะกรรมการการอาชีวศึกษา

คำนำ

คู่มืองานประกันคุณภาพการศึกษา วิทยาลัยเทคโนโลยีชัยบาดาลนี้ ได้จัดทำตามที่วิทยาลัยเทคโนโลยีชัยบาดาลได้กำหนดนโยบายให้งานประกันคุณภาพได้ดำเนินการจัดทำคู่มือ เพื่อเป็นแนวทางในการปฏิบัติงานตามภาระงานของฝ่ายงานให้เป็นไปในทิศทางเดียวกัน งานประกันคุณภาพการศึกษา ได้ดำเนินการจัดทำคู่มือเพื่อเป็นแนวทางปฏิบัติงานบุคลากรในฝ่ายได้ปฏิบัติงานไปด้วยความเรียบร้อย

ท้ายนี้งานประกันคุณภาพการศึกษา ฝ่ายบริหารงานทั่วไป หวังเป็นอย่างยิ่งว่าคู่มือเล่มนี้ จะเป็นแนวทางให้บุคลากรในฝ่ายบริหารงานทั่วไปทุกท่านได้ใช้ปฏิบัติงานในรอบปีงบประมาณ ๒๕๖๔ เพื่อให้เกิดประสิทธิภาพเป็นประโยชน์สูงสุดต่อนักเรียน นักศึกษาและสถานศึกษาต่อไป

งานประกันคุณภาพการศึกษา
(ฝ่ายบริหารงานทั่วไป)
วิทยาลัยเทคโนโลยีชัยบาดาล

สารบัญ

	หน้า
คำนำ	
ส่วนที่ ๑ ประวัติความเป็นมาของวิทยาลัยเทคโนโลยีชัยบาดาล	๑
ส่วนที่ ๒ ข้อมูลพื้นฐานของวิทยาลัย	๒
ส่วนที่ ๓ มาตรฐานการศึกษาของวิทยาลัยเทคโนโลยีชัยบาดาล	๑๙
ส่วนที่ ๔ แบบติดตาม ตรวจสอบ ประเมินงานประกันคุณภาพ	๒๓
ส่วนที่ ๕ ตารางแสดงความสัมพันธ์ระหว่างแนวทางการประเมินคุณภาพภายนอก รอบสี่ ด้านการอาชีวศึกษา (สมศ.) มาตรฐานการอาชีวศึกษา พ.ศ. ๒๕๖๑	๓๘
ภาคผนวก	